



Formazione Professionale per
Operatore Olistico
indirizzo Scienze Psichiche

Titolo
“Diagnosi Animica”

Elaborato finale di
Francesca Fatheia Fathi
N. Registro ASPIN: FORM-171-OP

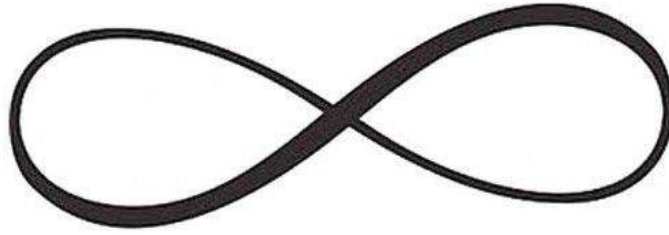
Relatore: Sebastiano Arena

Aprile 2017



Centro di Ricerca Erba Sacra
Associazione Culturale per la Conoscenza e lo
Studio di Discipline orientate al Benessere

Introduzione L'operatore olistico, figura di "supporto"	4-5
Capitolo I	
1.1 Ascolta il tuo silenzio e troverai la tua strada	6-8
1.2 Motivo della disamina e domande del soggetto	9
Capitolo II	
Parte astrologica	
2.1 Tema natale (grafico)	10
2.2 Karma	11-12
2.3 Darma	13
2.4 Chirone in casa 12 (Gemelli)	14-15
2.5 Chirone in aspetto con i pianeti	16-17
2.6 Elemento, Croce, Domicilio e Caduta	18
2.7 Pianeti nelle case e nei segni	19-27
2.8 Case nel segno	28-29
2.9 Aspetti tra i pianeti	30-33
2.10 Considerazioni Astrologiche (Cicli di vita)	34-35
Capitolo III	
Parte esoterica	
3.1 Carta Numerologica	37-39
3.2 Ki delle 9 stelle	40-42
3.3 Tarocchi	43
3.4 Rune	43
3.5 I Ching	44-45
3.6 Considerazioni finali e "rimedio"	46
Capitolo IV	
Parte Energetica	
4.1 preparazione e purificazione dell'ambiente	47
4.2 Reiki e Cristalloterapia Cenni	48
4.3 La seduta	49-50
Capitolo V	
Parte pratica: il massaggio olistico	
5.1 Cenni	52
5.2 Presentazione del massaggio con aroma e cromo terapia	53-55
5.3 Massaggio Shanti - seduta	56
Conclusioni	57
Bibliografia - Webgrafia	58
Ringraziamenti	59-60



È bello essere curiosi perché è così che si inizia il viaggio alla scoperta dell'esistenza;
ma se si rimane solo curiosi, allora mancherà l'intensità.

Si può passare da una curiosità all'altra - diventi un ramoscello portato dalla corrente,
che va da un'onda all'altra, senza mai trovare dove fermarsi.

La curiosità va bene all'inizio, ma poi bisogna diventare più appassionati.

Bisogna fare della propria vita una ricerca, non fermarsi alla curiosità.

L'uomo è parte dell'esistenza, del divino, vibra all'interno del tutto.

Pertanto non si deve realizzare alcun Dio, già lo si è: occorre solo ricordarlo!

Forse sei solo un raggio di luce, ma quel raggio contiene tutti i soli che possono esistere.

Se riesci a comprendere un singolo raggio di luce, avrai compreso l'intero fenomeno della luce.

Se riesci a conoscere una singola goccia d'acqua, avrai compreso tutti gli oceani: passati, presenti,
futuri, di questa terra, di tutti gli altri pianeti.

Certo, l'uomo è un cosmo in miniatura, un mondo piccolissimo,
ma che contiene ogni cosa.

La scoperta di sé è una grande avventura: immergersi in se stessi vuol dire
scendere nell'essenza più intima del reale, nel cuore stesso della realtà.

Osho Rajeneesh



INTRODUZIONE



*Essere ... nel buio.
Accendere quella Luce e "vedere",
poi... tornare a casa, TRASFORMATI!
Perché siamo come Mongolfiere,
è il calore dell'Anima che ci fa volare verso il Cielo.
Poi... tornare e non essere più coloro che eravamo alla... partenza.*

(Guerriero Zen)

L'operatore olistico è colui/colei, che aiuta la persona ad avvicinarsi, intuire e toccare la parte più profonda del proprio "se" e che le fa capire, migliorare e trasformare gli eventuali disagi derivanti da essa; è una figura fondamentale, energica e spirituale che accompagna la persona lungo un progresso non febbrile, non ansioso; non è d'appoggio, ma di supporto; spinge verso la crescita creativa e indipendente, educa all'amore incondizionato, fornisce consigli di approccio alla vita in chiave onirica, se vogliamo, dal punto di vista animico, ma concreta nel suo fare, perché una volta messi davanti al cavillo, con strategie ed esercizi consapevoli e pratici, riesce a farti sentire completamente padrone del tuo libero arbitrio, dandoti la possibilità di riprenderti in mano la tua vita.

In base alla mia esperienza di cliente, ho potuto scavare dentro la mia parte intima e toccare con mano la vera essenza del termine olistico, che per me è: "approccio saggio di unione" tra esperienze mediche, matematiche, scientifiche, filosofiche, artistiche e spirituali, in un unico modello che permette di vedere l'essere umano nella sua totalità, dandogli la vera possibilità di azione reale, nel mondo reale. Il Tutto basato sull'amore incondizionato per se stessi in proiezione e verso gli altri.

L'operatore olistico, dunque, è quella figura che: prima capisce chi è la persona, quali possono essere le sue tendenze verso certi conflitti, individua l'ambiente più consono ad essa e poi la rimette in condizioni tali di poter capire quale approccio sia più giusto per ritrovare la sua realizzazione e provare di nuovo amore per quello che sta facendo.

Non cura la malattia, semplicemente, mediante il sintomo, riesce a riportare a galla il conflitto che l'ha generato. "Ad ogni azione corrisponde una reazione" e la ribellione fisica che porta il nostro corpo ad un mancato benessere, non è altro che il presagio che palesa la perdita del nostro amore e della nostra serenità verso la meta, e quindi, verso la nostra autorealizzazione.

Esso fornisce amore per la crescita, basato sulla verità del "proprio Sè interiore", non generale, etichettato o standardizzato, no, ma "proprio", intimo e personale, vero e tangibile, in un contesto "universale" inteso come totale, generale, e non generico; ma unico, onesto, peculiare e sensato.

Oggi tutti si basano su concetti di vita, caotici, dispersivi, illusori, finti, egoici, malati e devianti tramandati nei secoli, di generazione in generazione, dove tutto è incerto fin dalla notte dei tempi, in cui l'uomo fu mandato sulla terra con un "enorme peso virale": "il senso di colpa"...

Esso genera molti disagi fisici: dal raffreddore al cancro, psichici: dall'attacco di panico alla malattia mentale e animici: sensazione di vuoto, tristezza, mancata serenità.

Lo scopo di questo lavoro è aiutare il cliente a ritrovare la sua strada con gli strumenti che ho appreso durante il mio percorso di studio.

Con la parte astrologica ho visionato la strada della sua anima, con la parte esoterica i vari escamotage per poterci lavorare, e con quella pratica atta ad aiutare il suo livello emozionale e di risintonizzazione profonda, ho cercato di potergli dare un supporto a trecentosessanta gradi che gli permettesse di ritrovarsi e riappropriarsi del suo vero sentiero e della sua identità animica.

Cerco dunque, di rimettere insieme i pezzetti del suo puzzle karmico con quello unico e fondamentale dell'aiutarlo con l'autoaiuto consapevole.



PRIMO CAPITOLO

1.1 Ascolta il tuo silenzio e troverai la tua strada

*Credi in te!
Ascolta il tuo cuore!
Fai quel che dice anche se fa soffrire
chiudi gli occhi e poi tu lasciati andare,
prova a volare oltre questo dolore non ti ingannerai,
se ascolti il tuo cuore,
apri le braccia quasi fino a toccare
ogni mano, ogni speranza, ogni sogno ch vuoi
perché poi ti porterà fino al cuore di ognuno di noi.
Ogni volta, che non sai cosa fare,
Prova a volare dentro il pianeta del cuore.*

Laura Pausini

L'essere umano sta diventando sempre di più individualista. Viviamo nel terrore di vederci portar via ciò che abbiamo costruito e pur di salvaguardare ciò che abbiamo raggiunto, siano essi beni materiali, fisici, mentali o spirituali, tendiamo ad isolarci per proteggerci.

Ed ecco che cadiamo nel baratro dell'omertà, dove ognuno pensa per sé e se qualcuno si trova in difficoltà, l'altro si guarda bene dall'aiutarlo per paura di essere coinvolto o privato a sua volta di chissà cosa. Aumenta l'isolamento e la gabbia che ci eravamo per proteggerci adesso ci soffoca e ci priva della nostra libertà.

Sottovalutiamo l'amore senza capire che è il rimedio migliore per curare tutti i mali; compresa la solitudine e la paura.

L'amore può portare speranza agli ammalati, conforto ai disperati. Una parola d'amore può asciugare lacrime, illuminare sorrisi. L'amore, può portare lo stato di benessere a livelli inaspettati.

La medicina tradizionale occidentale ha studiato nel dettaglio la costituzione biologica dell'essere umano, ha approfondito l'anatomia, la fisiologia, la genetica. Ha però attribuito le cause dello stato di salute e della malattia unicamente ai processi biologici e biochimici, senza prendere in considerazione che l'uomo è anche emozioni ed energia.

La psicologia ci ha fornito elementi interessanti per ciò che riguarda la psiche.

Le grandi culture del passato, come quelle orientali, le antiche religioni monoteiste e politeiste, lo sciamanismo ci hanno fornito un' ampia vastità di elementi sulla natura spirituale dell'uomo.

Ma tutti questi aspetti nella storia della nostra società sono stati considerati slegati fra loro; non veniva identificato il benessere come uno stato di equilibrio fra corpo, psiche e anima, ma questi elementi sono stati ritenuti fattori scissi tra loro e trattabili in maniera indipendente.

In un passato non molto lontano, un uomo malato di tubercolosi veniva considerato un reietto, una persona depressa catalogata pazzo, una donna con capacità sensitive o medianiche una strega: considerati un peso o una minaccia da eliminare, venivano rinchiusi in istituti o relegati ai margini della società.

La malattia è sempre stata considerata una forma di male da debellare e non il campanello d'allarme di un forte disagio, una profonda ferita animica o un antico trauma... sostanzialmente una mancanza di quell'amore di cui prima parlavamo.

Da poco, lentamente, abbiamo iniziato ad abbracciare il paradigma olistico, a comprendere che la salute dell'essere umano dipende dalle condizioni dell'insieme spirito-mente-corpo e che il vero benessere arriva quando egli si sente libero di sviluppare le proprie potenzialità ed ottiene, in una sola parola, l'autorealizzazione.

La perfezione si potrebbe ottenere unendo fra loro in una unica teoria i principi di medicina, psicologia, scienza e filosofia, matematica e arte, la fisica quantistica e le leggi universali, integrando occidente ed oriente, vedendo tutto come un'unica "realtà indivisibile ed in eterno movimento". Una teoria che ci parli dell'essere umano in tutte le sue componenti: corpo, anima e psiche.

L'anima è la parte più complessa, la sua comprensione rimane ancora oggi enigmatica. Possiamo tuttavia identificarla come la forza energetica che decide ed indica il percorso incarnativo, che dirige tutte le funzioni dell'essere umano, ed è anche colei che ha racchiusa in sé la vera memoria. È la scatola nera di tutte le nostre vite passate, la connessione fra insegnamenti karmici e rimedi evolutivi, la chiave di volta per apprendere, se la si sa ascoltare, l'insegnamento ed il proseguimento verso l'autorealizzazione (in termini terreni) e l'illuminazione (in termini animici).

Tra le letture che ho fatto, mi ha risuonato in modo particolare la divisione in tre parti dell'anima di Nader Butto ne *"Il codice umano"*. Secondo la sua teoria, essa è composta da tre tipi di forza energetica: l'Anima Animale, l'Anima Umana e lo Spirito Guida.

La prima è l'energia vitale che ereditiamo dal padre e dalla madre, è la forza che ha il potere di governare il corpo fisico, è la parte che ci permette di sopravvivere, è la benzina che alimenta il veicolo tramite il quale siamo in questa esperienza.

La seconda è la nostra vera essenza in quanto esseri esclusivi ed è quella che ci conferisce coscienza e consapevolezza. La terza, infine, è la caratterizzazione che ci viene regalata attraverso il nome che per noi viene scelto ed è la fonte della nostra intuizione e della creatività.

Le sofferenze psichiche e morali e le cosiddette "malattie" sono indizi che la persona è deviata dal proprio cammino animico, cioè quello che la nostra Anima conosce bene ma di cui non è detto che siamo consciamente consapevoli, e ci permettono di capire quali sono i punti di tale deviazione, potendo così riprendere la direzione giusta.

Essendo esseri unici, ognuno di noi ha il proprio cammino, e la propria deviazione. In un percorso di crescita interiore è quindi doveroso capire la natura precisa del nostro cammino, l'unicità che lo caratterizza, per poter capire come farlo procedere verso e nella "sua" strada.

Alcuni dei punti possibili di deviazione possono crearsi quando una persona affronta tematiche "critiche". A livello energetico, ogni tematica ha una correlazione con uno dei principali chakra, che troveremo quindi alterato nella sua funzionalità al momento della difficoltà. Identificata la criticità, potremo però anche sapere quale ne è la cura corrispondente.

Si possono così presentare una, alcune, molte anomalie a livello energetico che, alterando l'equilibrio fisiologico della persona, provocano scompensi più o meno intensi.

I segnali, che ci indicano che qualcosa non va, se non riconosciuti o ignorati si trasformano in "disfunzioni fisiche", dapprima facilmente reversibili, ma se anche a questi non si concede la giusta attenzione, allora si trasformano in malattia cronica, che limita ed impedisce la quotidianità della vita stessa.

Se, invece di ignorare i segnali, abbiamo scelto di avviare un percorso di crescita a partire da tali difficoltà, capiremo se tale percorso è giusto perché nel profondo di noi percepiremo serenità, alla quale ci dovremo affidare anche quando si presenteranno problemi e difficoltà da affrontare.

Ascoltando questa quiete interiore, rimarremo connessi alla nostra Anima e nascerà così la spontaneità di realizzare tutto con amore, in pace, e leggeri di spirito, poiché la serenità ci avvicina alla luce.

Vorremo chiudere un ciclo, perché la nostra Anima deriva dalla Luce, e vuole tornare ad essa. Tutto ciò che facciamo nella vita ci fa avvicinare sempre un passo in più a quella Meta, e questo avviene proprio coltivando la serenità, imparando ad accettare noi stessi e a dare di più agli altri, facendo aumentare la nostra capacità di amore incondizionato.

Dunque potremmo dire che:

L'AMORE É LA VIA, LA SERENITÀ IL SEGNO, E LA LUCE, LO SCOPO ...



1.2 Motivo della disamina

“Il panico è un energia che viene dalla nostra interiorità per spazzare via tutti i nostri ragionamenti. Quindi non dobbiamo lottare contro di essa, ma al contrario cercarla ed entrare in contatto con lei. Spesso chi soffre di panico è ingabbiato in dubbi e ragionamenti su di sé (dovrei avere un lavoro migliore, non sono all'altezza del mio partner, dei miei colleghi, ecc.), ma alla nostra essenza non interessa se siamo persone di successo o, come a volte crediamo, dei falliti. All'anima interessa semplicemente l'essenza naturale, la spontaneità.”

Raffaele Morelli



Il soggetto si è presentato da me con frequenti episodi di attacchi di panico, ansia e paura di allontanamento dall'ambiente domestico, di conseguenza, presenta una forte paura di viaggiare e lasciare casa.

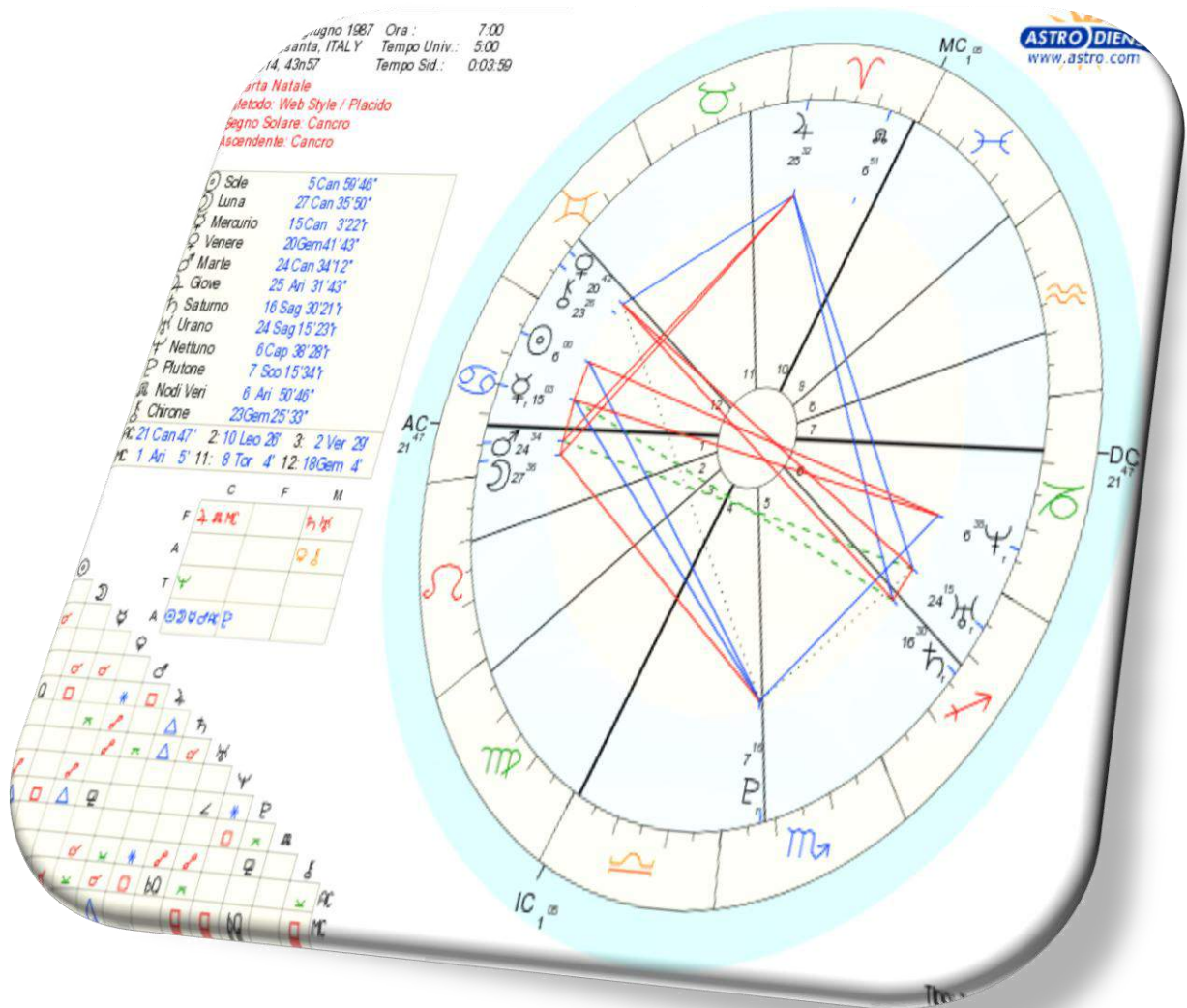
Dopo una lunga conversazione, dove abbiamo percorso le varie tappe della sua vita, siamo arrivati alla conclusione più affine, che ha scaturito tutta questa disarmonia.

Una storia passata, finita, ma che ha lasciato ripercussioni importanti.

SECONDO CAPITOLO

2.1 Tema natale (Grafico)

22 SETTEMBRE 2016



2.2 Karma nodo Nord Ariete – Nodo sud Bilancia

*“Quando l’uccellino è vivo, egli mangia le formiche.
Quando l’uccellino è morto, egli è mangiato dalle formiche.
Il Tempo e le Circostanze possono cambiare in ogni momento.
Non sottovalutare e non fare del male ad alcuno nella tua vita.
Oggi puoi essere forte e potente...”*

Karma del tempo

Il karma è il concetto più noto associato alla reincarnazione; rappresenta l’equivalente esistenziale della legge di causa-effetto: ad ogni azione corrisponde una reazione. Il karma è il complesso di qualità, difficoltà, talenti e blocchi ereditati dalla nostra lunga storia con i quali veniamo al mondo. Nelle vite precedenti vi siete preoccupati di compiacere gli altri più che di affermare voi stessi e la vostra personalità. Pur di essere accettati dal gruppo, avete trascurato i vostri gusti e le vostre idee. O avete accettato compromessi per opportunismo, rinunciando a trovare la vostra vera identità. In questa vita, avete scelto di fidarvi delle vostre opinioni e di difenderle. Ora siete pronti a guidare voi il gruppo. Siete coraggiosi, combattivi, fiduciosi e pieni di iniziativa. Siete anche sensibili, attratti dall’arte e dalla musica. Nella prima parte della vostra vita sarete probabilmente ancora influenzati dal giudizio e dalle aspettative altrui, soprattutto dei vostri familiari, ma col tempo sentirete forte la necessità di scoprire chi siete e affermare voi stessi, senza aspettarvi nulla in cambio. Abbiate il coraggio delle vostre convinzioni.

Indica che nelle vite passate si è vissuta pienamente la vita di coppia o comunque di comunità, mentre adesso ci si deve evolvere verso l’indipendenza, l’individualismo, che non è però egoismo; sarebbe soprattutto utile imparare a convivere con la propria solitudine esistenziale in modo non frustrante.

Trovare una via personale che ti aiuti a conoscerti meglio e a collegarti con il tuo “io” più profondo e con la

Tua immagine. Hai un profondo bisogno di trovare una strada che ti consenta di individuarti di più; troppo spesso ti senti un po’ sperduto e ti sembra di non avere un’identità solida, o quanto meno di non percepirla come tale: devi lavorare sul modo in cui ti percepisci e sull’immagine che offri di te agli altri: se non è supportata dall’interno sembrerà vuota e senza struttura; sarà alla stregua di una maschera indossata per coprire qualcosa di labile o di non bello da mostrare. Devi scoprire chi sei veramente senza cercare costantemente risposte negli occhi degli altri; quando questo ti accade ti senti triste, senza valore e senza personalità. Quello è il momento in cui dovresti sentire la rabbia e la voglia di “essere qualcuno e qualcosa”.

L’identità non può essere effimera, perché è ciò con cui ti presenti al mondo: se non è ben definita il mondo sembrerà passarti attraverso senza che tu possa opposti. Essere troppo spostati sugli altri non sempre significa essere “altruisti”: un sano “egoismo” è la chiave per qualsivoglia altruismo. Anche c. G. Jung diceva che “per poter trascendere l’io bisogna prima che ci sia”: se non apprezzi la vita personale non sarai in grado di apprezzare ciò che sono e fanno gli altri. Trovare la tua identità separata e solida senza appoggiarti e senza permettere agli altri di appoggiarsi a te. Il forte bisogno di sentirti accettato e riconosciuto ti ha portato con troppa facilità ad orientarti sugli altri e su ciò che sentivi che desideravano da te. Questo ti ha fatto sentire dipendente dalle relazioni ed incapace di sostenere i tuoi bisogni in modo chiaro e diretto.

L'altra faccia di questa medaglia è però riconoscibile in una sorta di rabbia sotterranea nei confronti di chi sembra non capire e non conoscere i limiti e finisce per schiacciare i tuoi. Se i sentimenti degli altri diventano più importanti dei tuoi, ti trovi in uno stato di costante squilibrio che ti porta prima o poi a dare la colpa di ciò che ti accade agli altri e, in questo modo, non riesci a vedere il ruolo che tu giochi in questo tipo di situazioni.

Stare in relazione, avere dei rapporti solidi significa sapere che si è in due e che si è persone con un'identità separata e definita : se il troppo bisogno di sentirti accettato e riconosciuto ha messo in sordina la tua volontà personale e ti ha fatto ripiegare sul desiderio altrui, allora devi smettere di accettare compromessi che non siano rispettosi della tua personalità ed identità.

Coltiva la tua volontà personale e comincerai a sentire la tua forza. Affermarsi è un bisogno prioritario che spinge a capire chi si è e ad agire per manifestarlo quando si è troppo bisognosi e impauriti si crede erroneamente che l'affermazione sia un qualcosa di negativo che finirà per alienare gli altri da noi e dalla nostra vita. Tuttavia, non è così: gli altri devono imparare a valutarti e a definirti sulla base di come ti valorizzi, ti rispetti e difendi ciò che sei.

Questa è la ragione per cui tu se sei il primo a calpestare i tuoi bisogni anche gli altri faranno altrettanto e forse anche di più. Affermarti e difendere ciò che sei non è solo un diritto ma è un dovere di ogni persona e tu devi imparare a farlo senza aggredire e senza per questo non rispettare la dignità e il diritto altrui.

Puoi esprimere bene ciò che vuoi, pur restando aperto al compromesso e alla condivisione con gli altri. Esprimi ciò che vuoi rimanendo aperto alla negoziazione con gli altri.

LO SCOPO DEL TUO VIAGGIO

Ora che ti sei reso conto del passaggio che devi fare per riuscire a comprendere meglio il tuo cammino, puoi verificare quanto è fondamentale restare in contatto con te stesso proprio quando più saresti tentato di appiattirti sui bisogni dell'altro; è proprio allora che devi essere attento perché scatteranno gli automatismi e i condizionamenti che ti porti dietro dal passato e che, in questo percorso, hai scelto di superare e cambiare. Sei perfettamente cosciente che proprio attraverso la relazione puoi scoprire delle parti di te che non conosci, ma proprio per questo, devi accoglierle senza tentare di farle interpretare agli altri. Trovare la tua forza ti aiuta ad avere rapporti veri in cui non ti annulli e, di conseguenza, non chiederai neppure a nessuno di annullarsi per te e, così non coverai rabbia nei confronti degli altri e non cercherai risarcimenti per ciò che hai fatto e dato con abbondanza.

Una volta che hai visto il modello di comportamento in azione, puoi avviarti verso una maggior gratificazione che nascerà dal sentirti a Posto con te stesso, consapevole del tuo valore e perfettamente in grado di creare relazioni diverse dallo schema precedente in cui si sono manifestati sempre gli stessi problemi.

2.3 Dharma in Scorpione



“Scopri, definisci obiettivi chiari, imposta un piano d’azione, rispetto, motivazione, riconoscimento...”

“Raggiungere grandi obiettivi non può essere l’unica definizione di una vittoria. Alcuni risultati possono sembrare piccoli passi, ma possono dare soddisfazione, e proprio quelli, meritano celebrazione pura.”

Dharma

Il Dharma è il ‘dovere’ che ci siamo scelti per questa vita. E’ quella forma di esistenza unica che solo noi siamo in grado di realizzare, la nostra unicità come si manifesta in un fare nel mondo, cioè lavorando sulle vite passate, ci rendiamo conto come talenti ereditati e ostacoli interiori (il karma nei suoi due aspetti) tramandati da altre vite si mescolino per dare forma ad un nuovo percorso, la nostra attuale esistenza con quanto vi è da sviluppare “oggi”.

Nell’attuale esistenza il tuo compito evolutivo è quello di portare luce nell’oscurità, di rendere solare ciò che è buio e di trasformare il negativo in positivo.

Sfide esistenziali di non poco conto, che a volte possono apparire quasi impossibili, specie se non sostenute da una forza di carattere e da una determinazione abbastanza solida.

Infatti in più di qualche occasione il fato ti metterà dinanzi a delle vere e proprie verifiche in cui dovrai dare prova della tua integrità morale e dei buoni propositi da cui sei motivato e spinto e soprattutto non è da escludere che alcuni di questi eventi possono minare, almeno per qualche tempo, le certezze, la capacità che hai di affrontare le cose e di sostenere le responsabilità che ne conseguono.

Ma morte e rinascita sono gli eventi più comuni e conosciuti del tuo percorso evolutivo e a conti fatti nessuno può veramente fermarti o metterti i bastoni tra le ruote, poiché la determinazione che possiedi e di cui sei consapevole nel portare avanti le tue idee, le cose in cui credi e per cui lotti, è davvero notevole e indistruttibile, per cui la meta che ti sei prefisso di raggiungere sarà sempre quella giusta, quella maggiormente in armonia con il tuo percorso evolutivo.

Il confronto con le parti oscure della tua psiche, come quella degli altri, sarà una costante della tua vita e difficilmente riuscirai a sottrarti da tutto ciò. Chiaramente questa opportunità che il destino ti offre, e forse un po’ anche ti obbliga, ti rende particolarmente vulnerabile e sensibile, ma anche forte e deciso nell’affrontare il mondo da vero eroe, assumendoti la responsabilità del tuo agire, senza mai averne paura.

Il coraggio è il tratto dominante della tua esistenza e in più di qualche occasione sarai chiamato a darne prova, riuscendo sempre a uscirne vittorioso, anche se a prezzo di qualche duro sacrificio.

Qualità da sviluppare in questa vita: “CALMA”.

2.4 Chirone 12 casa in Gemelli



Possiedi una sorta di potere sciamanico, ossia una capacità di poter viaggiare tra più mondi, che tradotto in termini psicologici significa che in te c'è la possibilità di poter usare differenti linguaggi contemporaneamente, rapportarvi in modo diametralmente opposto nelle più svariate occasioni, senza per questo essere dissociato o scisso psichicamente.

Questa tua eccessiva plasticità, questo tuo essere una vera e propria canna di bambù, è il tuo punto di forza, quella particolare abilità che ti permette di accedere laddove solo pochi possono giungere, ma soprattutto hai il dono di quel fare “sensibile” con chi entra nella tua vita, tanto da farlo sentire una persona davvero speciale, unica e motivarlo a fare cose che mai avrebbe potuto pensare di realizzare. Particolare e geniale maestro spirituale per gli altri, ma abbastanza scarso e limitato invece nei tuoi riguardi, poiché il peso della tua solitudine esistenziale, dolori ereditari, ferite emotive risalenti a vite precedenti e ai primissimi mesi di vita, non ti permettono di credere profondamente in te stesso, togliendoti autostima e spingendoti inevitabilmente a proiettarti quasi esclusivamente all'esterno di te... quasi in fuga dal tuo mondo emotivo così complesso e intrigato, ma anche potenzialmente creativo e capace di grandi cose.

In te c'è la paura ad affrontarti, a pensarti speciale, e in genere tendi sempre a mantenere posizioni di secondo piano, a non metterti mai sotto la luce dei riflettori, perché pensi che in te non c'è nulla di grande, di importante, di speciale. Ma basterebbe semplicemente fare ogni tanto un piccolo bilancio della tua vita per accorgerti di quanto hai fatto positivamente e di quanto gli altri ti sono debitori, tanto che la tua principale sfida esistenziale consiste proprio nel prenderti maggiormente sul serio, nel credere di più in te stesso, nel recuperare autostima e nel metterti in primo piano, trovando il modo di essere protagonisti attivi della tua vita. Sicuramente il percorso della spiritualità e delle ricerche di se stessi è precursore di grandi risultati, ma solo a patto che possa essere calato costantemente nella realtà di tutti i giorni, altrimenti potrebbe rappresentare un'ulteriore fuga principalmente da se stessi e una facile illusione di crescita ed evoluzione psicologica, oltre che spirituale. Come sempre, Chirone indica dove possiamo fare di più per gli altri che per noi stessi. Un Chirone in -12^a casa può cercare convulsamente di prendersi cura dei poveri, malati e sfortunati, trascurando i propri bisogni e quelli della propria famiglia. Al contrario, la persona con questa posizione può essere chi si finge malato e può sempre apparire come "il bisognoso" a causa di un (spesso auto-provocato) "problema" dopo l'altro. Questa posizione tende a far sentire una persona stanca e affaticata. Se avete questo aspetto, assicuratevi di riposare molto.

Lezione da apprendere: riuscire a dare maggiore spazio e coraggio alle proprie idee, rischiando in primissima persona.

Con Chirone in Gemelli il punto debole è la comunicazione. Forse si tratta di persone terribilmente timide o che non si sentono mai abbastanza ascoltate. Più probabilmente è la loro percezione di sé ad essere alterata: non si sentono in grado di comunicare in modo chiaro o si ritengono poco intelligenti e meno acculturati rispetto agli altri. Se c'è Chirone in questo segno, può esservi utile preparare una lista delle cose che conoscete bene, dei vostri talenti e delle vostre abilità. Questo vi aiuterà ad avere più fiducia in voi stessi e a esprimervi senza remore. Cercate di approfondire le vostre conoscenze, fate pratica scrivendo o parlando per condividere le vostre idee. Dovreste usare il dono di Chirone per ampliare i vostri orizzonti e vedrete che riuscirete ad andare ben oltre quello che ritenete impossibile!

C'è una parziale densità di pianeti verso il secondo ed il quarto quadrante, che stanno ad indicare i tuoi bisogni: (Q2) bisogno emotivo, paure e desideri che si adattano ai condizionamenti indotti dall'ambiente all'altrettanto, ma grazie anche al tuo bisogno di prenderti il tuo posto nel Disegno Cosmico e di realizzare la tua vocazione seguendo le istruzioni della tua Natura profonda (Q4), riuscirai alla differenziazione e all'indipendenza ma anche all'amore dell'altro e alla collaborazione.

2.5 Chirone in aspetto con i pianeti

Con Chirone in aspetto a Venere sono enfatizzati il settore del denaro e dei possedimenti materiali, i valori, l'amore e le relazioni. Pertanto, con un aspetto dinamico, nella vita troverai ostacoli e avrai delusioni in questi ambiti, il che ti servirà per cambiare il tuo rapporto con i soldi e i sentimenti. Potrai subire anche perdite finanziarie pesanti che ti costringeranno a lavorare sodo per recuperare, ma allo stesso tempo avrai modo di rivedere la tua scala di valori. Anche sul fronte delle relazioni, potrai avere difficoltà che ti faranno sentire frustrato e amareggiato, e i ripetuti fallimenti rischiano di traumatizzarti. Sei attraente e carismatico, e questo ti rende facili le conquiste, ma dovrai invece imparare ad andare oltre la superficie e a vedere una bellezza e un fascino più profondi. Può esserci aberrazione sessuale che maschera in realtà la paura di entrare in relazione a un livello troppo intimo e di essere ferito.

Messaggio trasmesso dai genitori: Il nostro amore è “a condizione che...; noi ti ameremo se...”

Messaggio della voce interiore: “Io non mi piaccio, non mi apprezzo, non mi approvo. Non sono degno di amore. Nessuno mi ama.”

Come guarire la ferita: Tutte le esperienze di amore incondizionato, perdono e compassione, curare il chakra del cuore. Reiki, massaggi olistici.

Fiore di Bach: Holly.

Il dono: La capacità di aiutare gli altri a curare le loro relazioni. Abilità di counseling. Amore.

Il contatto tra Chirone e Giove contiene promesse e ottimismo, indica dove sei creativo, espressivo ed espansivo. Questa connessione amplifica le capacità spirituali, psichiche e di guarigione. Indica dove fai le cose in grande. Quando gli aspetti sono negativi, è probabile che tu debba imparare il senso della misura e a moderare il giudizio sugli altri. Al positivo, può farti eccellere in ogni cosa che fai, ma sempre al servizio degli altri. Puoi avere molta soddisfazione se lavori nei settori governati da Chirone: psicologia, insegnamento, naturopatia, astrologia, ecc.

Messaggio trasmesso dai genitori: “Sii ottimista/Non essere troppo ottimista. La religione è l'unica strada possibile/Noi non crediamo in Dio. Pensa in grande.”

Messaggio della voce interiore: “Non è opportuno condividere la mia conoscenza. La mia verità è La Verità.”

Come guarire la ferita: condividere la conoscenza e l'esperienza attraverso l'insegnamento, la scrittura, le conferenze, i viaggi.

Fiori di Bach: Vervain.

Il dono: L'abilità di ispirare gli altri e di condividere il proprio sapere e la propria saggezza.

Con aspetti Saturno/Chirone l'enfasi è sulla responsabilità, il lavoro pratico, serio, duro, le capacità organizzative, l'affidabilità, l'uso del potere e del controllo. Se non vieni a patti con i concetti e i principi che Saturno simboleggia e non sviluppi un comportamento responsabile, è molto probabile che ti ritrovi spesso a dover affrontare una serie di problemi e difficoltà. Nel caso degli aspetti più difficili (opposizione e ancor più quadratura), Saturno può negare la libertà o il successo, creare una situazione molto pesante che può portare addirittura ad ammalarsi per il duro lavoro richiesto e le

preoccupazioni. Durante l'infanzia, potresti aver subito l'atteggiamento severo o persino prepotente di uno dei genitori (spesso il padre) o di entrambi, a tal punto che potresti essere stato allontanato dalla tua famiglia, o comunque sei cresciuto timido, insicuro e senza autostima. La lezione insita in questo aspetto risiede nell'opportunità di apprendere il senso di responsabilità, pur con la giusta ambizione, e la capacità di esercitare le qualità di leader, saggezza e fiducia in sé. In tal modo, il progresso e il successo diventano possibili e gli altri ti rispettano proprio per le tue abilità. Con questo aspetto potresti anche dover lavorare nel profondo per vincere una paura irrazionale o una fobia.

Messaggio trasmesso dai genitori: “Comando io. So io cosa è meglio per te.”

Messaggio della voce interiore: “C'è una voce dentro di me che mi giudica e mi critica. È colpa mia.”

Come guarire la ferita: Lavoro profondo sulla propria crescita personale usando strumenti come lo yoga e la meditazione.

Fiori di Bach: Wild Oat, Larch e Mimulus.

Il dono: L'abilità di accettare le responsabilità e le posizioni di autorità. Saggezza.

Con Urano in aspetto a Chirone, i concetti chiave sono il bisogno di libertà, la creatività e la capacità inventiva, l'amicizia, il “fare gruppo”. L'individuo deve fare un'attenta selezione prima di scegliere i suoi obiettivi nella vita, a quali gruppi appartenere, e gli amici più veri, così da evitare problemi. Potrebbe infatti essere giudicato proprio per le sue frequentazioni e associazioni. La lezione può essere anche quella di imparare a essere meno impulsivo e diventare più lungimirante. Deve imparare a fare tesoro delle esperienze passate e a integrare le conoscenze acquisite con le innovazioni tecnologiche e le idee originali di cui è capace. Può raggiungere grandi obiettivi, originali e geniali, ma deve restare aderente alla realtà.

Contatti Chirone/Ascendente indicano il bisogno di riconoscersi il dono di entrare in connessione con gli Angeli e gli Spiriti Guida. Il soggetto con questi aspetti deve avere fiducia in questa sua abilità e rifiutare i limiti che altre persone potrebbero cercare di mettere al suo approccio spirituale. Analogamente, aspetti Chirone/Medio Cielo appartengono al tema natale di persone che devono riconoscersi un'autorità spirituale e hanno il dono di usarla positivamente per aiutare gli altri ad accrescere la propria consapevolezza.

2.6 Elemento e croce predominante - Domicilio e Caduta

	SEGNI CARDINALI	SEGNI FISSI	SEGNI MOBILI	nr.
FUOCO	Giove, nodo, Mc		Saturno, Urano	5 * EMOZIONE
ARIA			Venere, Chirone	2 * PENSIERO
TERRA	Nettuno			1 * SENSAZIONE
ACQUA	Sole, Luna, Mercurio, As	Plutone		5 * INTUIZIONE
	8	1	4	

Croce prevalente: Cardinale - **Elemento:** Fuoco, Acqua

Croce Cardinale quindi hai proprietà dinamiche, agendo secondo punti di vista personali tendendo in ogni circostanza a porti in primo piano.

Organizzatore di affari, ambizioso, intraprendente, rapido sia nel bene che nel male, infatti uno dei tuoi elementi è il fuoco quindi ti accendi facile ma altrettanto ti spegni o ti interessi ad altro.

Agisci in funzione dei tuoi scopi e obiettivi ma capirai che la vita non è fatta di solo egoismo ma che anche l'anima ha bisogno di essere nutrita, quindi da personale il tuo obiettivo diventerà impersonale e t'incamminerai in un percorso di altruismo e aiuto anche per gli altri.

L'acqua fluisce nel corso in cui viene immessa, si adatta e si plasma con esso e ti placa quell'istinto impulsivo ed egoico. Non per forza oggi ma il tuo cammino si prepara per una strada al servizio e alla pace interiore.

Fuoco – Emozione / Acqua – Intuizione: Percepisci e agisci non hai intermediari, rifletti poco e non senti in profondità ma miri dritto alla meta ...

“Cerca di goderti L'intermezzo”... “CALMA”

	DOMICILIO	ESILIO	ESALTAZIONE	CADUTA
LUNA	<i>cancro</i>			
MARTE				<i>cancro</i>
PLUTONE	<i>scorpione</i>			

Luna domicilio in cancro: Ti dà attaccamento alla famiglia, e alle pareti di casa dove ti senti più al sicuro ma talvolta questa sicurezza può diventare una prigione da cui è difficile prendere il volo e l'indipendenza che cerchi.

Amabile, sognatore, protettivo, legato alla figura materna, cerchi una donna da proteggere ma che al tempo stesso ti dia l'opportunità di prendertene cura.

Lunatico ed incline all'isolamento e a far valere i tuoi spazi.

Marte caduta in Cancro: Marte perde i suoi influssi forti per dare posto alla fievole dolcezza fluida dell'acqua, si abbandona alla sensualità, alla tenerezza e mitiga i suoi spigoli, ti rende un romantico deciso e determinato ma incostante e lento.

È la posizione della ricchezza ma anche della superficialità, quindi attento a non dare troppo per scontato il generale, che siano i sentimenti, le finanze o le persone.

Plutone domicilio in Scorpione: Carattere fermo, coraggioso, forza interiore superiore alla media grazie alla tua tenacia. C'è la predilezione di armi a punta e di liquidi semplici nel segno dello scorpione (segno d'acqua). Il marito con questo aspetto, possiede una situazione indipendente e auto guadagnata.

2.7 Pianeti nelle case e nei segni

SOLE in I casa in Cancro: Il Sole rappresenta l'IO dell'individuo. E' quindi indicatore della sua identità basilare e della sua vitalità, il suo carattere profondo, come siamo dentro, il nostro mondo interiore, il nostro istinto. Nel Tema Natale il Sole rappresenta anche una figura maschile importante (padre, marito..). Salute: governa il cuore, il plesso solare, la parte destra del corpo.

In I' fornisce salute, buone capacità di recupero, vitalità, energia, forza, ottimismo, forte volontà, aiuta a bilanciare cattive posizioni nel tema. Il Sole in prima casa è una posizione fortunata.

Un sole in prima casa è una nascita rigogliosa, da veri protagonisti. In bene o in male rimane l'imprinting dell'importanza che si è ricevuta dalla famiglia, per la precisione dal padre e per quello che ha rappresentato la nascita. Vieni al mondo per brillare e la ricerca di attenzioni segnerà per sempre il bisogno di sentirti a tutti i costi unico e speciale e ricercare quel protagonismo di cui sei stato fatto oggetto quando sei venuto al mondo. Devi assolutamente trovare un tuo "posto al sole", essere apprezzato per quello che fai. Capace di grandi gesti cerchi l'approvazione costante anche se in realtà è un bisogno di riconoscimento senza condizionamento. Sei permaloso e se vieni ignorato puoi sentirti intimamente ferito. Devi diventare qualcuno anche a prezzo di grandi sforzi e pochi compromessi. Uscire dall'anonimato in tutte le occasioni che si presentano ti candida troppo spesso ad una certa sordità nei confronti del prossimo, così come sei centrato su te stesso e sui tuoi bisogni da trascurare l'ascolto delle esigenze del prossimo. Se non c'è un certo ridimensionamento e una sensibilità da parte dei genitori si rischia di crescere bambini molto egoisti, generalmente dall'aspetto fiero, forti, coraggiosi, impavidi e molto attivi, emanano una luce che attira, con valori Plutoniani sono anche molto carismatici.

Il *viaggio di un Sole in Cancro* consiste nel diventare diretto nell'imparare a chiedere ed affermare ciò che vuole e nell'aprire una comunicazione consapevole con il mondo dell'inconscio che, generalmente usa, ma senza consapevolezza. In pratica faticosi ad affrontare la vita di fronte e quindi cerchi sempre di sgusciare, di non andare diretto verso ciò che desideri. Sottolinei un'eccessiva fragilità e debolezza che ti servono per far leva sulla sensibilità e sull'affettività altrui. Ti poni in maniera sensibile, incredibilmente affettivo e morbido, tendendo a proteggere tramite una difesa che però usa imprigionare le sue prede ma al tempo stesso, queste caratteristiche ti danno forza, facendo di te, un personaggio dotato di grande intelligenza e di grande cuore, capace di dare, piuttosto che usarle solo per i tuoi scopi. Questo significa che devi liberarti dalla paura di restare solo perché altrimenti rischi di poterti dividere da ciò che ami, proprio perché soffochi ciò a cui dovresti dare vita. La tua battaglia sta nella conquista dell'indipendenza vera e nella rinuncia alla dipendenza emotiva che va a discapito di chi ti sta intorno che rischia di essere vampirizzato da te. In te si trovano intimità, bisogno di nutrire e di proteggere, che portano ad una necessità di appartenenza, dipendenza e rassicurazione dagli altri che deve essere superata e sostituita con il reale sentimento verso le persone che sono vicine, in modo da ottenere un auto nutrimento vitale, imparare a fronteggiare la maturità vera, anziché rifugiarti nell'infanzia e nell'auto indulgenza che ti spingono al ricatto emotivo per ottenere indirettamente ciò che desideri senza doverti abbassare a chiedere direttamente, creando una rete che imprigiona te e chi ti sta accanto.

Tendi a mantenere in modo marcato il legame con la famiglia, tua madre ed il passato, infatti il tuo segno rappresenta quel filo sottile che dà senso di continuità, affettività e di radici di cui tutti abbiamo bisogno per ottenere stabilità e continuità della vita, cioè ciò che rappresenta la struttura portante di ogni individuo. E' ciò che rende capaci di sviluppare più avanti nella vita, quelle relazioni affettive che consentano di esorcizzare il senso di isolamento creando appunto una "famiglia";

Attenzione, però, a non prenderla come pretesto di blocco agendo a mo' di piovra che non permette o sviluppo ed il distacco che sono invece la base per qualsiasi premessa di vita autonoma.

Il segreto dunque: sarà quello di portare a galla tutte le tue paure infantili per poter così imparare a concedere per una seconda volta il dono della vita che non sarà solo quella fisica, bensì quella psichica che ti permetterà di ottenere, così, quella maturità affettiva di cui necessiti.

ASCENDENTE in Cancro: L'ascendente è il segno in cui sorge il sole, l'alba, l'ora in cui il sole si risveglia dopo la notte, mentre, invece, il tuo ascendente è la tua alba, il momento in cui vieni al mondo, il momento in cui "Tu" sorgi. Dipende dalla tua ora, luogo e dalla tua ora di nascita, perché esso sorge ad orari e luoghi diversi a seconda di nasci.

Esso ha grande importanza, perché è il punto di partenza della prima casa, che rappresenta l'aspetto della persona e della personalità che essa trasmette agli altri, l'apparenza, la prima impressione, la parte esteriore, il contenitore del nostro io reale, la nostra ragione.

Il Cancro è il quarto segno della fascia zodiacale ed i suoi nativi sono sotto il governo della Luna. La tua vita sarà piena di cambiamenti e di periodi intermittenti di attività e rilassamento. La tua vulnerabilità verso fattori esterni fa sì che inconsciamente tu imiti i modi e le maniere di coloro con cui sei in rapporto.

In molti casi le circostanze richiederanno l'interpretazione di un ruolo mondano e sofisticato, ma sotto la maschera esiste un essere umano molto sensibile che si offende facilmente, e che è molto percettivo delle influenze e delle impressioni più delicate, come anche delle vibrazioni psichiche.

Il Cancro dà la tendenza a ritirarsi completamente quando ferito o impaurito da una situazione. Ciò ti succede spesso perché tendi ad interferire negli affari degli altri quando non c'è bisogno di te o non sei desiderato. In tutta la tua vita le tue reazioni saranno emotive piuttosto che razionali.

Il Cancro dà anche una tendenza ad incentrare la vita intorno alla casa e alla famiglia; il tuo attaccamento alle abitudini private e domestiche è così forte che senza di esse difficilmente potresti resistere. In questioni affettive, sei emotivo e dolce. Per gli aspetti difficili stai in guardia dal preoccuparti eccessivamente per i dettagli insignificanti di natura psicologica. Un'altra tendenza che hai, è di lusingare e criticare con noncuranza, senza riguardo verso i sentimenti dell'altra persona.

Il destino potrebbe porti in ambienti in cui i tuoi tratti naturali possono esprimersi al meglio. Sarà più felice quando puoi occuparti della ricerca di una persona o di una cosa, benché non necessariamente in un lavoro importante.

La Luna, governatore della tua vita, è situata nella prima casa terrena, quindi in posizione forte e generalmente indica che qualsiasi successo che ottieni nella vita, è solamente dovuto ai tuoi sforzi e alle tue capacità.

Sembri essere qualcuno con cui è facile stabilire un rapporto, perché la tua disposizione è eccessivamente sensibile e sensata e molto condizionata da tutte le opinioni e cliché che percepisci. Provi compassione per coloro che soffrono ed sei molto propenso alla comprensione umana di problemi e di complessità psicologiche. Quando sei libero di esprimerti, mostri un talento per la fantasia, l'immaginazione ed uno spirito creativo.

L'opinione pubblica ed i pettegolezzi risvegliano costantemente il tuo interesse; ti sforzi di essere coinvolto in ogni sorta di organizzazioni e di fare la conoscenza di personaggi famosi.

Nel tuo Sé interiore possiedi una disposizione tenace, persistente e determinata con un grande potere di attaccarti ad una singola idea o persona. La tua natura è ipersensibile agli influssi psichici; puoi praticamente sentire le vibrazioni di un luogo o di una persona come se fossero dei quanti di energia fisica (quantità discreta ed invisibile di una certa grandezza).

LUNA in XII casa in Cancro: La Luna rappresenta la parte sensibile dell'IO, l'emotività, il proprio mondo interiore, l'intuizione e come viene usato il proprio istinto. Regola il sonno e i sogni. Nel Tema Natale la Luna rappresenta anche la Donna (madre, moglie...). Nel tema di una donna dà un'indicazione della sua femminilità, in quello di un uomo indica la sua considerazione verso la donna. Salute: governa il seno, tutti i liquidi del corpo e la parte sinistra del corpo.

La Luna in casa 12', come nelle altre case di acqua, rivela un'innata vulnerabilità psicologica. Nelle persone con questa posizione, una linea sottile separa i loro sentimenti da quelli di chi hanno intorno. Come aspirapolvere psichica, "risucchi" ciò che circola nell'atmosfera. puoi credere di sperimentare emozioni proprie quando, in realtà, hai assorbito quelle di qualcun altro. Per alcuni possono essere necessari periodi di ritiro per ristabilire la pace e l'equilibrio interiore. La Luna qui rivela spesso un complesso materno o un rapporto insolito con la madre. Questa casa non conosce limiti; da bambino potresti essere stato estremamente sensibile alla vita emotiva di tua madre e continuare a esserlo anche da adulto, dopo la separazione fisica. Pur sperimentando sentimenti intensi e sogni assai vividi, puoi accuratamente celare le tue emozioni e lasciar trapelare un'aria di mistero. In alcuni casi, vi sono faccende amorose o relazioni sentimentali tenute segrete per le più svariate ragioni.

Hai una naturale capacità di prendersi cura di persone inabili o sofferenze. In generale, la Luna qui indica un forte desiderio di regredire nella beatitudine del grembo materno. Alcuni vedono una correlazione tra la Luna nella 12' e una carriera in campo letterario e politico. La Luna può qui rappresentare la donna celata, la donna amata in segreto, ma anche la donna anomala, dal comportamento estroso.

L'astro notturno della sensibilità, dell'immaginazione e della mutevolezza, è nel suo domicilio in Cancro e tende ad amalgamarsi in modo strano nella tua psiche maschile e contrastante con quel bisogno lunare di amabilità, dolcezza e comprensione femminile tipico del pianeta.

La meta che ti prefiggi nella vita è soddisfare il tuo bisogno di sicurezza affettiva e materiale, che persegui senza mai esporti in modo aperto e aggressivo, come ad esempio farebbe un temerario Ariete o un prepotente Leone, ma in modo lento e sinuoso, con tutta la sottigliezza, la pressione insistente e la tenacia di cui sei naturalmente dotato.

Come il granchio che lo rappresenta, sin da bambino, senti il bisogno di metterti al riparo sotto lo scoglio, cioè nella sicurezza del tuo ambiente familiare, per sentirti, in quel caldo rifugio, amato e protetto e, perfino da adulto, cercherai di ricreare, in casa e in famiglia, quell'atmosfera rassereneante, di cui ancora conservi, con nostalgia e rimpianto, il ricordo. Poiché è una Luna che esprime un intuito quasi sovrumano, pochi comprendono le donne così bene come un uomo con la Luna in Cancro, capace di intuire, più con l'istinto che con la testa, gli umori, le incertezze e i desideri di un mondo femminile, per altri segni assai enigmatico e complesso. Ben più difficile è invece comprenderti, bisogna imparare l'alfabeto Morse per riuscire a decifrare e interpretare i diversi segnali che invii sull'onda del tuo sentire: nervoso e intrattabile quando non ti senti apprezzato, pigro e introverso quando sei trascurato, cupo e lagnoso quando sei triste e depresso, ma anche amabile, appassionato e travolgente se tutto va per il meglio e ti si sente appagato.

In amore, la posizione e gli aspetti della Luna nel tema ci indicheranno la qualità del rapporto che un uomo con questa Luna ha avuto con la propria madre, figura ben radicata nel segno del Cancro e che spesso influenza le tue scelte sentimentali, dandoti una visione interiore del femminile che potrebbe corrispondere a una doppia immagine: quella di una donna calda, rassereneante, materna, disposta sempre a comprenderti e confortarti, oppure quella di una donna molto giovane, un po' infantile, immatura e bisognosa di protezione.

Hai vissuto tua madre come una persona tenera, delicata ed emotivamente potente: una persona che spesso viveva e riviveva il suo passato, cercando di sfuggire alla quotidianità e ai suoi problemi; la

nostalgia è spesso una fuga dal presente. Sensibile, creativa, sensitiva a volte un po' egoista e aggrappante ma pur sempre presente ed in grado di capire i tuoi bisogni infantili che spesso c'è una lunga fase di indipendenza prima che si arrivi a sviluppare un senso di autonomia vero. Il sogno e la fantasia sono stati importanti per te perché possono servirti nel reggere una realtà che può risultare pesante.

MERCURIO in XII casa in Cancro: Mercurio rappresenta il pensiero, come si esprimono i processi mentali, l'eloquenza, l'intelligenza e la rapidità nell'agire. Regola gli scambi di idee e di opinioni. Nel Tema Natale Mercurio rappresenta i fratelli, i figli, l'uomo ancora giovane. Salute: governa i bronchi e i polmoni, il sistema nervoso e cerebrale, i timpani e le orecchie.

Hai la capacità superiore di comunicare con i Demoni, con gli spiriti e con altre entità. La visione astrale spesso è ben sviluppata e puoi anche vedere le entità spirituali. Questa posizione favorisce i medium. Le decisioni che spesso ti trovi a prendere sono basate su sentimenti ed intuito, piuttosto che su ragioni logiche. Con Mercurio in XII', c'è tendenza a rivelare segreti, sia per sbaglio che volontariamente. In alcuni casi ci può essere nevrosi, attacchi di panico, o fragilità emotiva. Ti preoccupi per tua natura, e puoi fare fatica a concentrarti su una singola cosa, perché hai spesso molti pensieri diversi che passano per la tua mente, per altro molto attiva. Hai la capacità di lavorare nel dettaglio superiori alla media, come pianificare e organizzare.

Possiedi un'eccellente memoria, ti piace parlare della tua famiglia e delle persone che ami (Cancro). Le persone che hanno opinioni diverse possono essere una minaccia per te, che prendi le tue opinioni e convinzioni sul piano personale e tendi ad acquisirle come una critica personale o un attacco. Le tue emozioni sono fortemente identificate con il tuo pensiero. Questa posizione fornisce un forte intuito e la capacità di sentire ciò che gli altri stanno pensando o provando emotivamente. Ti ritieni un conservatore nelle tue opinioni e convinzioni, cosa che ti fa sentire più sicuro. Tendi ad essere soggettivo e di parte nel tuo modo di pensare.

VENERE in XII Casa in Gemelli: Venere rappresenta l'affettività, la capacità di amare, il fascino personale, la bellezza, la salute, le arti e le inclinazioni artistiche in genere. Salute: governa reni, le ovaie e regola il metabolismo.

IN GENERALE – Venere qui rivela la tendenza a lasciarsi andare, abbandonando il proprio ego a un'entità arcana, illimitata e divina. In questa casa, Venere mira a un genere di bellezza indefinibile e incommensurabile, che offra un appagamento totale o, forse, il ricordo di un'antica felicità. Venere qui indica anche l'amore per ciò che è sottile, occulto, intangibile o difficile da afferrare. Alcuni possono letteralmente innamorarsi di una persona già impegnata e dovranno, nel vero stile di questa casa, tenere nascosta la loro relazione, vivendola in mezzo a mille complicazioni o, alla fine, abbandonandola: è una Venere che ama sacrificarsi all'amore. Inoltre è una posizione che rivela interesse per coloro che altri rifiutano: gli oppressi, i diseredati, quelli che nessuno capisce e così via.

Questa è una posizione XII' estremamente delicata per Venere che vede il suo tendenziale sentimentalismo immerso nell'atmosfera emotiva del settore e diventa così piuttosto vulnerabile. Come bellezza può aggiungere all'avvenenza fisica quell'elemento definito misterioso che è il fascino, e spesso favorisce lo sviluppo del fascino anche senza avvenenza. A volte potrai anche sforzarti di dare al tuo aspetto fisico caratteristiche il più normale possibile; in linea generale, una forte Venere qui di fronte a una casa sesta vuota può determinare un certo disprezzo o noncuranza per l'abbigliamento e la cura della tua persona, o la tendenza ad abbigliarti in modo estroso.

Venere come amore è qui in posizione assai precaria; tendenzialmente, può dare l'amore al di fuori dello stato civile, ossia il legame segreto che può durare anche tutta una vita ma sfugge ai criteri normativi dei benpensanti. A secondo degli aspetti del pianeta, potrai soffrire di questa situazione, oppure accettarla serenamente o addirittura desiderarla, magari a livello inconscio. Se tuttavia si formano aspetti negativi con pianeti situati in casa sesta (Venere op. urano in VI casa), i supposti tuoi problemi d'amore saranno quasi esclusivamente di carattere sociale e formale. L'autocommiserazione, cui questa casa induce, diventa pericolosissima nel caso dei rapporti affettivi, poiché sentendoti sempre vittima trovi facile dare tutte le colpe agli altri. Inoltre formuli le tue accuse in termini convenzionali e vedi dunque consenzienti la maggior parte delle persone alle quali confidi le tue pene. Molte volte, l'anomalia suggerita da Venere qui si risolve spesso in un rifiuto dei sentimenti sani a favore di un sentimentalismo confuso. Come salute può dare, a secondo degli aspetti che riceve, noncuranza per la salute o trepida o ansia per la salute.

Ecco le persone che possono portare avanti due o più relazioni nello stesso momento ed amare ogni persona per la sua individualità. Venere in Gemelli è la più incline a tradire. Inconsistente nelle tue emozioni. Buona discorsività, intelligenza, e molte conversazioni interessanti terranno vivo il loro interesse. Ami le donne intellettuali ed intelligenti con cui possono comunicare su qualsiasi cosa, vantarti delle tue vite sessuali [spesso con un amico stretto]; ti piace parlare d'amore. Spesso perdi interesse con il passare degli anni, perché ti annoi facilmente. ti piace rimanere amico con le tue ex anche dopo che la relazione è finita.

Ti piace baciare e diventi geloso, anche se non capisci e non tolleri la gelosia degli altri. Quando la passione sessuale si spegne, la relazione finisce, ma non sei per niente superficiale in amore, nonostante l'aria gemellina tende ad esserlo, perché nel tuo tema ci sono molte presenze in acqua (nutrimento).

MARTE in XII Casa in Cancro: Marte rappresenta l'energia, l'azione, il coraggio, il desiderio di affermazione del proprio IO, l'impulsività. Esercita la sua influenza anche nel campo sessuale. Salute: governa il fallo, la muscolatura, globuli rossi, temperatura corporea.

MARTE che governa la XII casa del tuo oroscopo non è affatto favorevole alle questioni di natura occulta. Questa posizione ti avverte di usare la massima prudenza negli ambiti che non conosci perfettamente, ed anzi sarebbe bene che tu non avessi mai troppo a che fare con fenomeni [psichici]o dimensioni invisibili. Questa posizione minaccia in una certa fase della tua vita un qualche tipo di confinamento, o a causa di incidenti, "o per imprigionamento dovuto all'inganno, o per qualcosa che comunque potrà tendere a privarti della libertà. Dunque sii estremamente prudente in tutte le tue azioni e così eviterai i problemi". Evita lo spiritismo.

Immerso nell'universo lunare di questo segno sensibile, il potere d'azione dell'individuo che ha Marte nel Cancro prende la forma di un sottile atteggiamento di autodifesa che non di meno cela bruschi moti di violenza interiorizzata. Tuttavia, il più delle volte, eviti di ricorrere alla forza per affermarti, oppure semplicemente vi rinunci. Bisogna allora che ti senta in un contesto rassicurante o che tu sia incoraggiato da persone del tuo ambiente per esercitare la tua influenza sulle situazioni, agire, intraprendere ed osare. compensi quindi, la tua paura o il tuo rifiuto d'agire con una tenacia di rara intensità, con un atteggiamento ferocemente conservatore, che si oppone ostinatamente a qualsiasi prospettiva di cambiamento e che può sconfinare a volte nel fanatismo. Quindi può succederti di nutrire rancori per lungo tempo. Pregi & difetti: potere d'azione timoroso, sulla difensiva, netta tendenza a rinunciare all'autoaffermazione, rifiuto della lotta, tenacia, temperamento

conservatore, mancanza di energia, lunatico, delicato e irascibile e incapace di esprimere le emozioni più soft.

GIOVE in X Casa in Ariete: Giove governa la crescita e l'espansione, la fiducia in sé stessi, l'ottimismo, la filosofia, l'ordine sociale, la fede, la giustizia. Viene considerato dalla tradizione il pianeta della grande fortuna. La sua posizione nel Tema Natale evidenzia gli apporti benefici particolari che ognuno riceve alla nascita e quale atteggiamento interiore può aiutare verso il raggiungimento del proprio successo personale. Salute: governa fegato, milza, circolazione arteriosa, crescita cellulare, appetito, peso corporeo.

X' Casa Brillante riuscita socio professionale: carriera agevolata da appoggi e da amici influenti. Contatti con ambienti prestigiosi anche grazie alla fortuna soltanto. Bellissimi i rapporti con le donne ed in particolare con vostra madre.

Questa posizione può aiutare a bilanciare la bassa autostima, la timidezza e la mancanza di fiducia (Ariete).

SATURNO in V/VI Casa in Sagittario: Saturno governa la conservazione, la concentrazione e il potere. Simbolizza la limitazione dell'individuo, intesa come rinuncia e solitudine, rappresenta il rigore e la perseveranza e riflette le necessità alle quali nessuno si può sottrarre. La sua posizione alla nascita è utile per capire i doveri che si dovranno accettare nel corso della propria vita, la resistenza nei confronti di crisi, le restrizioni e le responsabilità che si dovranno affrontare. Salute: governa scheletro, denti, cartilagini, ginocchia, invecchiamento fisico.

Il pianeta della rinuncia e delle privazioni non è di sicuro al posto suo nella casa dei piaceri (V). Non dà necessariamente effetti drammatici, ma suggerisce un controllo sulla vitalità e forse sulla vita stessa da parte tua, toccando ovviamente anche la sfera della sessualità. Il controllo sarà esercitato o subito quasi sempre anche in seguito a un'educazione rigida, in cui ti è stato insegnato ad usare la testa prima di buttarti a capofitto in un'impresa. Proprio per questo a volte le gioie dell'eros vengono scoperte tardi (ma in qualche caso ci si rifarà del tempo perduto in precedenza) e raramente perdi il lume della ragione anche quando gli ormoni sono in subbuglio. Anche prima di avere un rapporto o di avere figli ci pensi, e spesso – se poi arrivano – non sarà in età giovanissima. Inoltre raramente riesci ad abbandonarti alla tenerezza delle prole, preferisci dimostrare con i fatti. Talvolta è indizio di sterilità, o di un rifiuto ragionato a concepire. Saturno non favorisce particolarmente la simbologia di divertimento, e forse hai bisogno di un periodo di riflessione per capire che non si vive di solo dovere, e che accettare le gioie della vita non è poi così male. Per questo motivo potrebbe essere anche indizio che sia proprio la maturità, o la terza età, quella in cui ci si concedono tanti piaceri.

Saturno è nella Sua sesta casa. Questa è una posizione molto leale. Indica che il Suo destino sarà realizzato superando gli ostacoli e raggiungendo il successo nel Suo lavoro.

In generale, il Suo orientamento lavorativo e la Sua salute generale potrebbero talvolta essere difficili, ma Lei ha sufficiente forza di volontà e resistenza per trarne il meglio. Persino se incontra problemi sul lavoro, e può anche essere afflitto dai Suoi rapporti con subordinati o colleghi, Lei può dimostrare la Sua affidabilità svolgendo il Suo dovere e assumendosi la responsabilità per il processo lavorativo in generale. La maggior parte delle circostanze più sfavorevoli dovrebbero essere considerate come prove del Suo carattere e, viste in questo modo, Lei può ottenere un grande arricchimento nella Sua vita psichica da questa conoscenza ed esperienza del dolore. (Note: Saturno si trova verso la fine della casa 5 e si può interpretare anche come appartenente alla casa 6.)

Riuscirai a dominare e a sfruttare appieno le qualità di espansione proprie di Giove (Governatore del Sagittario), primo maestro del sagittario, e le capacità di ricettività e di abbandono rivelate dalla presenza del suo secondo maestro, Nettuno. In tal caso, la tua personalità si rivela serenamente realizzata, piena di buona volontà, devota, umana, con il gusto dell'avventura e della competizione, ma che agisce sempre in modo retto, integro, franco e onesto. Di solito, vi sono due tendenze che coesistono in una stessa persona, a volte onesta e corretta, a volte petulante e moralista. Pregi & difetti: capacità di concentrazione sana e senza complicazioni, tendenza alla semplificazione, gusto per la competizione, buona volontà, serietà, devozione, aspirazioni religiose o umanitarie, mancanza di perseveranza e di lucidità, rigidità morale.

URANO in VI Casa in Sagittario: Urano rappresenta l'originalità, l'indipendenza, il divertimento, il candore nelle azioni, il desiderio di libertà, l'opportunismo, il progresso, l'inventiva. Conoscere dove si trova nel Tema Natale può essere di aiuto per capire le proprie doti e capacità di indipendenza e come si affrontano i cambiamenti. Salute: governa respirazione, sessualità, ritmi vitali, mani.

In VI casa la posizione è eccellente per le persone che lavorano con computer, tecnologie avanzate, ingegneria elettronica, persone che sono tecnici, lavorano con la matematica, e come inventori. Necessiti di libertà nell'ambiente lavorativo. Possono esserci bruschi cambiamenti nel lavoro o sul lavoro. Può succedere anche cambiare lavoro o tipo di lavoro frequentemente (Casa/Ditta). In alcuni casi, c'è odio per il lavoro di tipo tradizionale, Possono giungere inaspettatamente problemi di salute, che spariscono altrettanto rapidamente. Urano in casa sesta è comune nelle persone che lavorano in proprio.

Sei un tipo che da libero pensiero alle opinioni e dogmi altrui, sei per la libertà mentale e ti interessi se vedi che per te la cosa può essere funzionale, avvalorata e soprattutto se ti può aiutare.

NETTUNO in VI Casa in Capricorno: Nettuno rappresenta l'inconscio, la metamorfosi, il misticismo, le doti medianiche, la fantasia, l'intuizione, le manifestazioni artistiche. Come Urano e Plutone è un pianeta generazionale e da esso dipendono i grandi ideali e le forze spirituali. Salute: governa gli anticorpi, la ghiandola pineale e la reazione alle infezioni.

In VI casa da propensione al lavoro in ambito chimico, biologico, nel servizio sociale, ospedaliero, istituzionale, artistico, creativo e a contatto con liquidi. I problemi di salute sono spesso evasivi e difficili da diagnosticare, e ci può essere ipocondria, allergie, asma, ed altre sensibilità.

Nel segno del Capricorno, Nettuno favorisce la capacità di concentrazione e l'istinto pratico (♆) combinato all'intuizione, ti aiuta a capire le tempistiche agevolando l'ascesa sociale e personale. La rigidità si inumidisce rendendoti sognante ma solo in alcuni momenti felici e con uno spirito indipendente, poco espansivo e un po' freddo.

Posizione comunque per il mondo degli affari, e per gli imprenditori, garantendoti buon equilibrio, metodo, organizzazione e capacità di scegliere i tuoi collaboratori.

PLUTONE in IV Casa in Scorpione: Plutone rappresenta l'occulto, la forza creativa, le ambizioni di potere, l'influenza sulle masse, la capacità di trasformazione. Come Urano e Nettuno è un pianeta generazionale ed esercita la sua influenza soprattutto nel rinnovamento delle generazioni. In aspetti negativi può favorire le rivoluzioni, il fanatismo e la violenza. Salute: governa testicoli, liquido seminale.

Con Plutone nella casa IV, complessi, traumi e problemi irrisolti della prima fanciullezza spesso fermentano sotto il livello della coscienza. C'è forse la necessità di cercare isolamento nei tuoi

sentimenti più profondi, esercitando un rigido controllo su te stesso per difenderti contro queste confuse emozioni. Eppure, rimane sempre la sensazione che qualcosa di pericoloso si annidi nell'ombra, pronto a prendere il sopravvento (Attacchi di panico). Tali complessi derivano probabilmente da esperienze relative al primo ambiente familiare (la famiglia di origine) e possono riaffiorare in seguito nella vita privata. Dal momento che la sfera domestica è quella in cui ci si sente più vulnerabili, potresti cercare di manipolare e controllare chi hai intorno, in modo che nessuno possa far detonare la bomba a orologeria che hai dentro. Ovunque Plutone si trovi nel tema natale, è lì che temiamo la nostra distruzione. Nella casa 4', l'orco è in agguato sotto il letto, nell'armadio o ci fissa dall'altra estremità del tavolo della colazione.

I soggetti con Plutone nella casa 4' potrebbero trovare nuovi importanti orientamenti nella loro vita attraverso sconvolgimenti nell'ambito domestico o addirittura in seguito al crollo della struttura familiare o sentimentale. Anche se non si tratta di un'impresa facile, hanno la capacità di risollevarsi dalle rovine rinnovati, più saggi e più consapevoli di se stessi. Dal lato positivo, Plutone in questa casa indica forti energie rigenerative e l'abilità di ricostruire l'ego dopo ogni crisi. L'istinto di sopravvivenza è profondamente radicato, e in tempi di difficoltà emergono risorse fino ad allora ignorate.

Con Plutone qui il padre potrebbe essere stato sperimentato come una persona energica, enigmatica o minacciosa. I bambini con questa posizione sono spesso influenzati dalla figura paterna che può ispirare grande coraggio, forza morale e potenza creativa.

La casa 4' indica come portiamo a termine le cose, e quando in essa si trovano Plutone o lo Scorpione, le conclusioni sono spesso definitive e irrevocabili. Può esservi il bisogno di chiudere drammaticamente certe fasi dell'esistenza, oppure di tagliare tutti i ponti con persone o luoghi cui si era precedentemente legati.

Coloro che hanno Plutone nella casa 4' possono provare amore e rispetto per la natura, una comunione quasi primordiale con la Terra e i suoi misteri. Nel loro tentativo di sondare i segreti del creato, spesso rivelano un certo interesse per l'oceanografia per le immersioni in profondità, l'archeologia, la psicologia e la metafisica.

Certe persone sono capaci di trasformare le lotte interiori e gli sconvolgimenti emotivi in espressioni creative. Attraverso l'indagine psicologica, la profonda riflessione e meditazione interiore e la cura dell'autoconoscenza, puoi dunque divenire fonte di saggezza, forza, ispirazioni e guida per gli altri. Il dio greco Plutone custodiva i tesori nascosti, e chi ha questo pianeta nella casa 4' deve soltanto scavare per trovarli. Lo Scorpione in questo settore ha un significato simile a quello di Plutone in questa posizione.

Plutone in casa quarta rivela spesso che hai vissuto i tuoi rapporti familiari in maniera passionale o paradossale, che puoi essere stato tentato di sedurre uno dei propri genitori, di diventare il centro d'interesse di tutta la famiglia e che, per fare ciò, ti sei comportato in maniera strana, anticonformista o provocatorio. Il taglio definitivo per le tue radici può essere preso in considerazione, così come la volontà di far rinascere, su basi completamente nuove, una situazione familiare distrutta.

Plutone è uno dei pianeti governatori di questo segno insieme a Marte entrambi governatori del segno (Scorpione). Grandi doti psichiche, capacità enormi di saper far fronte ai cambiamenti ma soprattutto potete essere voi a fare in modo che i cambiamenti avvengano come e quando volete. Percezioni extrasensoriali soprattutto durante i sogni e capacità di creare un numero importante di seguaci, d'accordo con le vostre idee.

DISCENDENTE in VII Casa in Capricorno: Il discendente è “gli altri”, in particolare si riferisce al partner (o ai nemici), al coniuge, ma anche ai partner lavorativi. La cuspide della 7 ° casa quindi è il settore in cui si incontra il/la compagno/a, nonché la parte della nostra psiche che si proietta su di essa/o, indicando le qualità ricercate (consapevolmente o inconsapevolmente) in un/a lui/lei.

Il sensibile, dolce, sentimentale, pieno di mozioni, cerchi negli altri la struttura, il supporto e la motivazione, e di imparare a raccogliere i frutti del tuo sforzo individuale.

Il tuo Discendente è Capricorno per questo in amore, così come in tutte le relazioni della tua vita, cerchi molta sicurezza. Il partner deve essere una persona che ti dona una forte stabilità, non solo emotiva ma anche economica, deve essere scaltro, di grandi capacità e non ti dispiace se all'interno del rapporto si stabiliscano delle regole. La sicurezza è il tuo bisogno primario, quindi sei disposto anche a rinunciare ad un po' di libertà pur di averla, ad ogni modo, sei capace di stupire la persona che hai accanto poiché hai un carattere piuttosto pratico quando si tratta di affrontare argomenti importanti come ad esempio il matrimonio.

MEDIO CIELO in Ariete: L'auto-realizzazione, le qualità che utilizzi per raggiungerla.

la volontà di indipendenza tende a manifestarsi come ribellione alla regola, come rifiuto della moderazione e del rigore. La conquista del successo ha qui buone capacità di programmazione che però spesso possono essere sconvolte da un raptus di ardore per una nuova idea, senza considerazione per il lavoro fatto fino a quel momento. E' spesso sintomo di un successo folgorante e improvviso, che per essere mantenuto ha bisogno dell'aiuto di qualcuno un po' più tranquillo come un socio o un consulente che periodicamente controlla l'andamento del business e aiuta a perseverare nei piani stabiliti.

FONDO CIELO in Bilancia: E' il potere d'integrazione personale a livello interiore.

Forte tendenza a radicarsi tenacemente all'ambito familiare natale, in termini positivi e costruttivi. Superamento delle prime prove esistenziali attraverso un coinvolgimento pieno e totale di tutte le proprie facoltà. Nella quotidianità temperamentale, eccesso di impegno e di zelo nell'affrontare i piccoli problemi, le situazioni minori e marginali, con dispendio di energie esagerato.

Stellium in XII Casa e in Cancro: Le caratteristiche positive dello stellium sono: concentrazione di energia, genialità, talento, motivazione, senso della direzione e dello scopo, risolutezza. Caratteristiche negative: ristrettezza mentale, ossessività, esaltazione, squilibrio, egocentrismo, difficoltà al compromesso, mancanza di obiettività. I pianeti dello stellium agiscono come un tutto unico e rafforzano notevolmente il segno e la casa in cui si trovano.

Il significato della combinazione segno-casa dovrebbe essere interpretato prima della congiunzione singola contenuta nello stellium.

Forte vitalità dell'inconscio e della fantasia XII. Può trattarsi di una ricerca spirituale, scientifica, artistica oppure di qualcosa che "imprigiona" materialmente e psicologicamente il soggetto.

Risaltano le vicende familiari o il ruolo della famiglia (Cancro) soprattutto perché la Luna è compresa nello stellium. Probabile sensibilità "creativa".

2.8 Case nel segno

CASA NONA TRA PESCI E ARIETE: Le avventure sono fonte di apprensione, ma attirano comunque il soggetto come una calamita. Il lontano quindi spaventa ma intriga, anche se forse è maggiore il richiamo per la ricerca mistica piuttosto che per quella geografica. L'organizzazione degli spostamenti è piuttosto approssimativa, oppure si può cambiare idea sulla meta da raggiungere. A meno che non ci si diriga verso un lebbrosario o un lazzaretto, dove magari insegnare catechismo oltre che assistere gli infermi. Forte ma incostante è la necessità di fare del bene al prossimo: tendenza che può scemare dal momento in cui la casa passa in Ariete, quando si abbandonerà un misticismo intriso di sentimentalismo puntando piuttosto a viaggi improvvisati verso paesi lontani.

CASA DECIMA TRA ARIETE E TORO: L'indipendenza e il successo sono vissuti come un'affermazione dell'Io e non vengono programmati con pazienza e tenacia, ma affrontati piuttosto con slancio e impetuosità, talvolta in maniera discontinua. Si tenderà ad occultare eventuali sconfitte (troppo dolorose per il soggetto) ma si sarà al tempo stesso pronti a ripartire per nuove, mirabolanti imprese. Col passare degli anni si assumeranno però atteggiamenti più moderati ma costruttivi rispetto alla conquista di eventuali posti di potere, che dovrebbero garantire anche un buon rientro economico.

CASA UNDICESIMA TRA TORO E GEMELLI: Le amicizie più profonde sono quelle costruite nella prima parte dell'esistenza, creando uno stuolo di intimi o una ristretta cerchia che ti stiano accanto per l'intero arco dell'esistenza. La ricerca dell'equilibrio è più istintiva che ragionata, magari ottenuta attraverso quei piaceri carnali che ti aiutano a mantenerti sereno piuttosto che attraverso ricerche intellettuali o intellettualoidi ma fumose. Il cerchio mentale si allarga però quando prevalgono i Gemelli, estendendo il raggio delle conoscenze in ambito mondano, mentre resta estraneo alla natura profonda dell'Io qualsiasi interesse mistico anche se non è esclusa qualche forma di curiosità esplorativa, grazie al Sagittario nell'opposta quinta casa.

CASA DODICESIMA TRA GEMELLI E CANCRO: Il segno della socievolezza più spicciola si trova un po' a disagio nella casa dell'isolamento e della diversità, e solo il tema nel suo insieme può dire come è vissuta questa antinomia. Nei casi peggiori assisteremo a conflitti interiori, spesso troveremo persone che alternano in modo imprevedibile fasi di mondanità in cui si incontrano strani personaggi che scompaiono poi come sono arrivati, con altre in cui la vicinanza della gente risulta insopportabile. Può creare inoltre soggetti estrosi poco attirati da velleità assistenzialistiche e ancor meno da dubbi metafisici. Questa "schizofrenia" di fondo si placa quando il Cancro ha la meglio, consentendo di affrontare con piacere un eventuale isolamento, non importa se ricercato o subito.

CASA PRIMA TRA CANCRO E LEONE: Si parte con una personalità curiosa, esibizionista, birichina e facile alla noia, per approdare poi a una ricerca di affetti più veri, spesso grazie alla costruzione di una famiglia dalla quale si cerca protezione e sicurezza. Salvo poi non perdere comunque il gusto per tuffarsi in ogni occasione mondana.

CASA SECONDA TRA LEONE E VERGINE: In questo caso accade spesso che la famiglia d'origine sia parecchio benestante e tenda a spendere e a spandere per mantenere un elevato tenore di vita, ma subisca poi un brusco ridimensionamento che impone al soggetto di amministrare con parsimonia i propri beni, spesso non più ingenti e ottenuti con un lavoro dipendente, magari rimpiangendo i bei tempi in cui si poteva scialacquare senza pensieri.

CASA TERZA TRA VERGINE E BILANCIA: Il primo impatto nei rapporti sociali di infanzia e adolescenza è incentrato su una certa timidezza, magari creata da una non completa sicurezza nei propri mezzi e/o da un atteggiamento critico di parenti e fratelli. Col tempo però, e col passare della casa in Bilancia, si inizia a valutare cosa è giusto e cosa è sbagliato nei comportamenti sociali e, se pur non si diventerà automaticamente l'anima della compagnia, si acquisterà la capacità di scegliere le proprie frequentazioni.

CASA QUARTA TRA BILANCIA E SCORPIONE: Il focolare domestico è rigido moralmente e in esso spesso alberga un forte senso dell'etica e della giustizia, che potrà piacere o non piacere a seconda dei casi. Raramente però si tratterà di un ambiente volgare, anzi parolacce e cattivo gusto saranno tenuti fuori dalla porta. Almeno fino a quando non matureranno i tempi del passaggio allo Scorpione, quando o si aprirà l'abitazione ai personaggi più variegati oppure ci si sradicherà del tutto per abbracciare una sorta di nomadismo, preferendo dimore provvisorie, che diano l'idea di potere andarsene sempre, in qualsiasi momento.

CASA QUINTA TRA SCORPIONE E SAGITTARIO: L'eros è uno dei canali di espressione preferiti dell'Io, un impulso martellante e tortuoso nascosto dietro a molte sue manifestazioni, anche nei casi in cui, per l'educazione ricevuta, lo si cerchi di tenere a freno magari indirizzando la sua carica energetica in altre direzioni. Al divertimento è sempre sottesa la possibilità di conquista erotica, in qualche caso con contorcimenti mentali autopunitivi dopo essersi abbandonati alle gioie dei sensi, anche se abbandono non è forse la parola giusta perché non viene mai dimenticata del tutto la lucidità di giudizio. Col tempo però viene perso l'iniziale sperimentalismo per tuffarsi nei piaceri della vita con maggiore ingenuità.

CASA SESTA TRA SAGITTARIO E CAPRICORNO: Si può lavorare con entusiasmo se non ci si annoia e si riesce ad evadere almeno con la fantasia. I rapporti con i colleghi possono essere buoni e prodighi di consigli, elargiti o subiti, dipende caso per caso. Può esserci un grande amore per gli animali e, talvolta, un lavoro a contatto con la natura oppure con l'estero. Quando nella casa prevale il Capricorno si perde forse in spinta euforica ma si acquista in durata dei risultati. Il rapporto con la salute è dapprima ottimista, e incuriosito dalle medicine alternative, poi si passa a un realismo un po' cinico ma tutto sommato sereno.

CASA SETTIMA TRA CAPRICORNO E AQUARIO: L'impatto con gli altri è di certo cauto e razionale, talvolta aspro. Si ama subire dal prossimo poco o nulla e, proprio per questo, non si disdegnano i toni forti ma solo se finalizzati all'ottenimento di uno scopo. Il rapporto di coppia inoltre a volte è vissuto come un dovere, oppure come un terreno di conquista del potere, ed è esclusa l'emotività a vantaggio della durata nel tempo. Oppure può capitare che il soggetto incontri il partner giusto quando non è più giovanissimo, oppure ancora far contrarre matrimonio con persone più anziane o potenti. Quando subentra l'Acquario si impara però a rilassarsi, in coppia e con il prossimo, adottando modalità di reazione e di relazione più elusive e sfuggenti per recuperare i propri spazi di libertà almeno mentale.

CASA OTTAVA TRA AQUARIO E PESCI: Ci si allontana dall'habitat natale, prestigioso ma un po' eccessivo, per trovare un proprio spazio di libertà, fisico o mentale, libertà spesso ottenuta con gli strumenti della diplomazia. Può esserci un grande interesse per la morte, non intesa come la fine della vita ma come il passaggio verso altre esistenze forse più interessanti di quella attuale, per un'istintiva adesione alle teorie reincarnative. È possibile che le questioni finanziarie e di eredità siano viste con grandissima disinvoltura, e per gestirle si impieghino le più impalpabili scaltrezze plutoniane. Col passaggio della casa in Pesci però, se pur non viene a mancare l'interesse per l'aldilà, si iniziano ad avvertire molte più paure rispetto al momento del trapasso e magari si prova a ricorrere alla Madonna di Fatima o a qualche altra divinità protettiva per impetrare un passaggio sereno verso altri lidi, definitivi. Anche le questioni economiche e/o ereditarie vengono vissute con una certa apprensione, anche se spesso si riuscirà ad estrarre dal cappello del prestigiatore soluzioni quasi miracolose di eventuali problemi nel settore.

2.9 Aspetti tra i pianeti

SOLE congiunto MERCURIO: intelligenza viva e capace di usare anche il cuore, cioè di partecipare con calore, di mirare a risultati concreti, di cogliere anche l'aspetto vitale e non solo quello intellettuale delle cose.

SOLE opposto NETTUNO: Troppa compassione e disinteresse fanno sì che tu sia propenso allo sfruttamento e agli inganni altrui. La religione, la moda o l'uso di alcool o droghe possono essere mezzi, secondo te, per poter evadere dal mondo reale. C'è l'inclinazione a soffrire di depressioni, ansie e delusioni dovute al contrasto fra desideri e realtà.

SOLE trigono PLUTONE: Questo aspetto dà energia emotiva e determinazione al carattere, dandoti ostinazione, amore per i segreti e dedizione allo studio dei più profondi e oscuri misteri della vita. La tua energia vitale è molto equilibrata e potente. Hai una correlazione molto stretta fra personalità cosciente e istintiva.

Possiedi una grande vitalità e forza di resistenza dovuta alla fiducia nelle tue forze e al tuo magnetismo personale che a volte senti la necessità di predominare.

SOLE quadrato NODO: devi crescere in questa esistenza assumendoti le tue responsabilità. È probabile che in certi casi tu ti senta isolato, ma hai la capacità di dire: io ce la farò. Atteggiamento aggressivo e reattivo verso tutte le forme di autorità. ti si presenteranno delle prove e degli ostacoli che a volte ti faranno sentire solo senza una guida, ma questa è la scelta che hai fatto per diventare adulto. Il controllo di te e la disciplina sono quegli elementi su cui devi lavorare per raggiungere quella stabilità a cui sei destinato. È possibile che in gioventù ti sentivi sbandato, ma in età adulta, dopo i 33 anni hai possibilità di vivere diversamente e di lasciarti alle spalle un passato fastidioso.

SOLE q MD: Interferenza tra ego e processo creativo che potrebbe oscurare il tuo cammino.

LUNA c MARTE: coraggioso, emotivo, audace e amante dell'avventura. Rischi sempre sulla tua pelle.

Sai quello che vuoi per quello che riguarda la casa e la famiglia e non ti acconti mai del "secondo posto". Aspetto buono per *gli imprenditori*, esploratori o grandi viaggiatori.

LUNA q GIOVE: hai un continuo desiderio di "qualcosa in più": più emozioni, più affetto, più lusso o, per i tipi introversi, più religione. Le tue esigenze emotive puoi soddisfarle, temporaneamente, dal consumismo, dalle ossessioni religiose o dalle credenze esasperate ma non durano a lungo, perché hai sempre bisogno di essere fortemente motivato, alleviando la tua dipendenza dagli stimoli esterni.

LUNA q PLUTONE: sensibilità intensa, perfino esplosiva; profonda insoddisfazione di te stesso necessità di trasformarti in maniera nuova; forte sintonia psichica e bisogno di scoprire sia i misteri della vita sia le motivazioni degli altri; infine il bisogno imperioso di spezzare i tabù stabiliti dal tuo particolare tipo di educazione e di influenza genitoriale. C'è solitamente una profonda capacità di intenso sforzo, inesorabile impegno verso un obiettivo e auto-disciplina; e generalmente in sintonia così forte con i bisogni della sopravvivenza che puoi essere pieno di incredibili risorse in tempi di crisi. (Si noti che i principi del Cancro e della Luna, così come dello Scorpione e di Plutone, sono qui combinati; ed entrambi questi principi sono sintonizzati sull'auto-consapevolezza). Dato che la Luna simboleggia l'auto-immagine e il modo in cui senti te stesso, e dato che Plutone (specialmente

in aspetti provocatori) rivela una tendenza a distruggere ed eliminare il vecchio, la tua interazione spesso si manifesta come ostinazione e crudeltà verso di te; infatti c'è un bisogno urgente di distruggere la propria vecchia immagine e identità poiché non ti senti più a tuo agio nei vecchi modelli di condizionamento emotivo. In casi estremi, ciò si può perfino manifestare con sentimenti suicidi, il simbolo ultimo di auto-distruzione. In ogni caso, non sono rari i periodi di odio verso se stessi e d'intensa inquietudine emotiva.

Hai dunque bisogno, più di qualunque altra cosa, di un programma concentrato di auto-trasformazione basato su una nuova programmazione dei tuoi modelli istintivi di risposta per riuscire ad adattarti a ogni esperienza della vita con maggiore flessibilità e obiettività.

LUNA c AS: La Luna in congiunzione all'Ascendente mostra che hai dei blocchi emotivi, e desideri un contatto ravvicinato ed intimo con gli altri, ma tendi a tenere le persone a distanza perché temi di venire vincolato a loro. Sei una massa di contraddizioni fai molte richieste alle persone, ma ti lamenti quando esse fanno lo stesso nei con te; ti aspetti che gli altri facciano delle proposte, ma poi ti tiri indietro quando te le propongono. Benché tu sia molto fantasioso, generalmente reagisci in modo negativo e critico verso persone stimolanti.

In apparenza sei indipendente, ma desideri ardentemente un ruolo più tranquillo in cui poter godere del conforto di sapere che qualcuno ti vuole davvero bene. Questo può solo verificarsi quando abbassi le tue barriere difensive ed impari il compromesso, venendo incontro alle persone a metà strada.

LUNA tr MC: hai un grande senso della famiglia, sentimenti profondi e ti piacciono i bambini. Se ci sono cambiamenti nella vita professionale saranno per il meglio.

MERCURIO c MARTE: hai un'intelligenza acuta, percettiva e ingegnosa, con gusto per il sarcasmo e la satira. Ami le discussioni e sei fortemente attratto dalla ricerca che si occupa di argomenti pratici, ma spesso ti esaurisci per il troppo lavoro. Il tuo difetto è l'insofferenza ma la tua razionalità impulsiva ti sprona alla realizzazione rapida dei progetti.

MERCURIO op NETTUNO: le opinioni sono flessibili, ma puoi sostenere con sincera convinzione i tuoi valori. Troppo spesso, finisci per ingannare te e gli altri, per uscire agevolmente da una situazione complicata.

MERCURIO tr PLUTONE: ostinato, percettivo ed interessato alla ricerca che riguarda gli argomenti più profondi e misteriosi, come la psicologia, la magia, la criminologia e la fisica sub atomica.

Ami le discussioni e i dibattiti. La tua mente è lucida, agile, pronta: orientata verso cose, aspetti e situazioni ignote con grande capacità creativa.

MERCURIO c AS: sei intelligente, con riflessi rapidi e vivi, ma preoccupato dall'ambiente che ti circonda, ti piace cambiare idea coi tuoi amici, ed anche con gli estranei. Di natura aperta e disponibile alle esigenze degli altri.

VENERE ★ sestile GIOVE: tendi a vivere un amore senza sconti ne remore, non risparmi niente e non lasci niente al caso, equilibrato, caldo e generoso, oltre che terreno e virtuoso. ti vuoi divorare il partner e risucchiare più energia positiva possibile, tutto contornato di un alone emotivo magnifico e magnificato, dove il piacere e la fiducia nel futuro del rapporto amoroso la fanno da padroni. Ma tutto ciò che non è equilibrato prima o poi è destinato a bilanciarsi, e così questo aspetto venere-giove vive a un certo punto uno stato di sazietà che ti fa perdere interesse per il partner, proprio

perché è già stato preso tutto, è già stato sperimentato tutto e quindi la fantasia e la speranza per un futuro sempre migliore del passato non possono più alimentarsi di nuova linfa vitale, cioè di immaginazione rinnovata, di conquista di nuovi territori da scoprire. Il lato negativo di questi aspetti infatti è l'insoddisfazione che nasce una vita consumata, bruciata e metabolizzata un amore, quindi se non riesci a renderti conto di questa tendenza, hai l'abitudine a ruotare partner, ad andare a conoscere sempre nuove persone, in una specie di bulimia amorosa, a meno che non incontri qualcuno che gli dia un gran filo da torcere. L'aspetto ti concede sempre una piccola dose di fortuna ma non è eccessivo come influenza. Risulta spesso più che altro un'alternativa da prendere in considerazione in determinati momenti di crisi della vita, dove finisce per essere una specie di salvagente che non ti lascerà affondare del tutto.

VENERE op SATURNO: aspetto che può dare grosse possibilità di incontrare ostacoli a causa dei genitori.

Hai bisogno di maggiore fiducia nelle tue esigenze emotive. Di solito sei piuttosto prudente nella gestione del danaro, e le frustrazioni affettive sono dovute alla discontinuità di atteggiamento nel vivere i rapporti sentimentali.

VENERE op URANO: Il tuo bisogno d'indipendenza è molto forte e puoi tendere a vedere ogni legame come una minaccia. Le emozioni sono fluttuanti e potresti sperimentare varie relazioni prima di trovare il quella ideale. Hai grandi ambizioni e preferisci un conflitto emotivo a un rapporto insoddisfacente.

Finanziariamente sei soggetti a improvvisi guadagni o perdite e spesso la tua sessualità è bloccata, oppure nei rapporti e nella vita erotica ti trovi un po' disorientato. L'impulsività è incontrollata e così le passioni possono essere violente e improvvise, come le rotture.

MARTE q GIOVE: Inquieto e imprudente per natura, tendi sempre agli estremi. Alcuni di voi sono avidi di ricchezze, potere e danaro, mentre altri rinunciano ai propri interessi personali a favore di una causa idealistica.

Ami l'avventura e viaggiare. Il comportamento è discontinuo e scorretto, alternato a momenti di ottimismo e momenti di pessimismo, che rendono la tua azione disordinata, priva di organizzazione e di logica.

MARTE c AS: Marte in congiunzione all'Ascendente ti dà un'inesauribile scorta di energia e sei costantemente in movimento, ma talvolta senza significato. Manchi di autodisciplina e corri dei rischi temerari ed inutili se sfidato. Più di tutto vuoi che le persone riconoscano la tua superiorità. L'immagine che presenti nasconde un persistente complesso d'inferiorità. Probabilmente vinci le tue dispute facendo più rumore degli altri e logorando i tuoi avversari con incessanti molestie. Ma non hai bisogno di sprecare energie in questo modo, perché hai un'enorme capacità creativa che necessita solo di essere incanalata verso un obiettivo. Quando lo fai, nessuno può avere successo facilmente come te, e con energia in avanzo. Dal lato positivo, sei indipendente e hai fiducia in te stesso. Sai come mobilitare le persone e le loro risorse per raggiungere i tuoi obiettivi.

MARTE tr MC: Buone capacità organizzative. Sai come prendere rapidamente le necessarie decisioni, indipendente e sai usare tutta la tua energia per raggiungere il successo sociale.

GIOVE tr SATURNO: il pianeta benefico e quello malefico si incontrano per aiutarti a riprenderti da problemi avuti un po' in tutti i settori. Ad esempio questo transito può risollevarvi dopo una separazione amorosa, dopo la perdita di un lavoro o dopo uno shock subito in seguito ad un evento. Ti aiuta insomma a ricaricare le tue pile e ti porta fortuna in quello che fai. Considera il transito di

Giove su Saturno natale come una manna dal cielo, un aiuto provvidenziale in un momento di crisi. È anche sinonimo di fondamenta, costruzioni, terra e possedimenti.

GIOVE tr URANO: La tua personalità è idealistica, riflessiva e indipendente. L'ottimismo e la forza di decisione godono di buon equilibrio. Ottime le capacità organizzative e decisionali. I cambiamenti sono fortunati con svolte molto buone in campo economico e professionale.

GIOVE q AS: cordialità e un atteggiamento aperto che però non sempre riesce a nascondere un certo senso di insoddisfazione.

SATURNO c URANO: la determinazione e un duro lavoro si combinano con originalità per favorire soluzioni nuove a problemi vecchi. Possiedi ideali di democrazia, ma nella pratica sei alquanto autoritario. La razionalità e la forza di decisione strettamente unite possono dare alla personalità fermezza, durezza e determinazione molto pronunciate. I tuoi obiettivi vengono realizzati, a volte, senza troppi scrupoli.

*URANO * PLUTONE:* Il sestile tra Urano e Plutone è come sempre, l'aspetto migliore, proprio perché elargisce i doni di entrambi i pianeti, senza eccedere, il principio creativo di Plutone trova un aiuto immediato nel senso pratico e opportunistico di Urano che consiglia il momento adatto per agire, con coraggio ma senza temerarietà. Con l'energia ben indirizzata e perché no, anche con la "maschera" giusta da indossare per ogni circostanza.

URANO q NODO: erediti dal passato delle crisi di coscienza, per un tuo eccessivo desiderio d'autonomia. Nelle precedenti incarnazioni ti puoi essere fatto dei nemici, perché non avevi rispetto delle idee altrui. Le prove che dovrai affrontare in questa vita servono per controllare ed abbassare il tuo estremismo***.

URANO q MC: quadratura generalmente è il segnale che si è disadatti al lavoro dipendente e che si è portati a ribellarsi automaticamente ad ogni forma di supervisione altrui.

NETTUNO q NODO: ***quindi ti porti dietro una sottomissione nei confronti del proprio ambiente sociale e in questa esistenza ti trovi a subire ciò che hai fatto patire agli altri. Se riesci ad evolverti spiritualmente, potrai aiutare gli altri a risolvere i problemi.

NETTUNO q MC: indica la persona che non va al passo con il resto del mondo perché sente di non appartenere alla vita anche se continuamente lo desidera.

2.10 Considerazioni astrologiche (Cicli di vita)



A livello interiore sei combattuto dalla tua voglia di percorso evolutivo animico (Nodo-Chirone) che da eco fievole sta accentuando la sua voce.

L'infanzia (Luna 0-5 anni) Da quello che appare eri un bambino esigente e molto attaccato alla mamma, l'emotività e la sensibilità risultavano accentuate (Luna in Cancro); per questo a volte vi era una forte instabilità. Comunque eri un bambino con un'ottima immaginazione e memoria coadiuvate da un'acuta intuizione, sensibile e ricettiva con frequenti sbalzi di umore (Luna in Casa I). Eri temerario, combattivo (Luna/Marte) e amante delle avventure apocalittiche da sotto tavola dove la tovaglia faceva da scudo ad un mondo tutto tuo, pieno di mostri, draghi principi e principesse da salvare, ed un continuo desiderio di "qualcosa di più"(Luna/Giove): più affetto, più regali, più attenzioni, in modo da alleviare la dipendenza da tua madre, forse perché lavorava. Amavi le sue attenzioni e ti sentivi protetto anche dal resto della famiglia e di casa (Luna/Ascendente/Mc).

La scuola, l'eloquenza. Crescendo l'intelligenza sensibile, immaginativa, guidata da un particolare intuito (Mercurio 5-14'anni in Cancro), non è passata ma si è unita alla tendenza di farsi suggestionare da aspetti e ideali esterni ma il fiuto per gli affari per tutto quello che riguarda la sfera familiare, domestica, il cibo e la casa già facevano capolino; in sostanza eri un adolescente ordinato che sapeva come elargire paghettoni e regali sostanziosi, con magari anche la bravura a cucinare qualcosa. Riservato, serio, ti caratterizzava una sorta di isolamento come una sorta di riflessione meditativa(Mercurio in XII Casa), che ti portava a volte ad essere attratto dai misteri.

A scuola eri brillante, sarcastico, intelligente, (Mercurio/Marte), e potevi sostenere con sincera convinzione i tuoi valori, anche se spesso pur di uscire da un pasticcio eri pronto a mentire spudoratamente; amante delle dispute e dei confronti con gli altri (Mercurio/Plutone).

Sia che fossero coetanei che adulti non ti facevi remore a dire la tua con consapevolezza intelligente, rapida e viva. Di natura aperta e disponibile anche alle esigenze altrui (Mercurio/AS).

Le prime cotte (Venere 14-20'anni) in gemelli; il sentimento è curioso e in un certo senso, alla base, intellettualizzato; si hanno modi di fare simpatici, gentili e accattivanti ma a volte si è volubili e si affrontano i sentimenti e le relazioni con troppa disinvoltura superficiale. Non è stato difficile cadere vittime dell'idealizzazione amorosa nei riguardi del partner che poteva influenzare anche in modo negativo il rapporto, che a volte ti ha portato alla ricerca e alla realizzazione di un intimo desiderio di solitudine e d'autocontrollo (Venere in XII Casa). Il tutto dovuto alla discontinuità e dalle frustrazioni di atteggiamento nel vivere i rapporti con considerazioni pratiche piuttosto che sentimentali, anche se la tua lealtà e fedeltà era presente (Venere/Saturno). Sul finire vinceva sempre la tua voglia di indipendenza (Venere/Urano), emozioni fluttuanti e protese a sperimentare varie relazioni prima di trovare quella che ti appagava.

L'ambizione e l'azione (Marte 20-33 anni, in Cancro); Ed ecco che cominciano le lotte interiori in conflitto con ciò che ti si pone di fronte, all'esterno, i rapporti più seri legati alla famiglia e alle responsabilità che essa comporta, gli stati d'animo si accendono o rimangono passivi tutto dipende dal momento, dalla Luna ... Il tuo carattere è deciso, energico, coraggioso, intraprendente con doti da leadership, a volte troppo impulsivi (Marte in I Casa), tendi spesso agli estremi, ami viaggiare ed hai un comportamento discontinuo e scorretto che rende le tue azioni prive di organizzazione e logica (Marte/Giove), pur sempre sapendo imporre la tua volontà per portare a termine quello che cominci con energia ed dipendenza (Marte/As/Mc).

L'ordine sociale, il raggiungimento del successo (Giove 33-55 anni, in Ariete); ambiziosi, si ha la capacità di condurre a termine i progetti che vengono intrapresi. Pur essendo combattivi, non si è affatto impulsivi e questo permette di calcolare in modo appropriato i rischi che devono essere affrontati.

Bisogna solo prestare attenzione a non dimostrarsi troppo sicuri delle proprie capacità, perché questo atteggiamento potrebbe causare qualche difficoltà nel rapporto con le altre persone.

Troverai il desiderio di affermarti sul lavoro con ottime possibilità di emergere e di realizzare la tua vita, avvicinandoti anche al campo sociale (Giove X Casa) ma cerca di ascoltare chi ne sa più di te e cerca di darti dei consigli (Giove/As aspetto di attenzione).

La tua Maturità (Saturno 55-72 anni) la tua crescita arriverà ad un punto onesto, chiaro e diretto con un forte senso di giustizia e gli insegnamenti che ti avvicineranno ad una spiritualità superiore accompagnata da viaggi in terre lontane; il che non è detto che siano in questo mondo esteriore, magari avrai scoperto la tua forza dentro di te (Saturno in Sagittario). Sarà un duro lavoro che verrà combinato con la determinazione della voglia di innovazione, di rinascita e scoperta che ti porterà alla fermezza e al raggiungimento dei tuoi obiettivi, lavorativi, finanziari, catastali e interiori.

TERZO CAPITOLO

“Parte Esoterica”

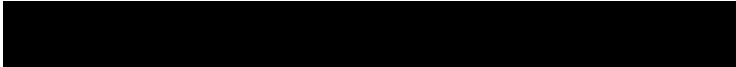


*“Ti avverto, chiunque tu sia: Oh tu che desideri sondare gli arcani della Natura,
se non riuscirai a trovare dentro te stesso ciò che cerchi,
non potrai trovarlo nemmeno fuori.
Se ignori le meraviglie della tua casa, come pretendi di trovare altre meraviglie?
In te si trova occulto il Tesoro degli Dei.
Oh Uomo, conosci te stesso e conoscerai l’Universo e gli Dei”.*

**Iscrizione posta all’ingresso del tempio di Apollo a Delfi,
sede del famoso oracolo**

3.1 Carta numerologica

Il cliente vuole anche sapere come andrà la sua resa lavorativa, visto che lavora nell'azienda di muratura del padre; se ci saranno viaggi; se troverà un legame salubre; e se ritroverà la serenità perduta.

1	6	1	9						
									
4	9	3		3	9		1	6	7

ESPRESSIONE (9): la tua “personalità”.

Il tuo scopo è di imparare ad amare tutta l'umanità senza eccezioni. Desideri veramente la pace e il bene per tutti e lavorerai affinché queste cose divengano realtà. Gli orizzonti della vita sono per te senza limiti.

Cristallo da abbinare per è il *Quarzo Ialino*

Si tratta di un potente cristallo in grado di ricevere, attivare, immagazzinare, trasmettere e amplificare tutta l'energia presente nell'Universo. Eccellente per la meditazione in quanto pietra di livello spirituale molto elevato, aumenta la comunicazione fra le varie dimensioni e la comunicazione con il sé superiore e gli spiriti guida.

DETERMINAZIONE (8): “la nostra anima, il mondo ideale”.

Desideri contribuire al benessere sociale. Interiormente forte, valuti ogni cosa anche dal lato pratico e, in genere, hai la capacità di far fruttare ciò che intraprendi. Ambizioso, responsabile e lungimirante, hai la capacità di vedere i programmi a lunga scadenza. Il tuo intimo desiderio è di condurre, di prendere il controllo del mondo che ti circonda. Finché i tuoi talenti ti conducono verso questo desiderio è molto probabile che i tuoi desideri vengano completamente soddisfatti.

Cristallo da abbinare per è la kunzite e la Rodonite

Rappresenta un eccellente bilanciatore per i vari corpi (fisico, emozionale e mentale), ma si tratta di una potente pietra per la guarigione e l'apertura del cuore. Aiuta l'individuo ad arrendersi al proprio sé superiore e aumenta l'autostima; si collega inoltre ad alcune importanti parole chiave quali: tolleranza, accettazione, calma.

Permette innanzitutto l'allineamento del chakra della radice (primo) a quello del cuore (quarto), portando così grande amore nell'azione, ma anche autostima e confidenza con gli altri. E' inoltre in grado di aumentare considerevolmente tutti i livelli energetici nel corpo e nella mente.

APPARENZA (1): la “maschera,”La “prima impressione”.

Le persone che hanno l' 1 come numero dell'Apparenza hanno le qualità del leader nativo. Spiccano in ogni gruppo. Sono fiduciosi nelle loro capacità e coraggiosi.

Hanno inoltre la fortuna di avere una mente capace di formulare soluzioni innovative per risolvere nuovi e vecchi problemi. Finché la loro personalità non diverrà prepotente e dogmatica, dovrebbero riuscire a trovarsi sempre nella posizione per la quale sono nati: a capo di tutto.

Cristallo da abbinare è il Diaspro rosso

Si tratta di un potente risanatore fisico, in grado di stimolare il movimento della Kundalini, unendo il primo chakra con il quarto (quello del cuore); oltre a rappresentare un'importante guida interiore, acuisce il corretto altruismo e l'idealismo: è considerato un minerale nobile, altamente evoluto.

Numero ponte (4): colma i gap tra Destino e Espressione. Stabilità , ordine, solidità.

Cristallo da abbinare Giada verde e Malachite

É un potente bilanciatore emozionale, in grado di diffondere amore divino e incondizionato. Si tratta di una pietra a cui si collegano alcune parole chiave quali: chiarezza, modestia, coraggio, giustizia, saggezza. Dissolvendo le negatività in genere, infonde pace e guarigione (a seconda dei diversi colori). Nella versione più diffusa, quella verde, incoraggia pensieri focalizzati e centrati. Si tratta di un potente rivitalizzante per il corpo mentale, espandendo l'amore universale, ma agendo anche sull'aspetto emozionale; è in grado di agire positivamente sui sogni, rivelando così possibili blocchi inconsci ed essendo inoltre un eccellente bilanciatore a tutti i livelli.

SPECIALITÀ (9): qualità che guida la tua vita.

Vita appassionante e molto percettiva nell'ambito dell'amore universale e dei grandi ideali, difesa delle grandi cause. Buona possibilità di riuscita.***

SFIDA DELLE ABITUDINI (9): personalità squilibrata.***

C'è la possibilità che in certi momenti della tua vita non sarà così semplice andare oltre, ma dovrai fare i conti con l'impantanarti in situazioni all'apparenza insormontabili.

DESTINO (14k): condotta da adottare ai fini di una vita equilibrata e armoniosa.

Il tuo Destino sarà composto da molti percorsi. Il cambiamento sarà un evento ricorrente per tutta la tua vita e darai il benvenuto a questi cambiamenti come porte verso nuove opportunità e lo sviluppo del libero arbitrio. Nel tempo diventerai un difensore della libertà. Vedrai il mondo attraverso occhi progressisti.

MATURITÀ (14k): "L'equilibratore".

Un 5 come Quintessenza ti assicura che durante tutta la tua vita riuscirai a sperimentare i fremiti derivanti dai cambiamenti e che costantemente sviluppano il tuo libero arbitrio. Nei tuoi ultimi anni la tua libertà personale sarà completamente sviluppata. Continuerai ad assumerti rischi e ad abbracciare i cambiamenti. Le persone ti troveranno molto attraente, perché, pur gestendo alcune cose con maturità, non perderai il tuo spirito giovane.

C'è da dire che sono entrambi karmici e corrispondenti allo stesso destino ; **TENTAZIONI** il che ha comportato un utilizzo sconsiderato della libertà, offrendoti l'opportunità di lavorare su limiti fisici e psicologici, di comprendere la lezione della vita passata in relazione alle responsabilità e all'impegno, di essere al di sopra di "timori per i rischi, e di modificare in modo efficace sistemi antiquati; comprendere in che modo realizzarli nella vita e affrontando le sfide che la libertà di scelta comporta, senza restare prigioniero dell'eccessiva indulgenza. Questo può valere l'impegno verso situazioni presenti come: la mancanza di libertà fisica, problemi legati alla sessualità, la dipendenza verso sostanze chimiche, o limitazioni psicologiche tipo ansia, attacchi di panico o altri ostacoli dovuti a false credenze o meccanismi affini, o all'eccessivo attaccamento alla realtà materiale.

SUBCONSCIO (5): reazione che hai verso eventi inaspettati.

A regola il cambiamento non ti spaventa, sei pronto ad ogni evenienza , saresti aperto a nuovi orizzonti e grandi spazi, ma questo destino Karmico ti frena abbastanza.

ANNO PERSONALE (8): tutto quello che verrà messo in atto nel corso del 2017.

In questo anno hai la capacità di vedere lontano: programmare a lunga scadenza attività e progetti, senza lasciarsi sopraffare dai numerosi impedimenti (di ogni tipo) che inevitabilmente si frapperanno fra te e il risultato. Non prendere male queste cose, anzi sappi che maggiori saranno gli ostacoli, più ampio sarà il successo, perché, se saprai organizzarti in anticipo, in te è la reale possibilità di riuscita. L'anno, se speso sulle tue risorse, porta a un avanzamento sociale e a un riconoscimento del tuo impegno. Qualora ti trovassi a dover prendere decisioni che riguardano altre

persone, stai attento a dare il giusto valore a chi veramente merita e a comportarti onestamente in ogni situazione. Anche perché poi, lo sai, sarai osservato con lo stesso metro.

NUMERO ATTIVO (5): il nostro libero arbitrio.

Cerchi nonostante tutto l'indipendenza, il tuo spazio all'interno della società***

NUMERO EREDITARIO (4): influenze familiari e mondo esterno.

***nonostante le imposizioni familiari, che tuo padre con la ditta t'impone, stabilizzandoti sotto il suo controllo, ma non ci riesce spesso.

PRIMO CICLO 0-31 ANNI (I CICLO 6 - I OSTACOLO 5 - I CULMINE 7):

Cicli di vita-ostacolo-culmine (6-5-7): Questi cicli rappresentano momenti nella tua vita in cui sei in grado di realizzare i tuoi obiettivi attuali e imparare qualche lezione di vita. Se sei all'inizio di un ciclo, questo può essere utilizzato come un mezzo predittivo per gestire il tuo futuro.

Tu sei circa al primo giro di boa, infatti tra un anno circa finirà il tuo primo ciclo, che ha portato realizzazione, amore e devozione verso amici e familiari. Durante questo ciclo le tue energie sono focalizzate sulla tua vita familiare, nonché lavorativa. Hai accudito le persone che ami e abbellito ciò che ti circonda. Durante questo ciclo della realizzazione sei riuscito a mettere in risalto quello che risiede nel tuo cuore.

La tua sfida ti ha condotto esteriormente ad un avvicinamento con persone diverse che possono ampliare i tuoi limiti mentali (la tua ex) che, interiormente, ti ha portato ad oltrepassare la paura dei cambiamenti e a mal gestire le situazioni che essa comporta, in modo angosciante (attacchi di panico). Questo continuo bisogno di espanderti e capire può portarti inquietezza e paura della noia che può produrre inabilità e incapacità di poterti godere ciò che hai scoperto, ma per affrontarlo ti devi armare di grinta, fiducia ed entusiasmo.

A questo ci ha pensato il tuo culmine però, il quale evidenzia un periodo di un grande introspezione che può caratterizzarsi anche per brevi periodo di solitudine e di alienazione dal mondo nel desiderio unico di seguire questa esigenza, a maggior ragione se il culmine 7, compare come primo. L'obiettivo comune, comunque, rimane sempre quello di raggiungere una realizzazione personale attraverso la consapevolezza di sé.

SECONDO CICLO 31-40 ANNI (II CICLO 1 - II OSTACOLO 6 - II CULMINE 8):

Cicli di vita-ostacolo-culmine (1-6-8): Comincerai il tuo secondo ciclo alla ricerca di te stesso, nell'affrontare quel sano egoismo tipico del numero del ciclo esagerando un po', visto che il tuo ostacolo è la mancanza di equilibrio e armonica collaborazione, infatti andrai forte come un treno verso, l'organizzazione, la gestione dei problemi, le capacità professionali, per stabilire rapporti corretti con i tuoi dipendenti. Tutto ciò guida verso il raggiungimento di una qualifica prestigiosa che porta con sé il potere (tuo padre andrà in pensione lasciandoti l'impresa), ed imparare a applicarlo esercitando l'autorità in modo efficace non sarà semplice (ostacolo sei), infatti conseguiranno periodi complicati da gestire, dove dovrai valutare i rischi per il raggiungimento dell'obiettivo, con gli alti e i bassi che questo numero prevede (le finanze). La sfida dovrà essere sopportata perché ti troverai a fare i conti con l'intolleranza per gli altri, cosa che per te non è affine ma per dirigere un'azienda dovrai fare i conti con molte situazioni, cose, e soprattutto persone con le quali dovrai convivere, gestire e mediare.

3.2 Ki delle 9 stelle



ANNO E MESE: ALBERO 4

Le persone Albero Quattro sono in genere più riflessive e pratiche dei Tre.

Uno dei tratti più caratteristici del Quattro è il suo buon senso. Il Quattro rappresenta tutto ciò che è organico, ha il carattere più completo di tutti i numeri e possiede una personalità ben definita. Una grande e speciale sensibilità rende le persone Quattro particolarmente ricettive alla musica, alla bellezza e all'arte in generale. E' una persona su cui poter contare e dalla quale è sempre possibile ricevere suggerimenti preziosi.

È tenace, operosissima e dotata di grande carisma.

Le persone Albero Quattro per la posizione del numero 4 nel grafico (fase di crescita) e rappresentando (come quelle Albero Tre) i figli maggiori, sono dei promotori, con idee proprie, sempre un po' più avanti rispetto al resto del gruppo. Sono inclini ad azioni impulsive con il risultato che hanno la tendenza a trarre insegnamenti solo dopo aver ricevuto severe batoste. Più spesso la riflessione segue l'esperienza, anziché il contrario.

Compatibilità: buoni i rapporti con l'Albero 3, con l'Acqua 1 e il Fuoco 9. Attrazione e litigi con il Metallo 6, assoluta incompatibilità con il Metallo 7, la Terra 5 e 8; un po' più facile con la Terra 2.

Amore: I nati Quattro sono fortemente attratti dall'amore e dalle vicende sentimentali.

Possono fare fatica a comprendere il partner o a prendere delle decisioni ma sono capaci di sedurlo e attrarlo.

Sesso: Per il Quattro, il sesso evoca una potente immagine di armonia, ma su di un piano più sentimentale che non fisico o sensoriale. Sentono un profondo bisogno di credere al loro partner ed hanno degli ideali molto elevati a cui sentono che questa persona dovrebbe corrispondere. Per questo possono essere facilmente feriti o delusi. Sono di solito molto cauti nella propria scelta del partner o quanto all'atto sessuale stesso. Questo

genere alquanto sentimentale di idealismo può indurre le persone Quattro a rimanere devote ad un rapporto anche dopo che si è rivelato in modo evidente che la persona non è come avevamo sperato.

Paradossalmente i Quattro possono anche facilmente cercare rapporti sessuali saltuari o romantici senza sentirsi veramente trasportati, mentre aspettano che il loro "vero amore" ritorni a loro.

Se provocati, i Quattro possono diventare aggressivi o sdegnosi per quel che riguarda il sesso o le storie d'amore, ma questa impetuosità o cinismo sono solo apparenti; nel loro intimo sono in attesa del partner che corrisponda all'immagine ideale che hanno in mente.

Professione: I legno Quattro funzionano a meraviglia nelle situazioni a contatto con il pubblico: pubblicità, trasporti, agenzie di viaggio e pubbliche relazioni.

Favoriti anche i mestieri direttamente connessi col legno: falegname, mobiliere, scultore.

Salute: Tendenza al nervosismo e ai disturbi di fegato.



TIBETANO E GIAPPONESE: TERRA 5

Casa del Centro

Grande energia che scende: crea e distrugge, interesse sociale, aiuto, potere (ad ogni costo).

E' il punto di equilibrio fra il cielo e la terra. E' una casa pericolosa, come una frana che distrugge tutto lungo il suo cammino. Esercita un'incredibile e pericolosa attrazione. Tutto è soggetto a una grande instabilità.

Tibetano: Confusione Fiducia nei sogni

Giapponese: Rende più autorevoli. Favorisce la tendenza a controllare ogni cosa. Essendo gli altri due numeri uguali, il Cinque ne esalterà le caratteristiche.

La quinta casa è in posizione centrale. Le energie yin e yang sono sul punto di muoversi: l'energia yin tende a spostarsi verso l'alto e verso l'esterno, mentre l'energia yang tende verso il basso e verso l'interno. E' perciò la casa dell'energia forte e imprevedibile, della stabilità feconda di nuovi cambiamenti. La posizione della quinta casa non ha direzione, nessun posto dove andare: quando ci si trova in questa posizione, è opportuno non muoversi, si genera la propria energia traendola da tutti gli altri numeri. le persone che stanno intorno gravitano naturalmente intorno a chi è in casa Terra Cinque richiedendo opinioni, consigli, stabilità. Stabilità che però in realtà la persona in Casa Cinque non sente, anzi sente una instabilità dovuta alla sensazione di essere tirati da tutte le direzioni.

I progetti formulati nei periodi precedenti potranno essere stabilmente realizzati proprio ora, a patto che si abbia umiltà. Non ci sono vie di mezzo, è la Casa degli estremi: o successi eclatanti e duraturi o clamorosi fallimenti. Nuove responsabilità, decisioni importanti da assumere, relazioni nelle quali si assume il ruolo di guida. Se si comincia qualcosa di nuovo, questa nuova impresa potrebbe avere effetti più prolungati nel tempo dei progetti degli anni precedenti.

Nelle relazioni personali molto probabilmente si è al centro dell'attenzione, dal momento che tutto ruota attorno a chi è nella Casa Cinque. Bisogna cercare di non essere troppo esigenti e orgogliosi. Cercare di prestare ascolto al proprio partner e mantenere un costante sentimento di compassione per tutti.

C'è una forte tendenza a mostrare, alternativamente, caratteristiche maschili e femminili della personalità.



Il trigramma del Vento, Sun o Sunn, è Yin ed è composto da una linea Yin sovrastata da due linee Yang. Rappresenta quindi un rigoglioso sviluppo verso l'alto che poggia però su di una base debole. Sun è detto "il Mite" o "il Gentile". La sua caratteristica è la capacità di espansione e di penetrazione tipica della crescita della vegetazione nella tarda primavera. Nella famiglia è la figlia primogenita.

E' un segno intuitivo, acuto, flessibile, scorrevole, perspicace, irresoluto, deciso ma anche confuso. La ricerca del guadagno. L'imprevisto. L'aria è inafferrabile. Nel simbolismo corporeo rappresenta gli arti: il braccio e la coscia (i grossi rami dell'albero). Lavoro duro (di braccia), fatica perseverante. La squadra del carpentiere.

Il vento soffia in luoghi diversi e distanti tra loro. Odori e profumi forti (portati dal vento). Può essere una brezza calma e leggera, oppure burrascosa e incerta.

“(Padre 7 gennaio 1963: Acqua 1
 1909 1918 1927 1936 1945 1954 “1963” 1972 1981 1990 1999 2008 2017

DATA DI NASCITA

NUMERO DELL'ANNO


1, 4, 7 -- 2, 5, 8 -- 3, 6, 9

NUMERO DEL MESE

6 Gennaio – 3 Febbraio

6 9 3

Cielo 6: **Mente penetrante, si perde facendo qualcosa (si isola), forte intuizione (più di quando il 6 è il numero dell'anno), elabora, testardo.**

N. ANNO: Acqua 1 N  Precipizio N. MESE: **Cielo 6** NO  Forza

Precipizio: l'auto riflessione. Segno indipendente, isolato, fiducioso in se stesso, tenace, assiduo, inflessibile, resistente, solitario, malinconico, riservato, risoluto. Un carro che incontra molti rischi, pieno di difetti. Alberi forti e con molta linfa. Penetra, come la luna, nel cuore delle tenebre, come l'acqua nelle fessure, come il dolore, nell'animo. Il passato. Denota stravaganza sessuale, relazioni segrete, inganno, ladri, imboscate. E' il ribelle senza una causa. Sangue, sudore e lacrime ne accompagnano spesso il cammino. La fatica della raccolta nelle messi. La fermezza del carattere per resistere in tempi difficili. L'elemento è l'acqua. Le sue azioni sono il rischiare e il cadere.

Forza: Il Creativo. E' il nobile potere della luce e dell'aria, dell'immaginazione, dell'ispirazione, della volontà, della parola; il Bene, l'Uno, l'Unità. Conosce nel modo più semplice. Paragonato a una parte del corpo è la testa, che ragiona, che pensa, che dà gli ordini, il cervello di tutto. Vasto come la volta della forza celeste, rotondo, un cerchio, perfetto, completo, attivo, provocatore, potente, forte (senza alcuno sforzo), fermo, diritto, estroverso, duro, risoluto, arrogante, orgoglioso, mobile, onesto, brillante, ama il confronto.

TERZO N GIAPPONESE: 9 Rende più carismatici, più abili a chiarire le cose semplici che gli altri hanno difficoltà a vedere. Gli individui 9 sono socievoli, ma spesso impulsivi e troppo appariscenti.

TERZO N TIBETANO: 1 EMOZIONE: Paura CAPACITA' DI AUTOCONTROLLO: Coraggio e impavidità)

Direi che la tua determinazione farà sì che il lavoro scorra al meglio, non mancheranno gli scontri con il vero padrone dell'azienda, essendo lui un tipo molto riflessivo e indipendente, è abituato a fare da solo e non tollera molto il delegare, anche se, ovviamente, si vede costretto a farlo, ma quando lo fa, vuole che venga fatto come dice lui, e a te questo non va...

3.3 Tarocchi

L'Appeso (rv)

Fine di un rapporto, separazione, delusione, sconfitta. Hai avuto una storia con un progetto sentimentale, ma col tempo, si è rivelato poco soddisfacente, e deludente.

Quello che poi, ti ha portato disperazione e attacchi di panico. Ma.....

Le Stelle

Un nuovo amore romantico e spirituale ma non privo di profondo coinvolgimento fisico, tenerezza, attrazione, passione, abbracci.

Un rapporto duraturo destinato a sfociare nel matrimonio. Magari presentata da amici.

Il Sole

Un incontro esaltante destinato a stabilizzarsi in un rapporto armonioso e duraturo, molto soddisfacente anche sotto un profilo puramente erotico. Dopo una burrasca, la vita familiare vive momenti di grande serenità.

Ma soprattutto questa indica rapporti rilassati con l'altro sesso.

La Papessa (rv)

La coppia sta attraversando un periodo di crisi per mancanza di comunicazione: il partner non si sente amato, occorre sforzarsi ed imparare a manifestare più chiaramente i propri sentimenti. Piccole delusioni, tradimenti, conflitti con la Madre, la sorella, un'amica, una collega.

Forse a tua madre lei non andrà a genio e nasceranno discussioni tra voi...

3.4 Rune

L'esito: X

Offerta, dono, ospitalità. E' la conciliazione tra forze opposte, indica la riuscita e l'unione mistica con il Sé superiore. E' la prima runa raccolta da Odino.

Parole chiave nei consulti: Dare e prendere, scambio, sacrificio, generosità, amore, accordi, tempo. Che dire la runa risponde da sola; mediando tra loro farai capire quanto per te sono entrambe importanti e non potranno far altro che riconciliarsi e conoscersi meglio. Tutto andrà per il meglio.

3.5 I Ching



Il tuo esagramma è il 57; LA COSTANZA:



Sentenza

Il mite. Mediante piccole cose riuscita. Propizio è avere ove recarsi. Propizio è vedere il grande uomo.

Immagine

Venti che si susseguono: l'immagine del mite che penetra. Così il nobile diffonde i suoi comandi e provvede alle sue imprese.

Entrambi i trigrammi rappresentano il mite, il vento e il legno. Ciò che è mite penetra in tutti gli interstizi, come il vento o come le radici degli alberi nella terra.

Ciò che è oscuro soggiace con mitezza e dolcezza alla penetrazione del principio luminoso.

Gli effetti di un'azione lenta, dolce e penetrante richiamano meno l'attenzione, ma sono più persistenti. Occorre avere un obiettivo ben preciso affinché una determinata influenza o modo di comportarsi agisca sempre nella stessa direzione e raggiunga lo scopo.

L'oracolo: non favorisce chi si mette a comandare ed esige che si eviti ogni azione impulsiva e premeditata: viceversa, l'obbedienza e la capacità di compiacere saranno molto positive. La cosa migliore è muoversi come spinti dal vento, adattandosi rapidamente ai cambiamenti; è fondamentale lasciare che sia il tempo ad agire. Così non si otterranno che vantaggi e il progresso sarà costante.

La tua personalità è sempre stata docile e amorevole, hai sempre deciso in base al tuo sentire ma spesso, anche a quello degli altri, adattandoti forse, a volte un po' troppo. Ricordati che sei dotato di perseveranza lenta ma quella migliore, perché la più duratura ed efficace.

C'è da dire che il gli esagrammi hanno una trasformazione dovuta alle linee di cui sono composti, le quali sono mutevoli, esso dunque, assume un altro significato che risponde ad uno dei quesiti che hai posto, e cioè se ritroverai la tua serenità.

Andiamo per gradi.

Il Cancro è il 4° Segno dello Zodiaco. E' un Segno d'acqua, l'acqua dolce dei fiumi e dei laghi, l'acqua serena di luglio che invita a tuffarsi. Il Cancro è il tempo pigro e lento dell'estate, un tempo immobile di lunghe ore sonnolente che invitano a riposare, a crogiolarsi.

Il Cancro si crogiola molto, infatti, nei suoi dolori come nelle sue gioie, nei suoi progetti come nei suoi ricordi. Dell'animale che lo simboleggia ha la dura corazza che non è facile oltrepassare. Sembra morbido ma è duro, sembra malleabile ma non cambia idea, sembra "maneggiabile" ma lo è meno di chiunque altro.

E' diffidente e si difende: difende se stesso, la sua casa, le sue idee, la sua routine e le sue abitudini con l'arma a lui più congeniale: la resistenza passiva. E mentre in apparenza accetta consigli, idee, suggerimenti, dentro la sua corazza prosegue tenacemente verso le sue mete, i suoi obiettivi. Un Cancro va sempre fino in fondo, costi quel che costi. Che nessuno si lasci ingannare dall'apparente fragilità, dall'autocommiserazione: il Cancro non è fragile e indifeso. E' invece emotivo e ansioso e ha bisogno di sicurezze. Vede nei cambiamenti una minaccia e nel passato le sicurezze più sicure, quelle che nessun cambiamento metterà in crisi. Alle sicurezze cristallizzate per sempre nella sua memoria il Cancro torna di frequente, sia per arricchire il presente, sia per rivivere nel sogno un perfetto tempo passato se il presente è in crisi. Nel ritorno al passato c'è un desiderio d'infanzia, il rimpianto di un periodo della vita in cui il Cancro adulto fu bambino.

Per il Cancro la casa è tutto, come la conchiglia per l'ostrica. La vuole bella, con tende e lampade del colore del latte, con tanti oggetti d'argento o di rame da lucidare con amore, con letti morbidi. Non sono per il Cancro le attività che richiedono grinta e decisione. Sono invece per lui gli studi e i lavori che richiedono tenacia, fantasia, affetto.

Il suo pianeta è la Luna, in Cancro è esaltata Venere.

Il suo colore è il bianco latte. Il suo giorno è il lunedì. Il suo fiore è la ninfea e tutte le piante acquatiche, ma anche l'orchidea. Il suo albero è il salice piangente. Il suo metallo è l'argento. La sua pietra è la perla.

Tavola ama molto i derivati del latte e dello zucchero: formaggi, dolci, yogurt ... Ama le macedonie e tra le verdure il cetriolo.

Il Cancro non batte i pugni sul tavolo e non alza la voce; preferisce tacere e soffrire in silenzio rimproverando acerbamente, con silenzi eloquentissimi chi non gli dà quanto gli spetta.

Ma il Cancro non è solo ricordo, resistenza e tenacia, dentro la sua casa, in mezzo alle sue cose, il Cancro riversa su chi ama tesori inesauribili d'amore, dedizione e tenerezza.

Stare con un Cancro significa avere la certezza di un amore saldo come la roccia.

Detto questo L'esagramma trasformato è il 58: *Il Sereno*

L'idea espressa, è quella di un seme che viene fertilizzato grazie al contributo degli altri.

Vi è crescita attraverso il reiterato e ripetuto influsso di qualcuno o qualcosa.

Laghi che riposano l'uno sull'altro: l'immagine del sereno.

Così il nobile si riunisce con i suoi amici per discutere ed esercitarsi. (W) Sotto- Tui, Lago, discorsi amichevoli, incontri fortunati, scambi aperti, fertilità. Sopra – Tui, Lago In questa situazione si hanno accanto persone con cui parlare e agire perché allo stesso livello ricettivo e con gli stessi interessi; così, serenamente e senza volersi imporre, facendo posto alla fiducia e stima reciproca, senza secondi fini, si fa esperienza di una gioiosa tranquillità che dura nel tempo. Le linee yin, oscure, rallegrano e spingono il dinamismo della situazione con la contentezza gioiosa del lago che bagna e rende fertili le sponde: ripetutamente vi è contatto, ripetutamente discorsi e scambi contribuiscono a rendere più ricca e produttiva la situazione; ma occorre perseverare se si vuole comprendere ed essere compresi, se si vuole che la situazione sia fruttifera. Occorre quindi impegno e ripetere più volte e tentare più volte perché la situazione va lavorata e modellata – soprattutto con la nostra disponibilità a chiarire e spiegare, in modo da ricevere, in cambio, la risposta utile. Il successo è legato essenzialmente all'impegno, alla perseveranza e a quanto si è disposti ad aprirsi per conseguire accordo. Tui significa lago e bocca.

La ripetizione della bocca significa discussione, la ripetizione del lago significa l'esercizio.

Vi sono dunque ripetute esperienze di scambio e contatto.

Nel restare semplici nel dire e autentici nel fare ci si confronta e si approfondiscono amicizie e simpatie, formando legami e cammini che in futuro si svilupperanno ulteriormente.

L'ideogramma del Sereno rappresenta un uomo che parla verso l'alto, verso il Cielo. In questo momento è bene fare tutto ciò che è connesso con conversazioni e incontri, con l'imparare e l'insegnare; vi sono opportunità e possibilità di ampi sviluppi in seguito.

Parole chiave: Discutere, mettere a punto, migliorare. Utilizzare l'esperienza con gli altri per affinare la futura direzione. Insistenza nel confrontarsi. Potere di persuasione, possibilità di apertura ed espressione. Molteplici esperienze di scambio e contatto.

Ti lascerai alle spalle quel brutto periodo e riuscirai, grazie al tuo essere, a ritrovare, e ad assaporare di nuovo, la bella sensazione di libera sicurezza e abbandono delle mura di casa.

Godrai finalmente, bei viaggi all'insegna della tanto agognata indipendenza.

3.6 Considerazioni finali e rimedio suggerito

Abbiamo percorso la tua vita al setaccio, ricordandoti però, che ogni cosa scritta non è terapia, né sostituzione a ciò che può consigliarti un medico, posso dirti che questi sono semplici consigli e valutazioni possibili di eventuali ostacoli che possono presentarsi nella tua vita.

Niente è sacrosanto, niente è irreversibile e tutto può cambiare.

Mai dimenticare la strada della tua anima, il trucco è ... sapersi ascoltare.

Queste indicazioni non vogliono sostituire, né mettersi al di sopra delle cure così dette tradizionali, ma la possono accompagnare perché prive di contro indicazioni.

Portare con se un cristallo non altera una terapia di psicofarmaci piuttosto di un ciclo di antibiotici, lo yoga o la meditazione non annullano, né diminuiscono, l'effetto di una chemioterapia o di una radioterapia, insomma sono semplici rimedi con i quali possiamo alleggerire il carico di stress animico; detto questo passo alla stila del tuo "Rimedio alternativo".

Insegnamenti karmici 2,5,7,8: Sono le cifre dall'1 al 9 che non compaiono mai nel nome intero: possono essere dedotte dal grafico del nome, Indicano le caratteristiche che mancano in una persona e le qualità che bisogna coltivare per raggiungere il successo e completare la personalità.

Umiltà e pazienza a volte ti sono nemici e quindi sbotti in irritazione (2), facendoti arrivare al punto di perdita di curiosità, entusiasmo e dinamismo (5), ti senti appesantito dalla zavorra della situazione, ed anche la tua originalità viene meno, minacciando anche la tua indipendenza (7) e ambizione (8).

Piccoli trucchi di alleggerimento.

- *Fiori di Bach*: Walnut permette di crearsi uno schermo dalle influenze e ingerenze esterne; rafforza la propria personalità non lasciandosi coinvolgere persone ed avvenimenti.
Wild Oat per la sensazione di insicurezza.
Rock Rose per forti paure, terrore, panico, isterismo improvvisi, quando si teme per la vita, per orrore e timore di incubi.
- *Seduta animica e Seduta fisica*: Procederei consigliandoti almeno una volta a settimana, un ciclo di sedute di reiki e cristalloterapia abbinata, da alternare con massaggio olistico e cromo/aroma terapia con Oli essenziali: Rosa, Rosa centifolia, Rosa damascena, Rosa officinalis, Angelica scaccia le paure, fortifica, indicato in caso di ansia ed agitazione.

Spiegherò al soggetto, durante il colloquio di consegna della sua storia, come potremo procedere per alleviare i suoi disagi emozionali spiegandogli le dinamiche delle sedute, mostrandogli cristalli e oli essenziali atti alla cura del suo problema, per poi ascoltare le varie domande o dubbi che potrebbe avere.

(Ovviamente con il cliente mi fermerei qui e procederei concretamente con i fatti che di seguito spiegherò).

QUARTO CAPITOLO

Parte Energetica



“Con il binomio “**terapia olistica**” si intende un metodo di cura totale della persona, considerata nell'unitarietà di corpo, ambiente, mente, emozioni e spirito”.

4.1 Preparazione e purificazione dell’ambiente

Per entrambi i trattamenti (Reiki e Massaggio Olistico) faccio una purificazione dell’ambiente con il Reiki e i cristalli atti alla pulizia, quali; -Apofillite drusa: purifica gli ambienti e li alleggerisce da pesantezze energetiche, creando un luogo a vibrazione alta, in cui entrare in meditazione.

Ametista: funge da spugna, assorbendo le energie stagnanti che riesce a trasformare magnificamente, e sui nodi energetici della casa o in ambienti di lavoro, in locali in cui sosta molta gente, all’ingresso delle case o al centro di un gruppo di persone in meditazione.

Ne posizionerò una anche sotto il lettino durante il trattamento.

Lepidolite: adatta alle pulizie energetiche degli ambienti contaminati da stasi energetiche e disarmoniche con l’ausilio di alcune tecniche; le impurità tendono ad annidarsi negli angoli, ponendovi una ematite con un piccolo laser è possibile canalizzare l’energia verso il centro. Impugnando un quarzo laser alla base con la mano sinistra e dirigendolo verso ogni angolo della stanza si taglia la stasi energetica con un movimento a scalpello dall’alto verso il basso; si procede in senso antiorario ripetendo l’operazione in ogni angolo, dalla punta del laser esce una luce bianca da noi richiamata mentre compivamo l’atto. La stessa operazione si può fare dal centro della stanza toccando con la punta il pavimento, oppure soffiando alla base del cristallo verso gli angoli. Per evitare di assorbire le impurità energetiche che si diffondono è utile tenere nella mano destra un cristallo fumé con la punta rivolta verso l’esterno in modo da scaricare la negatività a terra.

Accolgo la persona in ambiente, purificato, salubre e pulito, lo faccio accomodare sul lettino dicendogli di mettersi a suo agio, ed esco mentre lui si sistema.

Musica rilassante di sottofondo e candele per il reiki, musica, oli essenziali e luce soffusa (specifici per il suo caso) per il Massaggio Olistico.

Per l’operatore è preferibile una mis chiara, possibilmente bianca e condizioni igieniche consone.

4.2 Reiki e Cristalloterapia

*“Il mio trattamento Reiki Usui è originale, non c'è niente di simile al mondo.
Vorrei renderlo pubblico per il benessere di tutti e spero, per la felicità di ognuno.
Il mio trattamento Reiki Usui è un metodo originale basato sull'intuitivo potere dell'universo.
Con questo potere, il corpo ottiene salute, accresce felicità nella vita e pace mentale.
Oggi la gente ha bisogno di migliorare e costruire dentro e fuori la propria vita,
questa è la ragione per la quale ho reso il mio metodo pubblico,
aiutare la gente con le loro malattie fisiche o mentali. “*

Mikao Usui

CENNI

Il Reiki è un'antica scienza di guarigione riscoperta nuovamente verso la fine del XIX sec. in Giappone ad opera di Mikao Usui Sensei (1865-1926). REI significa energia vitale universale, mentre il KI è l'energia propria di tutte le forme viventi: REIKI rappresenta dunque l'unione tra le due energie; il principio che sta alla base del Reiki è proprio il ricollegamento degli esseri viventi con il campo energetico universale, in questo modo si attua un'elevazione delle nostre frequenze vibratorie ed è possibile intraprendere un cammino di consapevolezza ed autoguarigione. Si parla di Reiki-Do (dal giapponese, letteralmente, Via del Reiki) quando questa disciplina viene elevata a proprio modello di Vita, tradizionalmente esistono - infatti - quattro porte di accesso al Reiki, a seconda del livello di consapevolezza di colui che vi si avvicina:

prima porta: la guarigione fisica (l'interesse al Reiki quale strumento di guarigione dalle malattie);
seconda porta: la crescita personale (un aiuto nella crescita come individui e nella guarigione emotiva);

terza porta: la disciplina spirituale (il Reiki come cammino di risveglio della coscienza superiore: Reiki-Do);

quarta porta: l'ordine nel mistero (il contatto diretto con il mistero che sta al di là della vita e che la mente non può comprendere è facilitato dalla "vacuità" richiesta dalla pratica).

Il rikista è un canale, canalizza l'energia del Reiki e la trasmette attraverso le mani.

A me piace definirla una vera e propria “Dialisi Energetica”, dove l'amore fluisce dall'universo, attraverso l'operatore, per poi toccare ed attraversare i piani energetici, il corpo e l'anima della persona trattata. Il divino che si manifesta, attraverso di noi, rendendoci semplici strumenti dalle enormi capacità manifestate nel momento presente, perché solo nel momento presente abbiamo la possibilità di influire sulle circostanze della nostra esistenza, cambiandole e migliorandole.

Il “qui e ora”, rappresenta la chiave per accedere al segreto del risveglio spirituale e rende possibile l'apertura e l'accesso all'amore incondizionato e lascia che il “Se” sbocchi completamente nel presente lasciando che l'ego personale entri automaticamente nella Grande luce divina universale.



*“Siate consapevoli del momento presente,
il solo che vi possa permettere di cambiare in meglio la vita,
dandole un significato più spirituale e luminoso”.*

4.3 La seduta

*Solo per oggi
Non ti arrabbiare.
Non essere ansioso.
Sii grato e diligente.
Sii gentile con gli altri.*

5 leggi del Reiki

Per la seduta procedo così:

indosso e metto nella sua mano destra un Quarzo fumé (ci aiuta, a rimettere i piedi per terra e a radicarci durante meditazioni o trattamenti riequilibranti; in questo caso si collocano punte di quarzo fumé, nella mano destra (radiante) con l'apice rivolto all'esterno, per convogliare le energie di "scarico" fuori dall'aura), e procedo con la mia e la sua centratura, con una breve meditazione guidata.

Una volta che il soggetto si è rilassato abbastanza, e la meditazione finita, procedo col porre i cristalli nei suoi "punti critici", e cioè: i chakra principali.

Come prima seduta farei una ripulita generale su tutti e sette scegliendo i cristalli base: Tormalina nera 1°, Corniola 2°, Quarzo citrino 3°, Avventurina 4°, Agata dal pizzo blu 5°, Ametista 6°, e Quarzo ialino 7°.

Mi limiterò in questa prima seduta con riequilibrare e risintonizzare le frequenze giuste di ogni chakra, per passare poi alle successive, con qualcosa di più mirato, ovvero sul primo, terzo, quarto e quinto chakra.

Primo chakra della radice, porta nera, la cantina della casa uomo, dove risiede la paura, utilizzando a ciclo vari cristalli, quali:

- Ossidiana lacrima d'Apache che aiuta ad affrontare gli stati di panico;
- Occhio di falco che stempera gli stati d'ansia.

Terzo chakra, porta gialla localizzata all'altezza del plesso solare regione diaframmatica. La porta gialla collega il piano inferiore a quello superiore, sincronizzandole. Qua risiedono la volontà e l'autostima e la capacità di educare l'ego e il desiderio. (3° e 7 Chakra sono in sinergia), è essenziale per costruire la "struttura portante", capace di contenere e sostenere l'energia spirituale proveniente dalla porta della corona, posta all'apice del cranio, con la quale è in sinergia. La porta gialla infine funge, come in ottica, da elemento di apertura o chiusura, necessario a far passare la giusta quantità e intensità di luce, dal cuore verso la stanza dell'addome.

- Occhio di tigre, che lo aiuterà a focalizzarsi sugli obiettivi e di mettere in azione la volontà;
- Ambra, che permette all'anima di sentirsi protetta e connessa alla fonte della vita, quindi, contribuisce a ritrovare fiducia; e
- Ametrino, che aiuta a sviluppare la giusta energia creativa, per poter affrontare qualsiasi esigenza dell'anima, armonizzando, nel contempo, il sistema nervoso vegetativo e il metabolismo.

Quarto chakra, porta verde/rosa, con la

- Malachite, essenziale per chi vuole intraprendere un percorso di liberazione interiore e depurazione profonda del proprio essere, partendo dallo “smaltimento rifiuti” del plesso solare, riapre le ferite e ne lascia sgorgare il dolore rafferma che, solo analizzandolo con “occhi nuovi e puliti” e con il giusto distacco, può essere sciolto e trasformato in forza propulsiva e creativa. Questo cristallo attiva i processi di rielaborazione riguardo alle vicende del passato rimaste in sospeso, concedendo l’opportunità di riviverle o osservarle da un’angolazione più ampia. In questo modo permette di carpire l’origine della loro causa principale e, soprattutto, di comprendere la logica degli eventi da cui il dolore è scaturito, giustificandolo, ossia renderlo giusto, attraverso lo sviluppo della saggezza.
- Crisocolla, La comunicazione non è sola una prerogativa della voce, ma una dimostrazione dell’essere se stessi nel presente, virtù con la quale si esprime la saggezza dell’anima. Un individuo capace di essere, non è franteso e riesce ad affermarsi anche senza parlare. Tuttavia il pensiero genera parole (vibrazioni), le quali a loro volta creano un’azione perciò, cambiando il modo di comunicare, si trasforma anche il modo di vivere e si attirano le situazioni favorevoli alla realizzazione del pensiero. La crisocolla favorisce questo percorso, accompagnando verso un equilibrio, perché ci ricollega all’amore materno e aiuta a risolvere vecchi conflitti con la costituente femminile e il rapporto con la madre.
- Quarzo rosa e Agata rosa sono d’aiuto al sistema circolatorio, al cuore e nei momenti di crisi, ammorbidisce le tensioni, rilassa i nervi e alleggerisce dallo stress, mettere un’agata rosa sul petto, porta un immediato sollievo e il rilassamento delle tensioni. La sua energia morbida e avvolgente, sembra come un abbraccio confortante, consolatore e soprattutto protettivo, in cui si lasciando andare tutti gli affanni accumulati.

Quinto chakra, porta blu, dove risiede il suono e la crescita con la

- Sodalite, trova la verità e la vuole diffondere liberamente, senza quel genere di paura che blocca il fiato e la comunicazione. Il senso di soffocamento che traduciamo con la frase “ ho un nodo alla gola”, oppure che si crea in conseguenza all’aver “ ingoiato rospi o bocconi amari”, è spesso associato ai sensi di colpa e alla mancanza di autostima.
- Turchese, che aiuta a riconoscere le cause dell’infelicità, per trasformarle in gioia e voglia di vivere. In virtù della sua forma esteriore simile a quella di un polmone, l’effetto terapeutico del turchese è decisivo nei confronti degli organi della respirazione i quali sono associati all’infelicità, all’ansia e all’oppressione, sentimenti che impediscono di sentirsi liberi. Il turchese durante il suo lavoro di trasformazione cambia il proprio colore dal blu al nero, indicando il carico di energia disarmonica che si era accumulata nella zona trattata.

Una volta posti i cristalli invio il reiki: mani a coppa a pochi centimetri del suo spazio. A fine seduta procedo con la rimozione graduale dei cristalli, per ultimo *il fumè* nella mano destra, la pulitura dell’aura in tre tempi, invito la persona a respirare profondamente, di riprendere contatto con il corpo, di rimanere rilassato, ed esco in modo da prendersi tutto il tempo che gli serve per riprendersi.

Appena sarà pronto, entro e mi metto all’ascolto di qualunque cosa lui voglia parlare in merito all’esperienza, se ha sentito o visto qualcosa, le sensazioni provate, senza dare consigli o invadere quello che è stato il suo percorso appena passato.

Gli dirò che se avesse sensazioni o immagini che richiamano questa esperienza , una volta a casa, ne parleremo la volta dopo, di non preoccuparsi e di lasciar fluire le immagini o le sensazioni per poi lasciarle andare.

QUINTO CAPITOLO

Parte pratica

IL MASSAGGIO OLISTICO



*"Non c'è differenza fra tatto, tocco e Massaggio.
La differenza è nella coscienza di chi tocca,
perché massaggiare,
non significa far semplicemente scivolare le proprie mani sul corpo di una persona:
è danzare con la sua anima, mentre la tua,
penetra nel corpo dell'altro sciogliendo le tensioni più intense."*

Diabasi



5.1 Cenni

*“mi è spesso sembrato,
mentre stavo così curando i miei pazienti,
come se le mie mani avessero la singolare proprietà
di estrarre i prodotti di rifiuto
e le diverse impurità raccolte
nelle parti malate”*
Ippocrate

La parola massaggio sembra derivare dall'arabo “mass” o “mash” (frizionare, premere) o dal greco “masso” (impastare, maneggiare). I benefici fisici e psicologici di questa pratica sono stati riconosciuti fin dall'antichità, tanto che si può senz'altro affermare che l'arte medica abbia avuto inizio proprio col massaggio.

Nel “Kong Fou”, testo cinese del 2698 a.C., vengono descritti esercizi fisici e vari tipi di massaggio, il cui scopo era il raggiungimento di un perfetto equilibrio psico-fisico. Nel XVIII secolo a.C., nel testo sacro L'Ayur-Veda, Brahma raccomanda ai suoi discepoli il massaggio a scopo igienico. Anche la letteratura medica di Egiziani, Persiani e Giapponesi contiene spesso riferimenti ai benefici effetti del massaggio.

Basandosi su conoscenze limitate sulle funzioni del corpo, i primi medici erano tuttavia in grado di utilizzare il massaggio in modo efficace per la cura dell'affaticamento, delle malattie e dei traumi. Ippocrate (406 a.C.) - medico greco padre della medicina moderna - descrisse “l'anatripsis”, letteralmente “frizione verso l'alto”, come pratica più efficace rispetto allo stesso movimento effettuato verso il basso sugli arti, dimostrando di aver intuito il meccanismo della circolazione linfatica e sanguinea dimostrato poi da Harvey all'inizio del XVII secolo d.C. In Oriente la tradizione del massaggio fu portata avanti, nei paesi occidentali il culto di questa pratica si interruppe durante il Medioevo, quando l'oscurantismo portò a disprezzare e rinnegare i bisogni del corpo e i piaceri della carne, concentrandosi esclusivamente sulla sfera spirituale (creando così una frattura nell'individuo); occorre quindi attendere il Rinascimento e il XVI secolo per assistere al ritorno del massaggio in ambito terapeutico (principalmente in Francia e nord Europa).

Nel XX secolo, i grandi progressi compiuti dalla medicina convenzionale posero inizialmente in secondo piano le terapie tradizionali, che erano state praticate per secoli, così che la maggior parte della popolazione occidentale, abbagliata da ciò, fino a qualche decade fa, conosceva a stento il valore terapeutico del contatto umano.

Tuttavia attualmente il massaggio sta vivendo un momento di vigorosa rinascita, grazie a un forte bisogno di ritorno ai valori “naturali”, soprattutto come reazione alle condizioni di intenso stress e di abuso di farmaci imposti dall'attuale società.

Esistono molte forme di massaggio, sportivo, ayurvedico, pranoterapico, tantrico, bioenergetico, cinese, chiropratico, shiatsu e così via, tutti con una storia, tutti con le loro tecniche e movenze.

5.2 Presentazione del massaggio con aroma e cromoterapia

Abbinerò ad esso *oli essenziali all'essenza di Rosa, o Angelica* che consentendo all'energia del cuore e l'animo di aprirsi, addolcirsi e diffondersi, guariscono da dolori, traumi affettivi, ansia, panico, tristezza, depressione, disperazione.

Userò una luce soffusa indaco atta a rilassare, calmare, e donare serenità liberando dalle tensioni.

Quello che andrò ad illustrare, è un tipo di massaggio olistico, studiato durante una formazione di tre giorni con la docente Susi Franchi: il Massaggio Shanti, ideato e realizzato da lei.

Questo è un massaggio delicato che ha lo scopo di rilassare corpo e mente. È una danza animica, uno scambio energetico, infatti io lo effettuo ad occhi chiusi e piedi scalzi (contatto con la terra), rimanendo all'ascolto del corpo, attraverso le mani, e dell'anima, attraverso le sensazioni (contatto con l'universo cosmico, e interiore della persona).

L'operatore deve rimanere sempre vigile, infatti prima di qualunque trattamento, pratica una centratura che gli permette di sfruttare il "qui e ora", rimanendo presente e all'ascolto di qualunque reazione abbia il corpo del cliente.

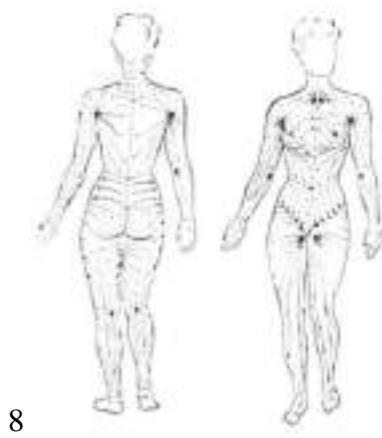
Il massaggio non è solo un rilassamento, ma può tramutarsi in tante cose: una trance, una regressione, l'affiorare di semplici ricordi, che possono essere piacevoli e quindi indurre la persona a rilassarsi crogiolandosi ancora di più nella rilassatezza, oppure, meno piacevoli, che il corpo rimanda come contratture o altre reazioni.

È in quei momenti che l'operatore deve essere pronto a riportare il cliente agli stadi di confort e serenità presente.

La prima cosa da fare appena la persona si sdraia è l'osservazione dell'apparato tegumentario ovvero pelle ed epidermide, ed evitare di intervenire se vi sono vene varicose (fig 1), nei strani o in rilievo (fig 2), tromboflebiti o flebiti (fig 3), fragilità capillari (fig 4), ulcere (fig 5), escoriazioni ferite, traumi, ustioni (fig 6), dermatiti e dermatosi in generale (fig 7).

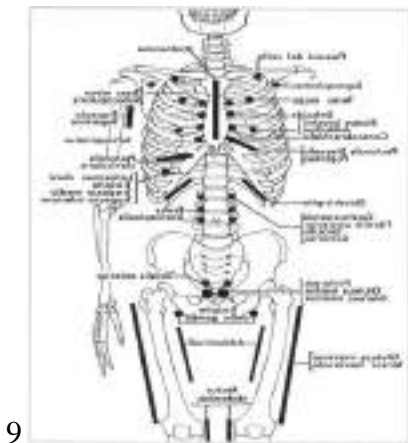


È anche importante, massaggiare seguendo il naturale andamento degli organi (tipo la peristalsi dell'intestino), del flusso sanguigno e linfatico, scaricando il tutto nei "punti di scarico" che si trovano in punti precisi del corpo (vedi figura 8).



8

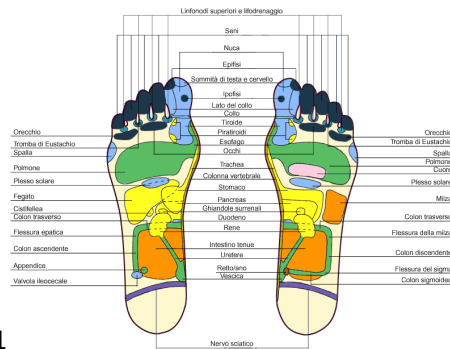
Il massaggio Shanti usa diverse tecniche e punti focali sui quali poter lavorare che sono: i punti neuro linfatici (che abbiamo appena visto fig 8), la correlazione tra muscoli e meridiani energetici (fig 9) i punti neuro vascolari (fig 10), e qualche cenno di riflessologia plantare (fig 11).



9



10



11

È importante non lasciare mai il contatto con il corpo della persona che stiamo trattando, perché, in un certo senso, questa pratica è una specie di coccola animica e quindi inconscia, profonda, e la perdita tattile, anche se minimamente temporanea, potrebbe far rivivere al cliente una sorta percettibile di abbandono.



Armonizzazione TESTA; PLESSO SOLARE, CUORE: si effettua appoggiando il palmo di una mano sulla *fronte* (bozze frontali) e l'altra sul *plezzo solare* (bocca dello stomaco), cercando di armonizzare il mio respiro con quello della persona portandola ad una respirazione lenta e profonda, così da creare una situazione di calma e di completo rilassamento, uno spazio sacro dove ogni livello dell'essere si possa rigenerare.

Mantengo la posizione per 5 minuti e poi la mano sul plesso solare si sposta sul *cuore energetico* (centro del petto) e qui, nel mantenere la posizione, posso immaginare il collegamento alla qualità dell'*armonia* e dell' *Amore Universale*.



5.3 Massaggio Shanti - seduta

*“Del massaggio fanne un Piacere,
non un lavoro.
Fanne note, componi la tua sinfonia animica
e balla con essa.”*

Francesca fathi

Eseguita la preparazione e la purificazione della stanza, si fa accomodare la persona a terra o su un lettino da massaggio. Inizio dalla schiena, con un leggero sfioramento per prendere contatto con la persona. Si ascoltano, attraverso le mani, le varie sensazioni che arrivano ed eventuali zone tese, con movimenti fluidi e contatto continuo. Una mano resta sempre appoggiata sulla persona, anche quando dobbiamo prendere l'olio.

Il movimento è armonico e rilassato, massaggiando ai lati della colonna vertebrale, con leggeri impastamenti sulla zona dei trapezi e delle natiche, massaggiando anche braccia e spalle per arrivare alla cervicale con un leggero sfioramento.

Passo agli arti inferiori. Pieghiamo la gamba della persona, appoggiando il piede sulla nostra spalla e massaggiando dal piede verso il ginocchio, per poi riappoggiarla sul lettino e proseguire con la gamba.

Faccio girare la persona e comincio a lavorare, massaggiando, i punti *****neuro linfatici** vicino alle clavicole e i punti all'attaccatura delle braccia, posizionandomi seduta dietro la testa, e dal petto salgo verso il collo lungo la parte *posteriore*, massaggiando mento, guance, soffermandomi sul muscolo massetere per poi passare dal naso alle guance, per drenare le tossine ai seni mascellari.

Salgo verso le tempie, sempre con movimenti circolatori, spostandomi fino sopracciglia, i punti neuro vascolari della parte intera delle orbite oculari, fronte e bozze frontali. Passo ai lobi delle orecchie e, spostandomi verso la parte inferiore del cranio, massaggio delicatamente l'occipite.

Scivolo lungo il braccio fino ad arrivare alla mano, massaggiando il palmo e le dita, per poi passare all'altro, mantenendo sempre un leggero contatto. Con un movimento circolare stimoliamo i punti neuro linfatici delle costole e poi delicatamente l'addome, sempre da destra a sinistra, per seguire il naturale andamento della peristalsi intestinale, per scivolare, *“sfiorando”* (non si va mai a massaggiare al contrario del naturale flusso), verso gli arti inferiori raggiungendo i piedi.

Stimolo le cinque dita salendo verso la gamba e la coscia, massaggiando delicatamente le parti laterali del ginocchio, salendo verso l'alto e passo all'altra gamba per fare lo stesso.

In seguito torno al piede per lavorare i seguenti punti di riflessologia: ipofisi, plesso solare, fegato, colon, discendente, punto riflesso intestino, e se vogliamo aiutare il processo di depurazione, lavoreremo anche su: rene, uretere e vescica (vedi figura 11 pag.59 del piede).

Faccio passaggi su tutto il piede, mobilizzando dolcemente le articolazioni e massaggiando bene la parte laterale del secondo dito (collegato all'elemento fuoco, quindi a possibili infiammazioni, secondo la psicosomatica) e quarto dito (collegato all'elemento acqua, fluidi corporei), in seguito contemporaneamente con movimenti dolci tutte le altre dita con il palmo della mano, così facendo lavoro sulla testa, per poi passare all'altro piede.

Concludo con l'armonizzazione FRONTE, PLESSO SOLARE, CUORE ed infine con la pulizia del campo aurico.

Conclusioni

Ho appreso e percorso questi studi, facendo da “cavia” e in prima persona ho avuto schiaffi di consapevolezza destabilizzante.

In certi casi mi sono riconosciuta, in altri persa e ritrovata, in altri ancora ci sto ancora lavorando.

La strada è lunga e piena di dossi e buche, l'importante è percorrerla con forza di volontà e amore.

Lo scopo di questo viaggio è sacro, ed il cliente deve essere consapevole di volerlo intraprendere con amore per se stesso, in relazione a tutto ciò che lo circonda.

Con amore ho cercato di farlo avvicinare il più possibile a quel sentimento che va oltre una semplice via tortuosa, l'ho aiutato ad aggiustare il tiro, ed insieme, lo abbiamo ricalibrato in risonanza con la sua strada serena verso la luce.

Bibliografia

- Nader butto. *Il cammino verso la luce, audio conferenza più meditazione.*

Corsi di erba sacra

- Docente: Gabriella Leopizzi. *Corso base di astrologia.*
- Docenti: Adele Caprio, Manuela Mattioli. *Corso di astrologia avanzata.*
- Docente: Sebastiano Arena. *Corso di Numerologia applicata e avanzata, con cenni di aroma terapia e fiori di Bach.*
- Docente: Sebastiano Arena. *Ki delle nove stelle.*
- Docente: Cristina Bacciotti. *I Tarocchi: Una Via Iniziatica per la Conoscenza di Sé.*
- Docente: Sebastiano Arena. *Le Rune: Un “segreto bisbigliato” per la ricerca di Sé.*
- Docente: Sebastiano Arena. *I Ching: La saggezza del Libro dei Mutamenti e il Ki delle Nove Stelle.*
- Docente: Federico Bassetti. *Corso di cristalloterapia: terapia con l’energia dei cristalli (nozioni teoriche), dispensa n° 9.*
- Docente: Susi Sara Franchi. *Corso di Reiki: primo e secondo livello.*
- Docente: Susi Sara Franchi. *Corso di Massaggio Shanti: pace e serenità interiore.*

Webgrafia

- www.astro.com
- <http://www.tema-natale.com/index.php>
- <http://www.dichesegnosei.it/aspetti>
- <http://www.astrologia33.com/>
- http://www.panouden.com/astrologia/Luna_Nera_in_segna.htm
- <http://lachimadiberenice.forumfree.it/?t=65505985>
- <http://vascello-stelleperdute.forumfree.it/?t=65423740>
- http://www.astroval.it/chirone.html#.WMI4XVU1_b0

Ringraziamenti

Ringrazio tutti i docenti per il magnifico lavoro che ci hanno messo a disposizione, un lavoro devoto, minuzioso, di grande cuore e amore, grazie perché per merito delle vostre esperienze avete dato a noi uno strumento tangibile, di forza e vitale coraggio per poter sostenere tutti coloro che vogliono essere aiutati a ritrovare la loro vera essenza armonica e indipendente.

Grazie a:

Sebastiano Arena, che tra numeri, archetipi, simboli e rebus insostenibili mi ha fatto capire il vero senso del libero arbitrio e del rimettere tutto in discussione.

Adele Caprio Manuela Mattioli, l'astrologia è qualcosa di alchemico e karmico per me, una sorta di viaggio tra cosmo e nucleo, corpo e mente, il vuoto compreso di tutto, ho adorato voi e le vostre dispense, chirone ed i suoi magnifici doni, sole ☉ e la sua luce vitale, luna ☾ e la sua forza femminile, mercurio ☿ ☿ e la sua brillante intelligenza, venere ♀ ♀ e la sua sensualità, marte ♃ ♃ per la forza, giovè ♃ ♃ per la sua crescita evolutiva, saturno ♄ ♄ per l'insegnamento e la determinazione, nettuno ♆ ♆ e la sua sensibile e malleabile fusione tra illusione e realtà, plutone ♇ ♇ re della guerra fra istinto e vero se, urano ♁ ♁ per la sua leggera e libera genialità e creatività.

Cristina Bacciotti, ed il rispettoso mondo dei tarocchi, un percorso emozionante, emozionale e trasgressivo, come la sua personalità ammaliatrice e magica.

Maria Stella Grillo, “con la comprensione del senso dell'ascolto profondo e dell'empatia, in quella dimensione al di là della molteplicità, dove” ... La comunicazione più importante è quella con la propria dimensione, se vogliamo ascoltare e capire gli altri nel grande teatro delle emozioni.

Renata Cancellari, ed il suo scrutare attento, per capire cosa può frullare in testa alle persone per poi individuare e scacciare la menzogna animica e far tornare l'armonia.

Anna Fata, il tutto e l'integrazione dell'individuo nell'universo come insieme: corpo, mente, anima, e non come essere separato, con meditazione e consapevolezza.

Anche a:

Maddalena Bisollo e Luca Nave, ed il loro insegnamento per poter imparare a superare l'analfabetismo emozionale, a ritrovare la chiave giusta ai veri sentimenti ed al vero benessere emotivo, dandoci risposte concrete filoso-fando concretamente, nel mondo evanescente ma concreto dell'inconscio filosofico personale.

Giorgio Cerquetti, le nostre qualità latenti risvegliate da magnifici suoni e vibrazioni, il positivo che alberga dentro ognuno di noi preso come punto di forza. Non dimenticato, non sconosciuto ma soltanto tralasciato o screditato, tuttavia presente nel nostro karmico cammino.

Susanna Garavaglia, per la magnifica opportunità di dialogo con il proprio corpo, con passionali simbolismi e meravigliosi mondi d'origine, attraverso i quali la conoscenza passa dall'ideale al corporeo...

Adele Caprio, il riequilibrio, sobrio e di percezione, attraverso canali predisposti di argini solidi e di volontà, di consapevolezza e crescita personale. Un percorso basato su consigli utili e illuminanti, sul complicato labirinto del nostro mondo interiore e di coscienza.

Luca Nave, per avermi insegnato il linguaggio di causa effetto del dialogo cosciente ed incosciente. Nell'arte della comunicazione sociale, individuale e personale, la buona comunicazione viene ed avviene attraverso il nostro sentito, che se squilibrato diffonde emanazioni capibili ma non reali e provoca, spesso, disarmonie e caos che si ripercuotono poi nella nostra vita e in quella degli altri. Quindi un buon dialogo nasce dallo scoprire prima di tutto, le nostre vere risorse, e poi, darne un aiuto concreto a chi ci sta di fronte.

Federico Bassetti, colui che ha donato la sua vita, alla vita stessa, alla terra, al fuoco all'aria e all'acqua, tutto nasce, muore e si ricrea, evolve e si rigenera. Grazie alla sua dedizione e alla favola magnifica che mi ha fatto vivere attraverso ogni cristallo studiato, toccato e lasciarmi passare attraverso... Grazie per le forti sensazioni provate, grazie per la purezza e la storia dentro ogni piccola e grande vita, nucleo ed energia che li compone, grazie per avermi reso partecipe di ogni esplosione di colore, calore, energia, vibrazione, sentimento.... Vita...

Ed infine ma non ultima:

Ringrazio di vero cuore Susi Franchi che è stata la persona che mi ha introdotto in questo magnifico percorso di vita e di crescita personale, naturalmente ancora in movimento.

A lei vanno i miei più sentiti ed emozionati ringraziamenti, perché grazie al suo supporto sono riuscita ad intraprendere, affrontare e abbandonare una buona parte dei miei lati bloccanti ed auto sabotanti, superando situazioni che in passato, non mi sarei mai potuta nemmeno sognare di affrontare, compresi questi magnifici studi.

Lei è stata la mia maestra, il mio risveglio, le mie lacrime mature, i miei schiaffi consapevoli, il mio percorso di rinascita, le mie cadute e l'incoraggiamento che mi ha fatto rialzare, è stata il mio specchio dentro il quale ho potuto vedere la persona che sono, dentro il quale ho potuto onorarmi e volermi bene, è stata la spinta che ha fatto spiccare il mio volo... Sì... La maestra che mi ha dato gli strumenti giusti per la mia vera indipendenza... Come si può ringraziare una persona così, con un semplice grazie?

Il vostro lavoro è sacro, i vostri intenti puri, il vostro supporto fondamentale per tutti coloro che hanno voglia di mettersi in gioco, affrontando un mondo sempre più individualista e privo di calore umano.

Noi, la luce in mezzo al cammino che accoglie la vera vita, quella vita reale, priva di menzogne e racconti mostruosi pieni di sensi di colpa, doveri incessanti e limitazioni mentali, noi, che abbiamo avuto il coraggio la forza e la consapevolezza di toglierci maschere pesanti ed incoerenti per viverla al meglio, in totale armonia e benessere... O almeno ci proviamo...