



*Scuola di Scienze Psichiche*

Corso professionale per  
**OPERATORE ESOTERICO**

***I Cristalli Maestri e lo Zodiaco***

Tesi di Antonietta Vescera

N. Registro Scuola: FORM-203-OP

*Relatore: Federico Bassetti*

Aprile 2017



**Centro di Ricerca Erba Sacra**

*Associazione Culturale per la Conoscenza e lo Studio di Discipline  
orientate al Benessere Psicofisico della Persona*

[www.erasacra.com](http://www.erasacra.com)



# I CRISTALLI MAESTRI E LO ZODIACO

---

*“I cristalli sono esseri meravigliosi, ma non sono giocattoli da prendere alla leggera.  
Per avvicinarsi a loro occorre estrema purezza d’intenti ed un elevato grado d’integrità  
nel quale il bene di ogni essere è incluso nel proprio.  
Occorre, amore, gentilezza e un atteggiamento sacro.”*

*Cit: Anne Givaudan*

# INDICE

---

PRESENTAZIONE . . . . . pag. 2

## PRIMA PARTE

I CRISTALLI MAESTRI . . . . . pag. 3

- Channelling . . . . . pag. 8
- Trasmettitore . . . . . pag. 10
- Dow . . . . . pag. 11
- Time Link . . . . . pag. 12
- Quarzo Finestra . . . . . pag. 14
- Gemello Tantrico . . . . . pag. 15
- Quarzo Iside . . . . . pag. 17
- Cristallo Elestiale . . . . . pag. 19
- Tempio Devico . . . . . pag. 20
- Cattedrale . . . . . pag. 21
- Quarzo Laser . . . . . pag. 22
- Cristallo Generatore . . . . . pag. 23

I CRISTALLI E L'ASTROLOGIA . . . . . pag. 24

## PARTE SECONDA

LE CORRISPONDENZE DEI CRISTALLI MAESTRI NEI SEGNI ZODIACALI . . . . . pag. 28

- ARIETE . . . . . pag. 29
- TORO . . . . . pag. 33
- GEMELLI . . . . . pag. 37
- CANCRO . . . . . pag. 41
- LEONE . . . . . pag. 45
- VERGINE . . . . . pag. 49
- BILANCIA . . . . . pag. 53
- SCORPIONE . . . . . pag. 57
- SAGITTARIO . . . . . pag. 61
- CAPRICORNO . . . . . pag. 65
- ACQUARIO . . . . . pag. 69
- PESCI . . . . . pag. 73

CONCLUSIONE . . . . . pag. 77

RINGRAZIAMENTI . . . . . pag. 78

BIBLIOGRAFIA . . . . . pag. 80

---

## PRESENTAZIONE

---

Il tema trattato in questo elaborato è I CRISTALLI MAESTRI E LO ZODIACO.

Vale a dire, fare la conoscenza con questi straordinari Cristalli, studiare le loro caratteristiche, le virtù che offrono, e associarli ad ogni segno zodiacale attraverso le loro peculiari maestrie che trovano risonanza nelle qualità di ogni segno astrologico.

Ho diviso idealmente questo lavoro in due parti; nella prima descrivo inizialmente « Chi » sono i Cristalli Maestri, come riconoscerli e quali insegnamenti hanno da offrire. Di seguito, per ognuno, proseguo con una descrizione più dettagliata. Premetto che questo elaborato è frutto degli appunti presi durante la lezione sui Cristalli Maestri tenuta dal mio insegnante Federico Bassetti.

Nella seconda parte invece, introducendoci all'astrologia, cerco di approfondire cosa ha da sempre affascinato l'uomo ad associare le pietre ai segni zodiacali.

Proseguendo nella descrizione di ciascuno segno, atto dovuto per capirne prima il profilo psicologico di ognuno, ho associato **due** Cristalli: il primo, quello più importante, indica il cristallo la cui maestria si esalta nel segno; il secondo, invece, indica il Cristallo che può aiutare i nati del segno a superare i propri eccessi o difetti.

Lo spunto per avviare ed approfondire questo studio mi è stato dato dal mio insegnante e mentore Federico Bassetti che con la sua profonda conoscenza e passione per i Minerali e i Cristalli mi ha saputo trasmettere, con umiltà e pazienza, un grande entusiasmo per la cristalloterapia

Inoltre devo a lui l'incontro con i Cristalli Maestri che mi hanno saputo coinvolgere da subito suscitando in me l'interesse ad approfondire la loro conoscenza.

Antonietta Vescera

## I CRISTALLI MAESTRI

---

Il termine Cristallo Maestro è stato creato da **Katrina Raphaell** negli anni '80, ed è lei che ha dato le indicazioni per riconoscerli: essi ci assistono nella ricerca del nostro maestro interiore. Mostrano leggi superiori e principi specifici. Hanno forme fisiche perfette, allineate con la fonte di Luce. Aprono la strada per integrare spirito e materia. Sono Maestri della Legge Divina, manifestano gli



attributi dell'Ordine Divino. Creano griglie di luce geometriche, attraverso al vibrazione dei significati numerologici. Sono potenti purificatori. Aprono la strada al mondo spirituale. Trasmettono frequenze che attivano l'apprendimento della **Mente Superiore**. "I cristalli Maestri sono proprio questo: **MAESTRI**". Hanno una loro virtù, una loro peculiarità ed incontrarli significa cambiare totalmente la nostra vita. Ognuno di loro manifesta principi specifici e apre le porte che danno accesso all'esperienza dell'integrazione di spirito e materia.

I Cristalli Maestri, se paragonati alla sfera angelica, rappresentano gli arcangeli, quindi tutti i cristalli in quanto angeli sono messaggeri dei cieli e Maestri di Legge Divina , consegnano a noi un messaggio ma ci lasciano la piena libertà di scelta, *loro* non ci obbligano ma ci inducono a diventare spontanei....

I Quarzi Maestri, in quanto arcangeli, se arrivano nella nostra vita, sono perentori: alcuni lacerano senza pietà la tenebra degli schemi mentali e delle

identificazioni egocentriche, altri aprono una via di comunicazione consapevole con i Regni del Sé superiore.

Tutti i Cristalli Maestri elargiscono insegnamenti. Il fatto che siano apparsi recentemente e che ne sia stata compresa l'utilità dimostra che siamo pronti a ricevere e assimilare una vasta conoscenza. I Cristalli Maestro trasmettono frequenze che attivano i più alti poteri della mente e dirigono l'attenzione al livello dell'anima.

I Cristalli Maestri sono solo **quarzi**: non sono solo i quarzi ialini, ma anche i fumè, i citrino, gli ametista, i morione o *nero*, ma non il quarzo rosa perché rari da trovare.

Devono essere **GREZZI** e caratterizzati da forme **NATURALI**, basate sulla geometria sacra, sulle proporzioni e su alcuni altri parametri: quindi un Lapislazzuli NON PUO' ESSERE un cristallo maestro! Non è un quarzo...

La forma dei cristalli maestri, la loro punta, non gli è stata data dagli uomini, o dalla roccia che gli ha levigati, ma è la sua matrice. La sua sostanza geometrica interiore sarà sempre mantenuta, anche se l'uomo interviene a modificarla. I quarzi maestri nascono con questa forma, e quindi, già con la loro maestria, infatti si dice che sono più a contatto con Dio, con il divino, la fonte da cui tutto è scaturito, perché devono portare sulla terra frequenze più alte e informazioni più immediate, ed hanno una memoria molto più *ferma* di tutti gli altri cristalli.

Un quarzo Maestro è tale per quello che costituisce la sua realtà vibrazionale, dipendente dal tipo di crescita e forma spontanea, e non per quello che appare esteriormente.

Diversi Cristalli Maestri hanno una geometria specifica, costruzioni che formano gli angoli sulle facce della terminazione che possono essere interpretate simbolicamente, come con la numerologia. Alcuni sono meno definiti nelle loro

caratteristiche, ma la similarità tra di loro è che sono essi stessi “Maestri” e sono qua come insegnanti della nostra coscienza evolutiva.

Possono essere **mono** maestri o **pluri** maestri, infatti ci sono cristalli che hanno più maestrie. Ogni punta va analizzata attentamente e spesso non sono perfetti, cioè i loro poligoni non sono regolari e vanno percepiti, tanté che più sono regolari nella loro forma e più ci chiedono di diventare regolari dentro di noi. Invece se sono smussati, vuol dire che dentro di noi c’è un minimo di regolarità e ci invitano ad essere più compassati, di non essere troppo impostati, troppo rigidi e meno controllori di noi stessi.

**I quarzi maestri ci aiutano a sviluppare le nostre maestrie**, quindi a smontare l’idea che siamo *di poco pregio* e a far venire in noi la consapevolezza che possediamo *qualità eccezionali*.

Mentre i cristalli in generale ci “addomesticano”, i quarzi maestri ci “ammaestrano”, cioè ci aiutano a conoscere meglio la nostra anima, il suo ruolo, il suo scopo, ed ad incarnarla in noi a essere pienamente anima in un corpo umano e non pensare che sia qualcosa di estraneo.

I quarzi maestri hanno varie dimensioni, non sempre sono grandi, si possono trovare anche piccolissimi. Sono poco conosciuti, a volte anche dagli stessi venditori. Infatti li troviamo spesso insieme in una ciotola per essere di solito scelti a caso, o perché affascinati da quella punta, senza sapere che nella punta stessa c’è una maestria. Nell’inconsapevolezza, portandolo, certamente il cristallo porterà un cambiamento importante *anche se non completamente*: mentre la conoscenza del cristallo rende l’azione ancora più esplicita dentro di noi e ne amplifica la forza.

Quindi conoscere i quarzi maestri ci aiuterà a capire come loro ci vengono a cercare anche in momenti in cui non ci si sente pronti, per cui trovarne uno ci

aiuterà a capire qual è la maestria che la vita ci sta consegnando e che dovremmo piano-piano ammettere di conoscere ed incorporare. Se ci capita un quarzo fumè, piuttosto che un quarzo citrino, quindi NON ialino, vuol dire che quella maestria la dobbiamo focalizzare in quel colore, cioè nell'aspetto della nostra vita: es. il quarzo fumè è più legato alla mente, cioè alla mente che complica la nostra maestria, oppure un quarzo citrino al plesso solare, cioè alla difficoltà ad esprimerci. Ogni quarzo va sentito, analizzato e compreso. L'incontro con il cristallo maestro è breve, forte e immediato. Si porta al cuore e si ascolta quello che ti deve dire, che può avvenire con una sensazione, una percezione, una voce, che viene dal profondo ed è molto più esplicito. Il cambiamento che portano dentro e fuori di noi è rivolto senza dubbio a farci stare meglio.

La conoscenza su come riconoscerli ed utilizzarli, indica che siamo pronti ad imparare gli insegnamenti che hanno da offrire all'umanità.

*“Utilizziamo questi Cristalli con il massimo rispetto e consapevolezza. Sono qua sulla Terra come regali e benedizione per chi è guidato all'apprendimento dei loro sacri insegnamenti”.*



**Sono state classificate 12 famiglie di quarzi:** dodici come le ore, come i mesi dell'anno, **come i segni zodiacali** e le altrettanto case astrologiche, come i



dodici apostoli, come nella mitologia greca 12 erano i dei principali del monte Olimpo, come le dodici virtù legate al pianeta terra ....

(1: maschile + 2: femminile = 3: figlio, creazione).

Gli sono stati dati dodici nomi che esprimono la virtù principale di quel quarzo. Innanzi tutto le virtù (12) sono molto semplici, che tutti noi essere umani abbiamo e quindi per tutti e alla portata di tutti, per le cose pratiche e più semplici, perché ci devono aiutare a vivere meglio su questa terra, piuttosto che scapparne mentalmente perché non ci riusciamo ad integrare.

(integrazione: *in te la grazia in azione... cit: Federico Bassetti*)

1. CHANNELING (canalizzatore)
2. TRASMETTITORE
3. DOW (RICETRASMETTITORE)
4. TIME LINK
5. QUARZO FINESTRA
6. GEMELLO TANTRICO
7. QUARZO ISIDE
8. ELESTIALE
9. TEMPIO DEVICO
10. QUARZO CATTEDRALE
11. QUARZO LASER
12. GENERATORE

## CHANNELING (Canalizzatore)

Il portale è la faccia che colpisce l'occhio, sembra quasi una porta per entrare in lui e lui entrare in noi.



Il suo portale ha la forma di un *eptagono*, un poligono a sette lati (se non è perfetto può avere anche sei) e dietro al portale, cioè appoggiato alla stessa punta, c'è un triangolo. Sommando la cifra,  $7+3=10$ , si ottiene dieci. Il sette è il numero del cambiamento, cioè la prova da superare per rompere uno schema ripetitivo e per accedere all'otto cioè lasciar andare un tempo che ormai non ha più senso di essere per un nuovo essere. Il tre è il numero della perfezione, viene dato un senso a quello che ci è accaduto, quindi ci aiuta nei momenti di cambiamento per arrivare ad una nuova perfezione, per riuscire a capire cosa sta accadendo e come fare per capire/accettare che tutto è perfetto, cioè che apparentemente sembra una catastrofe ma in verità è un gran colpo di fortuna. Facendo la somma viene fuori il dieci, numero tantrico ( $1 \text{ masc.} + 0 \text{ femm.} = 1$ ). Il channelling ci aiuta a diventare Uno, cioè integri in noi stessi, a trovare dentro di noi la forza, e che non c'è niente dal di fuori che ci potrebbe spostare. Ci trasmette appunto *L'Integrità*.

Il paradosso è che il channelling ci aiuta a rafforzare il maschile, ma in realtà è un maestro femminile. Ci fa capire che il nostro maschile diventa forte nel momento in cui noi accettiamo il nostro femminile. Le donne riescono a sviluppare meglio la concretezza, e accettano di essere donne a modo proprio, mentre gli uomini più negano la parte femminile, più diventano integerrimi nella mascolinità, più la mascolinità non funziona perché non si accetta la propria sensibilità.

Il channelling ci aiuta a canalizzare, come se fosse un utero, un vaso. È un cristallo che lavora sull'aspetto femminile per rafforzare il maschile, perché è il cristallo che ci aiuta a far entrare cose nuove nella vita, nuove idee, nuove intuizioni, ad accogliere incondizionatamente ciò che la vita ci propone, a non scappare di fronte alle situazioni scomode, ma accoglierle, importarle, per farci le ossa, per temporalizzarci, per temprarci, e per dare il tempo all'idea che abbiamo concepito che *gesti*, che possa piano piano essere espressa.

Il channelling si usa dopo un cambiamento per capire la strada migliore, in occasione di progetti, o richiamare un progetto, riuscire meglio a capire l'idea che ci sta arrivando, ma anche l'idea di imparare a gestirla dentro di sé per diventare IO come l'idea e soprattutto imparare a rispettare i tempi dell'idea, cioè il tempo dell'accoglienza, il tempo del suo lavoro dentro di sé e per far sì che possa maturarsi in maniera giusta. Il channelling butta giù le false idee per aprirsi un nuovo orizzonte e ritrovare una sorta di perfezione ed essere di nuovo presenti.

I quarzi maestri si possono usare sia individualmente che nei gruppi. Per meglio entrare in connessione/comunicazione con i quarzi maestri si possono tenere o in tasca costantemente o in un luogo della casa dove li possiamo vedere, specie se sono grandi, e li possiamo *sentire*, oppure ogni tanto si prendono in mano e li si appoggia al cuore, senza fare tante domande, e si sente cosa trasferiscono. Volendo anche sul terzo occhio, però meglio sul cuore che sulla testa.

## TRASMETTITORE

Una volta che si è imparato ad importare, si deve trovare il coraggio di esportare, di esprimere, trasmettere ciò che la vita ci ha insegnato e non tenerlo per se, ma soprattutto costruirlo fuori, cioè muoverci, per far sì che quell'idea che abbiamo ricevuto e di cui siamo diventati fisicamente l'espressione possa diventare forma, cioè concretizzare.



Il trasmettitore dà forza al maschile, cioè dà il senso dell'azione del coraggio, del prendere una posizione, una decisione a rimanere saldi in essa, imparare a lasciar andare le cose, a non prenderle troppo sul serio, lasciar scorrere, a non trattenere ma a cedere. Va bene per le persone che si sono chiuse al mondo e non vogliono più mettersi in discussione.

Interferisce sulla parte destra del corpo, sul maschile. Ci aiuta anche a cambiare il nostro modo di parlare, capaci di trasmettere quello che sentiamo, diversamente da come prima non riuscivamo, cioè imparare un nuovo linguaggio che parte da saper entrare meglio in comunicazione con gli altri. Un messaggio migliore. Un comunicatore che ci libera da ciò che non vorremmo trattenere, la paura di lasciar andare, quindi ci aiuta ad affrontare meglio il presente ed il futuro, piuttosto che vivere nell'ansia di ciò che potrebbe accadere. Lasciar andare quindi, far uscire.

Il trasmettitore si riconosce perché ha due facce a forma di eptagono ed in mezzo un triangolo (7+7+3). Sembra, visto dall'alto, una *scatola cranica*, due lobi parietali e in mezzo l'osso frontale. Questo aspetto ci collega alla sua funzione che è quello di unire i due lobi, le due parti dentro di noi.

Analizzando i due sette, vediamo che il trasmettitore ci aiuta a smussare gli spigoli sia della parte maschile che della parte femminile. Perché la difficoltà a

darsi è un concetto di controllo mentale, *mi trattengo nell'esprimermi*, ho paura di *premere fuori*, esprimere la mia forza perché poi non so come gestirla o perché poi ho paura di ciò che la gente potrebbe pensare. Quindi la sua forma di cranio appunto, aiuta il nostro maschile a non puntare i piedi ed essere più propositivo senza però capire il perché l'idea ci è venuta a cercare e che cosa dobbiamo fare (l'atto di fede). Quindi si ha il 7 che smussa gli spigoli del femminile, il 7 che smussa gli spigoli del maschile, per trovare unità al centro, per avere una visione unitaria e una forza concreta. La somma di questi numeri porta al numero otto ( $7+7+3=17$ ) che non è un numero sfortunato bensì un numero che porta grande fortuna, ( $1+7=8$ ). ecco che allora il trasmettitore ci permette di rompere gli indugi, lasciar andare il 7, cioè un ciclo di situazioni che ormai non hanno più senso di essere, rompe gli schemi, per entrare in un nuovo ciclo, l'otto, una nuova vita, un nuovo modo di approcciarsi alla vita, di vederla e quindi porta il cambiamento.

Il quarzo trasmettitore si può usare nel momento in cui abbiamo bisogno di prendere una decisione, dobbiamo dare inizio a dei lavori e iniziare a costruire, quando abbiamo paura di esprimerci, per i timidi. Per quelli che sono stati feriti dalla vita e hanno paura di venire allo scoperto.

### [DOW \(Ricetrasmittitore\)](#)

Dal cognome della sua scopritrice. La natura ci ha permessi di trovarli separati (Channelling + Trasmittitore), oppure riunito in un solo cristallo: il Dow.

Questo cristallo ha la capacità sia di canalizzare che di



trasmettere. Ha tre facce a forma di eptagono e tre a forma di triangolo (7+3/7+3/7+3).

Il Dow è un cristallo maestro che lo si trova da pochi anni, quindi più adatto a questo tempo, perché è il tempo che non bisogna essere né spirituali, né materiali, ma integri. Ci dobbiamo unire interiormente nel maschile e nel femminile.

La somma dei lati porta il 30, che morfologicamente sembra il simbolo dell'OM ॐ, ci dice che se noi riuscissimo ad essere integri in noi stessi, ad accogliere incondizionatamente tutto ed ad esprimerlo senza problemi saremo in unità con Dio, UNO con il suono dell'universo. Togliendo lo zero porta il 3 il numero della perfezione, l'unità, la concretezza.

### TIME LINK

Connessione con il tempo. Sta arrivando in questo momento, quarzo moderno. Spesso lo troviamo abbinato al channelling o al trasmettitore e quasi a tutti gli altri cristalli. Questo ci fa capire quanto ogni maestria deve essere associata allo stato del tempo, perché il time-link è il cristallo che ci aiuta a connetterci con il tempo. Link è il collegamento e



fa sì che ogni cosa che facciamo su questa terra abbia un senso con il nostro tempo, ma nel rispetto di un tempo dell'anima, di un tempo globale, per questo è in abbinamento con altri maestri.

Per riuscire a canalizzare bene devo essere presente, mi devo adattare bene e avere il tempo *PER*, devo dare il tempo a ciò che ho importato *DI*, e devo farlo nel momento giusto.

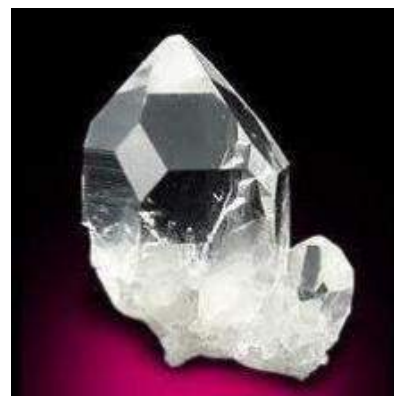
Ci aiuta a far pace col passato, per ritrovare un vero presente e muoverci verso il futuro. È il cristallo che ci aiuta a ricapitolare e portandolo addosso è normale che il time-link rievochi dei ricordi del passato, non quelli che noi vorremmo, ma quelli che è giusto rivedere. Quindi incidenti o situazioni che si pensavano risolti, porta fuori i nodi del passato per poterli capire.

Il time-link è il ricapitolatore, lo si può usare anche per imparare la pazienza. Si usa singolarmente su di sé oppure lo si può usare per la coppia, per imparare a dare nei tempi dell'altro, trovare il tempo giusto nella coppia, oppure nei gruppi, cioè riuscire tutti a dare, pur rispettando i propri tempi personali, per la riuscita del progetto. Quindi sincronizzarsi come gruppo, come coppia, come persona, rispettare i tempi. Il tempo che ci tempera, rimanere nella prova dura con la consapevolezza che il tempo costruttivo ma anche il *carpe diem*, il tempo del non prendere decisioni e anche il *mi prendo del tempo per me*. La sana pigrizia, l'ozio, perché anche l'ozio ha un senso se lo si vive con la consapevolezza.

Il time-link lo si riconosce perché ha uno o due parallelogrammi, spesso si possono trovare anche tre o quattro. Triplo time-link lavora su tre aspetti del tempo: la mente, il corpo e l'anima. Oppure va bene durante un cambiamento per stare bene nel tempo e per attivare un cambio di tempo interiore. Nei cambi di stagione per essere sincroni a tutto ciò che accade.

## QUARZO FINESTRA

È una evoluzione del time-link. È un cristallo che si sta inserendo adesso tra noi. Si possono anche trovarli nello stesso cristallo. Ha un rombo, cioè il time-link che piano piano diventa rombo e quindi quarzo finestra. Lo si trova anche di piccolissime dimensioni e lo si trova tra le facce. Più è perfetto più la maestria è perfetta.



Il quarzo finestra è un quarzo maestro contemporaneo che ci aiuta ad aprire una nuova finestra sul presente, aprire le finestre per *cambiare aria*, aprire la finestra per avere una prospettiva verso nuovi orizzonti, per avere scelte nuove, per vedere le infinite scelte che si possono fare con le infinite conseguenze di queste scelte. È come se adesso noi ci trovassimo fermi in un punto, dopo aver fatto pace con il tempo nel nostro presente, a dover scegliere delle strade nuove. Cambiare aria significa pulire le cose dentro che non hanno più senso, cambiare ambienti, luoghi.

La finestra però deve avere degli stipiti forti, perché aprendo entra più luce dentro di noi, ma dobbiamo essere più forti per sostenerla. Ci aiuta quindi a far entrare più luce perché abbiamo già gli stipiti forti, oppure, se stiamo facendo entrare troppa luce, farci forti. *Equazione : struttura=luce che entra.* Alcuni la usano anche per collegarsi a realtà parallele, come portale.

Sia il time-link che il quarzo finestra essendo rombi e parallelogrammi hanno dentro di se il numero 4. Ci fan capire quanto dobbiamo essere concreti, quadrati, cioè che la condizione del tempo e la possibilità di gestire nuove visioni parte sempre dallo stare coi piedi per terra. Il time-link ci aiuta a portare il tempo dell'anima nel tempo della quotidianità, a sincronizzarci bene materialmente al tempo, e Finestra a dire che vedo nuove visioni ma comunque



devo stare con i piedi per terra, per non farmi prendere dall'euforia, dall'impazienza e riuscire a far sì che queste visioni una volta entrate sono sostenute.

Il Finestra potrebbe essere simile al channelling, ma non lo è perché il channelling ci porta idee mentre il Finestra ci da visioni nuove.

### GEMELLO TANTRICO

Si riconosce perché sono due punte riunite in un solo corpo, le quali potrebbero essere equivalenti, cioè alti uguali, quindi simmetriche, oppure si può trovarne una più alta e una più in basso, ben distinte e separate, oppure una unita all'altra, tant'è che una si vede poco. Troviamo casi in cui ci sono una punta in verticale e l'altra in orizzontale, ma sempre unite in un solo corpo.



Mentre il channelling/trasmittitore agiscono sulla virtù di sviluppare il maschile e il femminile, il gemello tantrico lavora sulle due energie vitali maschile e femminile, ed è qualcosa di concreto legato al fuoco vitale, cioè lo yin e lo yang.

Il gemello tantrico è legato alla coppia dentro e fuori di noi, legato all'energia sessuale della coppia, cioè il sentirsi maschi o il sentirsi femmine, però trovare l'equilibrio dentro se stessi, cioè non si vuole stare con una persona che fa da *puntello* in una parte di sé in cui non ci si riesce a sentirsi bene, ma si vuole essere prima integri in se stessi in modo che il proprio partner diventi un complementare e permette di vivere e crescere assieme dando un senso alla coppia.

Quando si acquista un tantrico bisogna guardare le punte e intuitivamente dare alle due punte un sesso, definire qual è il maschile e qual è il femminile. Se il

maschile è più grande, vuol dire che dentro di noi l'energia maschile ha preso il sopravvento sull'energia femminile, cioè cosa è represso piuttosto di cosa è troppo espresso. Oppure potrebbe arrivare un'altra intuizione tipo : ho scelto questo gemello tantrico con una punta più grande perchè devo sviluppare in me di più una parte di me che sto soffocando. Il messaggio che arriva lo trasmette il cristallo maestro al momento. Nel caso in cui le due punte fossero trasverse, vuol dire che la coppia esiste ma sono due spiriti liberi, cioè a volte la coppia è fatta da due individui uniti nello stesso ideale e costruiscono insieme un qualcosa, oppure stanno assieme perché sono uniti dall'amore però, per ragioni oggettive di lavoro o di scelta, si sentono anche molto liberi di esprimersi. Premesso che i cristalli lavorano nel rispetto dell'amore e aiutano a unire piuttosto che dividere, può anche succedere che il gemello tantrico divergente ci dica che è meglio finire la storia perché non ci sono i motivi per restare assieme, non è amore, ci siamo uniti ma non da un principio interiore profondo o a causa della testa o a causa della pancia. Quindi molte volte il gemello tantrico divergente serve a fare capire alla coppia l'inconsapevolezza che è meglio finirla, separarsi, perché non si riesce a trovare un punto di incontro, oppure a favore di trovarne uno e di rispettare il fatto che pur essendo innamorati ognuno è libero di esprimersi anche in ambiti sociali diversi. Perché il Gemello Tantrico fa anche capire il senso della coppia: per es. quando la coppia è in crisi, o fanno un figlio o fanno un debito, per far sì che essa abbia un motivo per restare unita, oppure nell'immaginario collettivo la coppia deve fare dei figli e se non ne rispetta i canoni non è accettata. Lo scopo in questo caso potrebbe essere non un figlio fisico, bensì un progetto da condividere con gli altri.

Il gemello tantrico serve a riappacificarsi dentro prima di tutto con il proprio maschile e femminile, quindi anche con i genitori, per poi riappacificarsi fuori con il proprio partner.

Il gemello tantrico è adatto con il lavoro di coppia, o tenerlo uno ciascuno o tenerlo in comune in casa. Più c'è la consapevolezza da entrambi i lati, più ne è efficace. Può essere usato anche per coppie di lavoro, due soci in affari. Li riunisce nel progetto comune o anche per un quieto vivere sociale.

Serve nei momenti di crisi interiore o di coppia, per risorgere e andare avanti, trovare un pò il senso, rispettare le reciproche differenze ma rimanere uniti dallo stesso ideale.

Inoltre il gemello tantrico essendo costituito da due punte, anche le due punte possono essere altrettanti maestri e ovviamente anche questo ha un senso, capire cioè perché ci arriva quel maestro e che cosa ci sta consegnando. Bisogna guardare il maestro che viene da noi, piuttosto che cercarlo nello specifico, perché ci consegna una virtù.

### QUARZO ISIDE

Ha il portale a forma di pentagono, ne può avere anche più di uno, e può essere regolare e irregolare. Se si capovolge il pentagono, sembra un cuore stilizzato, tant'è che il 5 è il numero del cuore, numero che sta tra il 4 e il 6 . il cuore è la via che serve per smussare gli spigoli della mente, il quadrato, per arrivare alla perfezione del 6.



L'iside è il cristallo della *morte, rinascita e resurrezione*. È il cristallo del PERDONO, ci aiuta a perdonarci. Spesso è unito al time-link perché porta fuori il nodo e Iside ci permette di dare un senso, cioè di capire che le cose sono successe in un certo modo, non perché siamo stati sfortunati ma perché aveva un senso in virtù di ciò che siamo diventati adesso. Iside ci permette di giustificare/accettare

le cose per come sono andate e di non aver rancore verso di noi e verso gli altri e di *perdonare*. In modo tale che da quella forza distruttiva si riesce a trarre una forza costruttiva. È una sorta di *convertitore* del male in bene, di visione distruttiva in visione propositiva. Dare un senso alle cose della passato per costruire un nuovo presente.

Iside si utilizza nei cambiamenti, è il cristallo specifico. O per dare inizio a un cambiamento, attivarlo, aiutarci ad attraversarlo senza puntare i piedi ma esserne consapevoli per non farsi male e lasciarsi andare al nuovo e ci aiuta a darne il senso a quello che sta succedendo, e a passare illesi attraverso il cambiamento.

È chiamato Iside in onore del mito della dea, del femminile che difende a tutti i costi la vita. Può servire per cambiare le rigidità mentali, le rigidità emozionali, e il cristallo che taglia ciò che non serve per sviluppare ciò che serve.

Lui richiama la luce blù dell'arcangelo Michele, è il suo trasmettitore sul piano fisico. (sulla punta si può scorgere un raggio blù)

È il cristallo del dolore, perché mette in crisi le nostre certezze che abbiamo costruito per sopravvivere al dolore. Si accoppia con la malachite.

Si può indossare dove si vuole: se non si è pronti, o sulla testa o nella mano sinistra.

## ELESTIALE

È l'apoteosi dei quarzi maestri, è il massimo della maestria possibile, è l'estrema maestria che si possa acquisire attraverso un cristallo.

Viene chiamato anche quarzo *scheletro*, perché lui praticamente ci lascia pelle e ossa. Lui, ancora più dell'iside, smonta completamente il palazzo, per lasciarci nel deserto, ma con la struttura portante vera. Non con tutte le infrastrutture che ci siamo costruiti per sopravvivere al dolore.



È il cristallo che viene usato per accompagnare alla morte, al trapasso, sia per chi sta morendo, sia per chi sta morendo dentro, il buio dell'anima, il non riuscire a rinascere.

L'elestiale completa il lavoro dell'iside. L'iside lo inizia e l'elestiale lo esprime. È molto più incisivo dell'iside e lo si riconosce per 5 caratteristiche:

- 1) È **amorfo**, perché la sua funzione è quella di renderci amorfi, di smontarci tutte le strutture mentali ed emozionali, che ci siamo inventati per sentirci a posto. Ci resetta.
- 2) Può essere **fumè**, affumicato, imbrunito. Quando è fumè lavora sulla mente, sui fumi mentali, ci aiuta a smontare i castelli per aria, tutte le infrastrutture mentali.
- 3) Può avere al suo interno un **goccia d'acqua**. Agisce sulle emozioni, amplifica le acque dentro di noi e smonta tutte le infrastrutture emozionali.
- 4) È **smussato**, ha le punte smussate, quindi ci abbassa la cresta, ci aiuta a volare basso.

5) Ha dei **simboli**, potrebbe presentare sul suo corpo dei segni che potrebbero sembrare dei simboli. Lui ci parla anche attraverso questi simboli, con i quali , attraverso la propria conoscenza, interpretiamo.

### TEMPIO DEVICO

Al loro interno si possono trovare o arcobaleni, o figure tipo angeli, fatine, oppure potrebbero essere al loro interno pieni di vita come se fosse un bosco dentro al cristallo.



È un quarzo che al suo interno è vivo. Con dei segni in evidenza. *DEVA = spirito della natura*. Tutti hanno un arcobaleno o una presenza, ognuno vede quello che gli appartiene. È il cristallo che ci aiuta a far pace con la nostra natura.

TEMPIO = ha a che fare con il tempo, le tempie, ma soprattutto con il concetto di chiesa. È il cristallo che ci aiuta a dare un senso alla nostra vita, considerandola come noi siamo la nostra chiesa, siamo integralmente nel posto giusto, sia come casa per abitarci, sia come luogo per consacrarci alla vita. Ci aiuta a dare un senso sacro all'esistenza, a sentirci puliti nella nostra coscienza, e non sentirci obbligati ad andare in posto sacro, chiamato chiesa, per sentirci uniti a Dio, ma diventare noi la chiesa dove lo spirito di Dio possa alloggiare.

DEVICO = perché deriva dai Deva, gli spiriti della natura. Vuol dire che questo cristallo ci aiuta a ritrovare la nostra vera natura e accettarla anche nella sua fallibilità, nei suoi disordini, nei suoi difetti, perché solo onorando la nostra natura noi diventeremo *CHIESA* cioè ci ricongiungiamo a Dio.

È il cristallo che ci aiuta a dare un senso alla spiritualità, a portare nel concreto la nostra spiritualità, la fede che si dimostra con i fatti. E ritrovare sempre di più , attraverso la nostra riunificazione, un intimità, un unione con Dio.

Tenerlo in casa è come trasferire all'ambiente dove viviamo il senso di bosco, di natura spontanea selvatica. Ritrovare la nostra *selvaticità* . ci aiuta ad uscire dagli schemi che ci siamo fatti per sentirci in ordine.

### QUARZO CATTEDRALE

Complementare al tempio devico, il Cattedrale è molto grande e anche difficile da reperire.

Deve avere sulle punte altre punte, come se fossero delle guglie, dove all'interno si possono essere arcobaleni. Viene chiamata anche BIBLIOTECA COSMICA.



Mentre il tempio devico ci aiuta a far pace con Dio dentro di noi, il cattedrale ci aiuta a far pace con il concetto di chiesa. Di ritrovare le anime della famiglia spirituale, cioè di sentirci uniti a tutti in quanto chiesa, in quanto assemblea unita per il principio dell'amore, senza aver bisogno per forza di vederci tutti i giorni o sentirci, o ritrovarci dentro a un luogo.

In più il quarzo Cattedrale ci aiuta a riunirci sempre di più all'universo, cioè che questa chiesa, prima di tutto terrestre, che noi ritroviamo negli altri, possa ricongiungerci sempre di più ad un unità planetaria, universale , etc. Senso di unità, nella differenza e la lontananza.

Inoltre chiamato *biblioteca cosmica* perché entrandovi all'interno e come se noi entrassimo dentro una biblioteca universale dove è conservata la conoscenza, non quella dei libri umani ma quella universale.

## QUARZO LASER

Benchè poco appariscenti, i quarzi laser , sono cristalli dinamici e potenti.

In questi cristalli giace il segreto della proiezione dei raggi laser.



I quarzi laser racchiudono la conoscenza: non solo quella dell'antica civiltà originaria, ma anche quella degli spazi stellari da cui provengono, creando un ponte tra i mondi.

Spesso i quarzi laser hanno una forma tabulare, che rappresenta l'integrazione, l'equilibrio e il legame di dimensioni, polarità e frequenze. Hanno un aspetto antico e rugoso, non sono necessariamente belli da vedere, ma chi ha sviluppato la visione del terzo occhio, percepirà questi cristalli come fari di pura luce. Sono cristalli lunghi, esili, la cui punta presenta piccole sfaccettature, spesso mostrano incisioni o segni diversi da quelli di altri cristalli.

Gli angoli sono irregolari e spezzati: questa è la loro caratteristica principale. Essi sono il simbolo di un'illusione di una forma imperfetta, e questa è una delle maestrie più importanti che i quarzi laser ci offrono: la loro forma appare imperfetta, sebbene nella loro essenza, energia e proiezione siano puri.



I quarzi laser si possono usare per migliorare le relazioni rimuovendo i lacci emozionali di gelosia, insicurezza, ira, tristezza o senso di colpa; ma anche per aiutare a trovare l'attaccamento a persone o cose.

Più di qualsiasi altro cristallo, il quarzo laser, esige rispetto, accordo e buona guida. Comportando un'incredibile responsabilità nel suo utilizzo.

### QUARZO GENERATORE

È il classico cristallo con sette triangoli uniti in un unico vertice.

Può avere 6 o 7 triangoli. È il più facile da trovare.  $7 \times 3 = 21$  che riporta a 3. È il cristallo che ci aiuta a generare nuova vita, come quando non abbiamo più da spendere, non sappiamo più dove attingere le nostre risorse il generatore ci aiuta ad attivare nuova forza.



Come se facesse scattare una scintilla, ci aiuta proprio quando si è perso tutte le speranze, a ripartire, dando di nuovo un senso costruttivo alla nostra vita.

## I CRISTALLI E L'ASTROLOGIA

---



Esiste una branca dell'astrologia che si occupa della sinergia tra segni zodiacali, corpo umano ed energia irradiata dai cristalli.

Perfino quanti sostengono di essere attratti da un'astrologia di taglio «moderno» e «a misura d'uomo», come può essere quella che si basa sull'uso dei computer o quella di impostazione "umanistica", non possono sottrarsi al fascino, poetico e arcano insieme, del "potere" magico-terapeutico di numerosi minerali solidi e di una vastissima varietà di gemme, cioè di pietre preziose di particolare e specifica durezza, trasparenza e colore, sia grezze sia debitamente lavorate e sovente incise.

L'arte astrologica, con le sue numerose e ricorrenti aperture in direzione della magia, da un lato, e con le altrettanto numerose interconnessioni di natura alchemico-mineralogica dall'altro, è stata un'arte «a misura d'uomo», tesa a rispecchiare la primordiale esigenza dell'essere umano di tentare di prevedere il futuro, di evitare il fato astrale e i malanni della vita quotidiana, - di propiziarsi gli dei - e gli astri che di questi portano il nome, ricorrendo a rituali propiziatori.

Minerali e cristalli, conglobati nei testi magico-astrologici sotto il più generico termine *lapides* (pietre), furono considerati dalla maggior parte delle società primitive come veri e propri talismani, come dei toccasana. A collane e ornamenti fatti di cristalli e/o gemme grezze era attribuito un grande valore protettivo; la scoperta o il possesso di una gemma, di un cristallo, di un ciottolo di particolare purezza o foggia, o di rilucente aspetto, tanto più se recanti insoliti inserti o preziose venature che ne accrescevano il presunto potere, erano ritenute dai primitivi il *segno* di un carisma, di un destino proveniente "dall'alto" o, più genericamente, dalla Natura.

L'influsso planetario si associa alle gemme:«... per cui l'ardente rubino rispecchio l'elemento Fuoco, l'azzurro zaffiro l'Aria, lo smeraldo la Terra, il diamante la purezza limpida dell'Acqua...». Già a quel tempo la magia aveva un fondamento astrologico, come tramanda Plinio, che «...la terra produce il male ma anche il rimedio per ogni male; e da essa provengono tutte le pietre aventi forza varia e prodigiosa. Tutti i vantaggi forniti dalle radici li riscontriamo parimenti nelle pietre[...]*ma le pietre sono di gran lunga superiori: la terra le crea incorruttibili, per cui esse non invecchiano mai...»*.

Forse proprio quest'ultima considerazione, contribuisce a spiegare, almeno in parte, il rapido diffondersi della complessa ed articolata rete di corrispondenze e di analogie fra minerali, gemme e cristalli da una parte, e segni zodiacali e

pianeti dall'altra; corrispondenze ed analogie che restano uno dei più affascinanti e suggestivi, ma anche misteriosi, dell'astrologia di tutti i tempi.

Per i sacerdoti-astrologi e astrologi-astronomi che presero sistematicamente in esame le "analogie" tra il mondo celeste e quello terrestre, ogni essere vivente era la *fissazione* d'un influsso astrale; ogni corpo celeste visibile dalla Terra era rappresentato nel mondo terrestre da un qualcosa in analogia con esso: vegetale o animale, minerale o gemma o cristallo, o filone metallico, sintesi terrestri delle influenze di ognuno di questi astri.

Così ogni cristallo, ogni metallo, ogni minerale erano considerati in virtù delle loro peculiari caratteristiche, come la materializzazione delle qualità dell'astro con il quale la tradizione li poneva in analogia. Cristallo e pietra diventavano dunque dei portafortuna e, al tempo stesso, un auspicio - o un presagio - per gli essere umani posti sotto l'influsso oroscopico di quel certo astro di cui proprio quel minerale o quel cristallo «erano la luce», mentre potevano essere non propizi (o almeno non indicati) per chi fosse posto sotto l'influenza di un astro di natura contraria.

Secondo la "magia astro-talismanica", ogni individuo poteva accrescere e/o affinare gli influssi del pianeta a lui propizio ponendo in atto un rapporto di stretto contatto - non solo fisico ma anche e soprattutto mentale, "sottile", con la pietra o cristallo appropriato.

Ma come conoscere e scegliere la pietra adatta?

Naturalmente ricorrendo alla astrologia, col semplice criterio della corrispondenza tra il segno zodiacale di nascita, l'ascendente o il pianeta "signore della genitura" da un lato, e dall'altro le gemme che la tradizione ad essi collegava. Per esempio, a chi desiderasse accrescere e migliorare la fortuna

personale poteva esser sufficiente portare addosso ( meglio se a contatto con la pelle e se avvolto in una stoffa di colore adatto) il minerale che rappresentava nel mondo terrestre la qualità del segno zodiacale e del pianeta dominante di cui l'individuo porta la «segnatura».

Aristotele che fu più completo degli altri filosofi e colui che più naturalmente dimostrò la vera ragione di tutte le cose e le fece comprendere completamente per quelle che sono in realtà, disse che tutte le cose che stanno sotto i cieli sono mosse e governate da movimento dei corpi celesti, per la virtù che ricevono da essi, secondo l'ordinamento di Dio, che è la prima virtù da cui derivano tutte le altre; dimostrò che tutte le cose del mondo sono collegate e ricevono virtù le une dalle altre, le più vili dalle più nobili, e che questa virtù appare in alcune più manifesta, come negli animali o nelle piante, e in altre più nascosta, come nei metalli , nelle pietre e nei cristalli.



# LE CORRISPONDENZE DEI CRISTALLI MAESTRI NEI SEGNI ZODIACALI

---



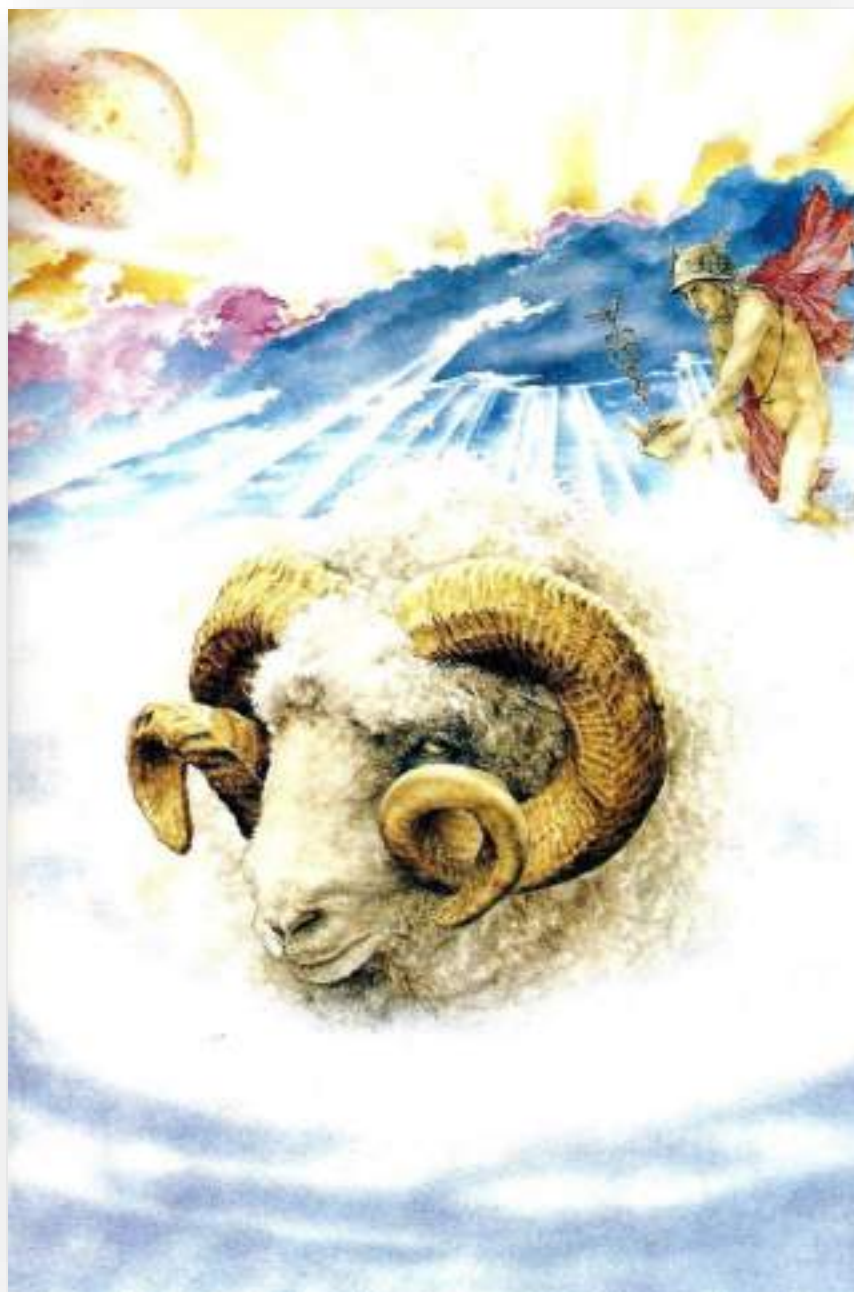
Le stelle influenzano le nostre vite, la nostra personalità ed i tratti del nostro carattere e i cristalli influiscono esaltando le caratteristiche dei segni stessi.

Ad ogni **segno zodiacale** sono associate due **Cristalli Maestri**:

Il primo, quello più importante, indica il Cristallo la cui *maestria* si esalta nel segno. Serve per ridare il giusto equilibrio energetico allo stato fisico, psichico e mentale.

Il secondo, invece, indica il Cristallo che può aiutare i nati nel segno a superare i propri eccessi o difetti. Può essere utile per allontanare le negatività create da situazioni della vita comune.

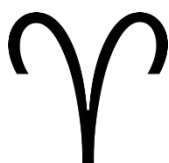
## ARIETE



21 Marzo – 20 Aprile

Il suo Cristallo Maestro è: **QUARZO GENERATORE**

Consigliato negli eccessi: **QUARZO FINESTRA**



## **ARIETE:**

21 MARZO – 20 APRILE

Segno: cardinale

Genere: maschile

Elemento corrispondente: fuoco

Caratteristiche: autostima, iniziativa

## **SIMBOLOGIA**

Simboleggia la I casa dello zodiaco che rappresenta l'ambiente dell'infanzia, la personalità dell'individuo nelle sue forme primordiali; è la sede della vita istintiva e degli slanci incontrollati.

Il segno dell'Ariete si estende dal grado 0 al grado 30.

I pianeti in Ariete: domicilio diurno di Marte, esaltazione del Sole, esilio di Venere, caduta di Saturno



Questo un segno di grande azione creativa. L'individuo Ariete ha bisogno di agire e di organizzare, è originale e rifiuta di venire organizzato o dominato da altri. Può essere egoista, è coraggioso e apprende rapidamente. Ha la costante necessità di nuovi traguardi e di nuove idee. può essere privo di tatto anche se non se ne rende conto. Benché assuma un aspetto coraggioso, questo può essere una copertura in quanto può vacillare facilmente. L'Ariete generalmente gode di



buona salute, ma anche se è dotato di grande energia, è incline a soffrire per i propri entusiasmi ed eccessi. L'Ariete classico sarà sempre in moto, coraggioso, impulsivo fino alla temerarietà perché convinto delle proprie ragioni, scarsamente diplomatico ma senz'altro spontaneo fino al punto di concludere anche in perdita i propri rapporti, spesso senza tenere in alcun conto le conseguenze delle sue azioni e delle proprie parole, ed altrettanto sovente in grado di ricadere negli stessi errori già commessi, ma sempre pronto a riprendersi e a rialzarsi.

Sono molto percettivi e intuitivi pero spesso agiscono come se non avessero queste qualità perché la forza che li spinge non da loro il tempo per mettere in pratica le loro idee. Si stancano facilmente, sono poco costanti e spesso abbandonano velocemente i propositi iniziali, perché in loro la forza della mente è potente ma di breve durata.



Poiché sono generatori di energia , di forza e creatività al segno dell'Ariete si associa il **QUARZO GENERATORE** che con la sua **maestria** ne esalta le qualità.

Il Quarzo Generatore infatti può aiutare i nati sotto il segno ad attingere a nuove risorse e attivare nuova forza. Fa scattare la scintilla e aiuta a ripartire dando un senso più costruttivo alla vita e nei rapporti con gli altri.

### *Ariete negli eccessi.*

L'ariete deve evitare la troppa eccitazione, l'eccessivo sforzo e la grande tensione che potrebbe portargli squilibrio. Deve lavorare sul "sacrificio", nel senso di *sacrum facere*, cioè fare ogni cosa in modo sacro, rituale, organizzato, in modo da riuscire, con la spinta della volontà, a mettere intelligentemente ogni

cosa al suo giusto posto. In altri termini deve controllare la mente organizzandola, dandole un ritmo e un ordine.

Il cristallo maestro consigliato è il **QUARZO FINESTRA**.

il quarzo finestra mostra quelle parti all'interno di se stessi che il proprio ego non vuole vedere ma è necessario portare a livello consapevole per poterle integrare e trasformare. Fa capire quanto bisogna essere concreti, quadrati, (cioè che la condizione del tempo e la possibilità di gestire nuove visioni parte sempre dallo stare coi piedi per terra) per non farsi prendere dall'euforia, dall'impazienza e riuscire a far sì che queste visioni una volta entrate siano sostenute.



# TORO

---



21 Aprile – 20 Maggio

Il suo Cristallo Maestro è: **TEMPIO DEVICO**

Consigliato negli eccessi: **QUARZO LASER**



**TORO:**

**21 APRILE - 20 MAGGIO**

Segno: fisso

Genere: femminile

Elemento corrispondente: terra

Caratteristiche: determinazione, stabilità

**SIMBOLOGIA**

Simboleggia la II casa dello zodiaco, la fase nella quale il fanciullo prende coscienza del mondo che lo circonda.

Il segno del Toro Si estende dal grado 30 al grado 60.

I Pianeti in Toro: Venere è nel suo domicilio diurno, la Luna è in esaltazione, Marte è in esilio, Urano è in caduta.



E' un segno molto stabile in cui sono presenti testardaggine e molta possessività. Come l'animale si muove e pensa lentamente, ma nel momento stesso in cui impara qualcosa lo assimila in modo duraturo. I Toro non vengano devianti dalle lusinghe, insistono su una logica e non disperdono i propri interessi; le persone di questo segno hanno un intenso magnetismo fisico nei confronti del gentil stesso. La sua più grande virtù è la pazienza come anche la costanza. Il nato nel

segno del Toro è tenace nel perseguire uno scopo, pur essendo forte e piuttosto lento, e quando la sorte gli è avversa, sa attendere con grande calma e ricominciare con grande calma senza affaticarsi e senza perdere tempo in recriminazioni che, per lui, sarebbero inutili. Sul piano ordinario Venere rende i nati in Toro molto attratti dalla bellezza; questo li porta ad accumulare affetti e a lanciarsi in avventure sentimentali e sessuali molto intense. Il toro governa la gola, ossia l'alimentazione e l'uso della parola.

Al Toro non mancano comunque i difetti: la natura possessiva, la pigrizia, la totale mancanza di autocritica che lo porta ad una sorta di presunzione. Il Toro sa dare calore ed amore a chi gli sta vicino, ma è altrettanto egoista e geloso delle stesse persone. Fin da giovanissimo sarà favorito nei rapporti con gli altri, desidera mostrarsi simpatico e spesso ci riesce, i suoi legami sono costanti e duraturi, siano essi di amore o di amicizia.

Sul piano ordinario ha grande stima, rispetto e amore per se stesso; è intelligente ma non saggio, a causa della sua ostinazione. Sul piano evoluto deve apprendere l'aspetto spirituale di Venere (la Mente superiore), trasmutando il sapere in saggezza.



Il Cristallo Maestro che si associa al segno del Toro e il **TEMPIO DEVICO** .

Proprio come i nativi del segno la maestria di questo cristallo facilita la comunicazione con i Deva, aprendo i cuori alla bellezza e alla magia della natura , incoraggiando ad averne maggior cura. Infonde saggezza e ne accresce la consapevolezza. E' il cristallo che aiuta a dare un senso alla spiritualità, la fede che si dimostra con i fatti. Aiuta a far pace con la propria natura.

*Toro negli eccessi:*

Uno dei problemi maggiori dei nati di questo segno è *l'attaccamento* che deriva dal desiderio, la lentezza e la pigrizia, che anche nella conoscenza lo fanno fermare alle nozioni più superficiali.

Il cristallo maestro consigliato è il **QUARZO LASER**.

La sua energia è intensa e di qualità. Aiuta a rimuovere attitudini , sentimenti e attaccamenti che provocano disturbi e malattie. Aiuta a riconoscere la propria perfezione e bellezza facilitandone la manifestazione all'esterno



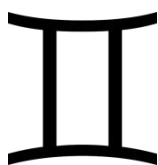
## GEMELLI



21 Maggio – 20 Giugno

Il suo Cristallo Maestro è: **GEMELLO TANTRICO**

Consigliato negli eccessi: **CHANNELLING**



## **GEMELLI**

21 MAGGIO – 20 GIUGNO

Segno: mobile

Genere: maschile

Elemento corrispondente: aria

Caratteristiche: interesse nella letteratura e conoscenza, versatilità

### **SIMBOLOGIA**

Simboleggia la III casa dello zodiaco e la fase dell'adolescenza, il momento in cui si scopre il mondo, si elaborano le grandi idee e decisioni.

Il segno dei Gemelli si estende dal grado 60 al grado 90.

I pianeti in Gemelli: Mercurio è nel suo domicilio diurno, Giove è in esilio.



I Gemelli sono irrequieti ed amano raccogliere informazioni preziose e versatili. Ragionano molto rapidamente e sono troppo impazienti di conoscere tutto e in fretta. Sono in grado di fare più cose rispetto a quelle che stanno pensando nel medesimo istante ed amano i giochi enigmistici e di intelligenza. Possiedono un'ottima dialettica che spesso li aiuta a mascherare i propri difetti e carenze. I Gemelli amano le oasi di pace e di riposo e l'aria fresca, i loro malesseri sono generalmente di origine nervosa e mentale. Hanno un gran fascino, sono suscettibili e facilmente irritabili ma non sanno serbare rancore e non sono permalosi. Hanno grande capacità d'adattamento ai luoghi ed alle persone, che



non va intesa come mancanza di personalità, bensì come vera disponibilità verso le situazioni che si vengono a creare. Un grande difetto del segno è la presunzione, spesso conseguenza di un intelletto veramente fuori del comune. L'intuizione in questo segno è spiccata, la sensibilità estremamente acuta e così anche il nervosismo.

I gemelli sono legati all'adolescenza, della quale mantengono caratteristiche e atteggiamenti: sembra non vogliano mai crescere e diventare maturi. Come gli adolescenti temono molto la monotonia e la regolarità della vita matura.



Il cristallo maestro che si associa al segno dei Gemelli è il **GEMELLO TANTRICO**. Nel segno troviamo l'immagine di tutte le opposizioni interiori ed esteriori, contrarie o complementari, relative o assolute, che si risolvono in una tensione creatrice. È il momento in cui le due energie complementari, attiva e ricettiva, maschile e femminile, si accoppiano pur mantenendosi distinte e differenti. Il cristallo rappresenta il rapporto di unione tra due individui. La sua maestria insegna, che la relazione, di qualunque tipo sia, non può essere vissuta in simbiosi, ma come condivisione tra individui che pur profondamente legati, rimangono sempre distinti e unici. Aiuta, quindi a trovare uno stato di equilibrio col proprio essere interiore che si riflette in ogni altra relazione che si vive, specialmente con le persone dell'altro sesso.

*Gemelli negli eccessi:*

Il problema dei gemelli è che non sono stabili, fermi nelle loro sensazioni e hanno cambiamenti improvvisi di umore: spesso è come avere di fronte due persone completamente diverse. Le sue paure derivano dal fatto che per

distinguere, occorre lasciar soccombere uno dei due gemelli: soffrirà fino a quando non avrà compreso che il lavoro da fare è integrare le due parti in se. In questo caso può essere d'aiuto e/o rinforzo il cristallo maestro **CHANNELING**. Il channeling aiuta a diventare UNO, cioè integri in se stessi, a non scappare di fronte a situazioni scomode ma accoglierle e potersi temprare.



## CANCRO

---



21 Giugno – 21 Luglio

Il suo Cristallo Maestro è: **QUARZO ISIDE**

Consigliato negli eccessi: **ELESTIALE**



## **CANCRO**

21 GIUGNO – 21 LUGLIO

Segno: cardinale

Genere: femminile

Elemento corrispondente: acqua

Caratteristiche: amore per la casa, impressionabilità, tenacia

## **SIMBOLOGIA**

Simboleggia la IV casa dello zodiaco, la fase della giovinezza, dello sbocciare della personalità.

Il segno del Cancro si estende dal grado 90 al grado 120.

I pianeti in Cancro: la Luna è nel suo domicilio, Giove e Nettuno sono in esaltazione, Saturno è in esilio, Marte è in caduta.



Questo è il segno della maternità, della tenacia, del sentimento profondo, della malinconia e della irascibilità. Le persone di questo segno sono molto emotive e munite di uno spiccato senso di protezione verso il proprio nucleo familiare. Tuttavia quando devono confrontarsi generalmente risultano schive e si nascondono come il granchio sotto la roccia. Hanno una memoria ferrea e

collezionano ogni genere di cosa degna di importanza. Essendo un segno d'acqua, necessita di movimento perché tende a ritenere i liquidi. E' il segno della vita. E' un segno difficile ed a volte misterioso. Vive fra due mondi, quello esterno visto come pericoloso e temuto, e quello interno, pieno di memorie, di fantasia, di sentimenti. Quando la realtà si fa troppo sgradevole, si rifugia nel domani sperando che i suoi sogni possano divenire realtà. Il domani è la sua protezione. La sua timidezza lo può indurre a sfoderare un'inconsueta aggressività per difendersi. L'ambizione c'è ma è segreta, spesso raggiunge ciò cui aspira nella seconda metà della vita. Caratteri distintivi del segno sono: una grande dolcezza, fedeltà, grandi doti intuitive, grande cultura ed eccezionale memoria. Il carattere mutevole è proverbiale, tipico per loro essere meteoropatici ed instabili.



Il Cristallo che si associa al segno del Cancro è il Quarzo **ISIDE**. Questo Maestro aiuta a mettersi in contatto con la propria energia femminile, indipendentemente che si è uomini o donne. Iside infonde forza interiore, determinazione e perseveranza. Il cristallo risveglia la spinta e l'entusiasmo per la vita, il suo fluire, la fiducia nell'esistenza, l'ascolto della propria forza interiore. Guarisce dalle ferite emozionali ingiuste che la vita offre.

#### *Il Cancro negli eccessi:*

Il problema principale dei nati sotto il segno del Cancro è proprio la loro emotività, che stentano a controllare. I loro balzi di umore sono infatti proverbiale «*come sei lunatico...*» il Cristallo Maestro consigliato è l'**ELESTIALE**. Questo Maestro insegna a raggiungere l'equilibrio mentale, schiarendo e conducendo la mente ad uno stato più razionale. Se la razionalità e la sensibilità

emotiva sono in equilibrio, cuore e mente si pacificano e le qualità dell'anima potranno esprimersi attraverso entrambi



## LEONE

---



22 Luglio – 22 Agosto

Il suo Cristallo Maestro è: **QUARZO CATTEDRALE**

Consigliato negli eccessi: **CRISTALLO DOW**



## **LEONE**

22 LUGLIO – 21 AGOSTO

**Segno:** fisso

**Genere:** maschile

**Elemento corrispondente:** fuoco

**Caratteristiche:** autorità, orgoglio, vitalità

### **SIMBOLOGIA**

Corrisponde alla V casa dello zodiaco che rappresenta la fase della piena maturità del soggetto e della sua affermazione. È il segno dell'energia, dell'ambizione, della vitalità.

Il segno del Leone si estende dal grado 120 al grado 150.

I pianeti in Leone: il Sole è nel suo domicilio, Nettuno è in esaltazione, Saturno e Urano sono in esilio.



Il Leone è il segno del potere. Denota volontà e determinazione unite a gentilezza. Questo segno ha un ego fortemente pronunciato che tende ad eccellere in ogni circostanza. I nativi del segno infondono un senso di fiducia e spesso primeggiano. Tuttavia non amano vincere con troppa facilità in quanto



preferiscono la conquista. Sono consapevoli del proprio valore ed amano essere apprezzati, il che li rende altamente suscettibili all'adulazione. Ama la lode e l'ammirazione ed è felice quando sta sulla ribalta perché per lui la vita è un palcoscenico e quando sta sotto le luci si esalta e si entusiasma in modo fanciullesco. Poiché il Leone governa il cuore, i nativi di questo segno sono soggetti a disturbi cardiaci quando invecchiano. Possono inoltre dimenticare che il corpo tende ad indebolirsi, e questo può provocare un aumento della pressione sanguigna. Sotto il profilo psicologico gli individui nati sotto il segno del Leone sono orgogliosi, coraggiosi, prepotenti. Sono per istinto, ma non necessariamente nella realtà, dei capi. Tendono a comportarsi come tali, questo è degno di nota, anche quando non presentano le caratteristiche dei capi. Esteriorizzazione, ambizione, autorità, vitalità, fierezza, lealtà e magnanimità sono le sue caratteristiche di base. Tutte queste sono caratteristiche che riguardano la vita terrena ed hanno come denominatore comune la grande forza di volontà.

Il Leone è un dei segni più materialistici: tende al desiderio egoistico, a voler conseguire finalità materiali, al lusso e alla magnificenza, all'autocompiacimento tipico del "Re della foresta".



Il cristallo Maestro che si associa al segno del Leone è il **QUARZO CATTEDRALE**. Le note fondamentali del Leone sono l'individualità e la coscienza di sé. Il quarzo CATTEDRALE può rivelarsi utile, con il suo insegnamento, a stabilire una più alta coscienza di sé, imparando ed esprimendo una volontà tesa non più a dominare, ma a illuminare la coscienza del gruppo, molteplicità che si uniscono a un'unica struttura senza però perdere l'individualità. Anche figurativamente,

in molte abbazie e duomi sono rappresentati leoni che sorreggono colonne con il significato di guardiani della soglia, detentori del potere di incarnare la sacralità del luogo che custodiscono.

*Il Leone negli eccessi:*

Il leone deve imparare a ragionare servendosi dell'intelletto e non dei sensi (cuore), superando così il suo continuo stato di emotività. Il Cristallo **DOW** può essere di grande aiuto per guarire il chakra del cuore. Può essere usato tutte le volte che si sente il bisogno di equilibrare e armonizzare le proprie energie fisiche, psichiche e mentali. Porta leggerezza al cuore e la capacità di raggiungere il giusto equilibrio e concretezza. È il cristallo degli ambiziosi che puntano ad alti livelli sociali.



## VERGINE

---



22 Agosto – 21 Settembre

Il suo Cristallo Maestro è: **QUARZO LASER**

Consigliato negli eccessi: **TRASMETTITORE**



## **VERGINE**

22 AGOSTO – 21 SETTEMBRE

Segno: mobile

Genere: femminile

Elemento corrispondente: terra

Caratteristiche: analisi, perfezione

## **SIMBOLOGIA**

Simboleggia la VI casa dello zodiaco che si riferisce al quotidiano, alle piccole cose. È anche il segno dell'introspezione e della critica.

Il segno della Vergine si estende dal grado 150 al grado 180.

I pianeti nella Vergine: Mercurio è nel suo domicilio notturno e in esaltazione, Giove e Nettuno sono in esilio, la Luna è in caduta.



I nati sotto il segno della Vergine sono molto altruisti, coscienti ed amano il lavoro preciso anche se vengono sommersi dai grandi progetti. Sono molto analitici e spesso eccessivamente critici; hanno un livello di intelligenza al di sopra della norma ed un discreto gusto artistico. I nativi della Vergine sono focalizzati soprattutto su se stessi, tendono alla critica e sono portati all'analisi concreta, soprattutto dei particolari e delle minuzie. Devono imparare a moderare il loro senso critico altrimenti l'intera esistenza può risultarne

alterata. I Vergine risultano sovente molto nervosi e soggetti a problemi della digestione. In questo segno il cervello prevale sul cuore, sull'istinto, filtra le emozioni, spesso seziona le cose con un'eccessiva minuzia. La caratteristica costante e generalizzata della Vergine è il suo senso pratico accomunato al dubbio ed all'inquietudine, all'intelligenza, sempre razionale e critica, che fa da elemento catalizzatore. Al Vergine piace generalmente l'atteggiamento da vittima ma è modesto, ha buon senso ed è malinconico; detesta agire con precipitazione: non imponetegli mai di agire in fretta, deve avere il tempo di esaminare tutto con freddezza, con pazienza, con meticolosità.



La ragionevolezza è una delle prerogative della Vergine ed è anche il dono che offre agli altri. Ciò che li spinge è il “desiderio di perfezione”: i Quarzi **LASER**, la cui maestria aiuta a riconoscere ai Vergine che, seppure la loro forma appare imperfetta, in realtà nella loro essenza, energia e proiezione sono puri, fa sì che il desiderio non è più legato a manie personali ma al raggiungimento della *Coscienza Cristica*. La Coscienza Cristica è, in sintesi, la realizzazione dell'amore come donazione di se stessi, comprendere invece di criticare e fare delle cose che vadano oltre l'istinto egoistico della personalità.

*La Vergine negli eccessi:*

Il suo bisogno maniacale dell'ordine produce un carattere conservatore, la tendenza a mantenere lo *status quo*, a frenare i cambiamenti, a controllare tutto con pedanteria e classificazione. Il quarzo **TRASMETTITORE** con il suo insegnamento aiuta a trovare il coraggio di esportare, di esprimere, trasmettere ciò che la vita ci ha insegnato e non tenerlo per se. Il Trasmittitore insegna a

lasciar andare le cose, a non prenderle troppo sul serio, lasciar correre, a non trattenere ma cedere.



## **BILANCIA**

---



22 Settembre – 21 Ottobre

Il suo Cristallo Maestro è: **QUARZO FINESTRA**  
Consigliato negli eccessi: **GEMELLO TANTRICO**



## **BILANCIA**

22 SETTEMBRE – 22 OTTOBRE

Segno: cardinale

Genere: maschile

Elemento corrispondente: aria

Caratteristiche: armonia, arte, socialità

## **SIMBOLOGIA**

Corrisponde alla VII casa dello zodiaco che fornisce indicazioni circa il mondo degli altri e si riferisce all'unione, alle associazioni, al matrimonio.

Il segno della Bilancia si estende dal grado 180 al grado 210.

I pianeti nella Bilancia: Venere è nel suo domicilio notturno, Saturno è in esaltazione, Marte e' in esilio e il Sole è in caduta.



I nati sotto il segno della Bilancia ricercano l'equilibrio sopra ogni cosa. Agiscono nel modo migliore nei rapporti sociali, sono molto pratici, disinvolti e senza pregiudizi. Sono strateghi nati e possono rivelarsi completamente impersonali; pertanto risultano ottimi mediatori in grado di affrontare delicate trattative e spesso usano il loro fascino per convincere gli altri a compiere una fatica in vece loro. Tengono sempre sotto controllo i propri sentimenti e amano vincere. Il segno della Bilancia cede facilmente alla pigrizia, ama i complimenti, gli



piacciono il lusso e le comodità, ama circondarsi di oggetti costosi e di tutto ciò che è raffinato. La sua morale è spesso elastica, infatti, al segno appartengono anche persone tendenzialmente portate a qualche vizio. La volontà è relativa, spesso ama prendersi dei periodi di svago e riposo con o senza meriti.

Ha facoltà di confronto, ma è molto difficoltoso decidere tra due estremi perché mira all'equilibrio degli opposti. Rischia quindi di pensare troppo a quali delle due strade percorrere diventando il perenne indeciso, fragile e opportunisto quando, alla fine, decide per la via più comoda.



Il quarzo maestro che si associa al segno della Bilancia e il **QUARZO FINESTRA**. Facilita il rapporto tra il mondo spirituale e quello fisico permettendo di vedere meglio all'interno di se stessi attraverso il suo portale. Questa maestria aiuta a mettere in risalto le qualità della Bilancia eternamente impegnato ad oscillare fra i desideri della personalità e l'orientamento verso il Servizio e la Coscienza dell'Anima.

*La Bilancia negli eccessi:*

Il nativo della bilancia è difficile da capire perché, per il bilanciarsi degli opposti, egli tende a vacillare continuamente e poi equilibrarsi. L'incostanza e la volubilità devono trasmutarsi in una posizione certa e sicura, l'indolenza e l'indecisione in scelte fattive, il pregiudizio in giusta valutazione, la chiusura mentale in larghezza di vedute, gli atteggiamenti superficiali e materialistici in attitudini spirituali e la perdita dell'equilibrio in capacità di mediazione. Il Quarzo Maestro che insegna a trovare l'equilibrio dentro se stessi e il **GEMELLO TANTRICO**.

Serve a riappacificarsi dentro, specialmente nei momenti di crisi interiore , quando si è combattuti dalle due energie. Aiuta ad imparare a scegliere diventando consapevole che anche la non-scelta è in realtà una scelta.



## **SCORPIONE**

---



23 Ottobre – 22 Novembre

Il suo Cristallo Maestro è: **TIME LINK**

Consigliato negli eccessi: **TEMPIO DEVICO**



## **SCORPIONE**

22 OTTOBRE – 22 NOVEMBRE

Segno: fisso

Genere: femminile

Elemento corrispondente: acqua

Caratteristiche: pienezza di risorse, rinnovo

### **SIMBOLOGIA**

Rappresenta l'VIII casa dello zodiaco e fornisce indicazioni circa le pulsioni istintuali più profonde dell'inconscio. È il segno quindi della potenza forte, della personalità affascinante e irriconoscibile.

Il segno dello Scorpione si estende dal grado 210 al grado 240.

I pianeti nello Scorpione: Plutone e Marte sono nel loro domicilio notturno, Urano è in esaltazione, Venere è in esilio, la Luna è in caduta.



I nati sotto il segno dello Scorpione sono pieni di risorse, profondi, seri ed hanno un forte magnetismo fisico. Sono spesso autoritari e possiedono la capacità di scoprire il punto debole degli altri; sono inclini alla mancanza di tatto, anche se poi si sorprendono quando risulta evidente che hanno offeso qualcuno. Sono molto possessivi e capaci di provare intense emozioni. Lo Scorpione si chiude in se stesso quando capisce di aver fallito, e tutta la forza del suo potere naturale

può accrescersi e scemare molto facilmente. A causa del loro profondo intuito sono degli ottimi psicanalisti. Lo Scorpione cerca un principio o una struttura secondo cui vivere: gli interessi soggettivi e le emozioni sono quindi subordinati all'idea di come si deve essere; lo Scorpione immagina come deve essere qualcosa e si comporta quindi secondo questa idea. I nati nel segno sono attivi, energici, perspicaci, psicologi, intelligenti, passionali, ma sono altresì molto permalosi e tendenti a vendicare i torti subiti.

Vive di orgoglio: piuttosto di sottomettersi preferisce pungersi a morte. Mantiene tutte le emozioni sotto controllo. Perseverante, dotato di eccezionale forza di volontà, pazienza e intuizione che gli consentono di essere sempre vincitore.

Il cristallo maestro che si associa al segno dello Scorpione è il **TIME-LINK**.

Sul piano evolutivo tutta l'esperienza dello Scorpione può essere sintetizzata in due termini: *Ricapitolazione* e *Riorientamento*. Il Time-link è il cristallo che aiuta a ricapitolare, non quello che si vorrebbe ma quello che è giusto rivedere, per poter far pace con il passato, ritrovare un vero presente per muoversi correttamente verso il futuro.

*lo Scorpione negli eccessi:*

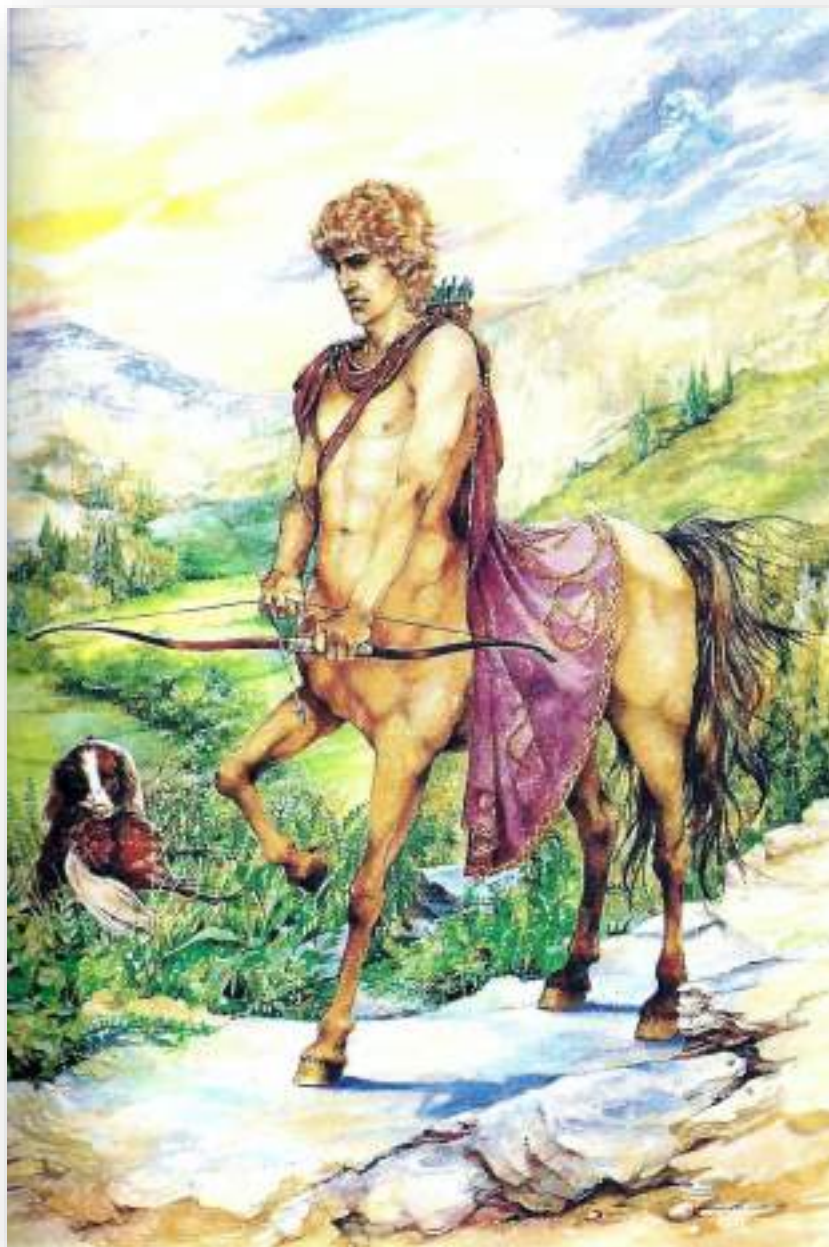
la personalità dello Scorpione è impulsiva, vendicativa, distruttiva, agisce solo per orgoglio, e per orgoglio ti rende il torto subito. Quando non vuole affrontare «l'Idra» interiore, la proietta al mondo esteriore la vede riflessa in ogni essere umano che tenterà di cambiare a modo suo. IL **TEMPIO DEVICO** si rivela utile per questo segno con la sua maestria: infonde saggezza e accresce la consapevolezza, lavorando indirettamente attraverso le circostanze, le persone e

le situazioni e aiuta a non scaricare la propria responsabilità sugli altri. Insegna a ritrovare e accettare la propria natura anche nella sua fallibilità, nei suoi disordini e nei suoi difetti.



## SAGITTARIO

---



23 Novembre – 21 Dicembre

Il suo Cristallo Maestro è: **CRISTALLO DOW**

Consigliato negli eccessi: **TIME-LINK**



## **SAGITTARIO**

23 NOVEMBRE – 21 DICEMBRE

**Segno:** mobile

**Genere:** maschile

**Elemento corrispondente:** fuoco

**Caratteristiche:** aspirazioni, idealismo

### **SIMBOLOGIA**

Simboleggia l'IX casa dell'oroscopo che rappresenta la speculazione intellettuale, l'allargamento dei propri orizzonti, l'evoluzione spirituale.

Il segno del Sagittario si estende dal grado 240 al grado 270.

I Pianeti nel Sagittario: Giove è nel suo domicilio; Mercurio è in esilio; nessun pianeta in esaltazione e caduta.

I nati sotto il segno del Sagittario sono pieni di fiducia, felici, allegri e molto schietti. Sono compagni fedeli sebbene siano sempre con "la testa fra le nuvole". Hanno una mente molto attiva, ma sono inclini alla distrazione, in quanto mancano di disciplina e non amano concentrarsi su qualcosa troppo a lungo. Credono molto nel futuro, sono generosi e sembra quasi che non temano la povertà. Trovano difficile fare distinzioni fra "mio" e "tuo", ma soltanto perché sentono che ognuno dovrebbe dividere ciò che ha con i propri simili. Sono



grandi sportivi, amanti degli animali, dei viaggi e delle lunghe camminate. Religiosi e dotati di profonda intuizione, godono di buona salute anche se i punti deboli sono le anche ed il fegato. Sono soggetti alle artriti, agli accidenti e alle lesioni causate dalla loro eccessiva impulsività. Caratteristiche comuni del segno sono l'ottimismo, la fiducia in se stessi, l'entusiasmo, la vitalità, l'intuizione, lo sprezzo del pericolo, l'indipendenza, la saggezza; è un carattere complessivamente ottimista, che ha in sé la capacità di essere un ottimo conversatore ma un pessimo ascoltatore. Pertanto il Sagittario può essere altamente idealista e filosofo oppure avventuriero alla ricerca dei piaceri materiali. I difetti dei nativi del Sagittario sono pochi e amabili, quasi tutti perdonabili, mentre le loro qualità sono molte (soprattutto l'universalità). Hanno un'indole inquieta, amano i viaggi, gli svaghi, e i cambiamenti. Si stancano facilmente delle cose e delle persone, che superano cercando continuamente persone nuove e avventure stimolanti.



Il quarzo maestro associato al segno del Sagittario è il **CRISTALLO DOW**.

La maestria di questo Cristallo infatti può esaltare le qualità dei nati sotto questo segno. Il Dow rappresenta l'apice della conoscenza, del sapere, dell'equilibrio e della perfezione spirituale. Favorisce la comunicazione. Può essere usato tutte le volte che si sente il bisogno di equilibrare e armonizzare le proprie energie fisiche, psichiche e mentali. Porta leggerezza al nostro cuore e capacità di apprendimento.

*Il Sagittario negli eccessi:*

Capace di compassione che però può diventare sadismo quando prevale il fanatismo. Iperattivo, Esibizionista e opportunista: il suo coinvolgimento è relativo a quell'istante, ecco perché scorda facilmente le promesse. Non conosce la pazienza ed è incurante dei limiti. In questo caso per al Sagittario può essere utile il Cristallo **TIME-LINK**. Questo Maestro aiuta ad imparare la pazienza, a stare nei tempi dell'altro pur rispettando i propri. A rimanere nella prova. Ma può anche essere il cristallo del *carpe diem*, il tempo del non prendere decisioni. La sana pigrizia, l'ozio, perché anche l'ozio ha un senso se lo si vive con la consapevolezza.



## CAPRICORNO

---



21 Dicembre – 20 Gennaio

Il suo Cristallo Maestro è: **ELESTIALE**

Consigliato negli eccessi: **QUARZO ISIDE**



## **CAPRICORNO**

22 DICEMBRE – 20 GENNAIO

**Segno:** cardinale

**Genere:** femminile

**Elemento corrispondente:** terra

**Caratteristiche:** ambizione, costruttività, diplomazia

## **SIMBOLOGIA**

Simboleggia la X casa dell'oroscopo che rappresenta l'affermazione in campo sociale, il desiderio di potere, l'ambizione, il successo.

Il segno del Capricorno si estende dal grado 270 al grado 300.

I pianeti nel Capricorno: Saturno è NEL SUO domicilio; Marte è in esaltazione; la Luna è in esilio; Giove e Nettuno sono in caduta.



I nati sotto il segno del Capricorno sono notoriamente dei grandi diplomatici. Sanno essere responsabili, ma anche materialistici e spesso pessimistici. Tendono ad essere un po' snob, desiderosi di raggiungere il vertice sociale e grazie alla loro infinita pazienza, sanno anche come coltivare le persone giuste che li aiutino a realizzare i loro scopi. Durante la gioventù hanno al tendenza a sciupare tempo e denaro, ma una volta adulti per loro la sicurezza ed un conto in banca diventano immensamente importanti. Non hanno mai fretta, non sono

impulsivi e credono nella buona educazione, che li aiuta a raggiungere una posizione di potere. Un Capricorno desidera sempre credere in un potere più alto, perché una volta raggiunto un traguardo, se non c'è altra meta cui rivolgersi ha bisogno d'introspezione. Sottovaluta le proprie emozioni e spesso ignora completamente quelle altrui. Non riconosce che può ferire i sentimenti, la sua freddezza, l'orgoglio e l'indifferenza sono disarmanti. Il distacco emotivo è per poter esercitare controllo e pazienza così da raggiungere la meta. Non si abbandona mai ad entusiasmi. I nativi possono essere suscettibili ai reumatismi e alle artriti. La costituzione fisica di solito si irrobustisce quando invecchiano.



Il Cristallo Maestro che si associa al segno del Capricorno è il **QUARZO ELESTIALE**.

Dato che i Cristalli Elestiali provengono da un regno libero dalle emozioni umane, possono aiutare a capire la natura reale dei sentimenti degli uomini, facilitando la loro espressione spontanea. Questi cristalli, quindi, sono molto benefici per chi, come il nativo del Capricorno, reprime i propri pensieri e sentimenti più autentici. Imparando a esprimerli così come li prova, apprenderà a tenere il cuore aperto e la mente limpida, liberandosi dalla tensione.

*Il Capricorno negli eccessi:*

L'ambizione egocentrica, l'orgoglio, l'arroganza e la tendenza a considerare ogni cosa in termini di lavoro e denaro, rappresentano un problema per i nati sotto questo segno. Tende a considerare il lato oscuro e triste della vita come unica realtà, rimanendo vittima dei propri pessimismi. Gli stati depressivi diventano un modo per non uscire mai dall'intorpidimento in cui si butta. Non si rilassa

mai (è una perdita di tempo) si cristallizza nelle abitudini. Il **QUARZO ISIDE** può essere utile per i Capricorno perché è un maestro nel convertire il male in bene. Cambia le rigidità mentali, le rigidità emozionali, è il cristallo che taglia ciò che non serve per sviluppare ciò che serve. È il cristallo del dolore, perché mette in crisi le proprie certezze costruite per sopravvivere al dolore.



# ACQUARIO

---



21 Gennaio – 19 Febbraio

Il suo Cristallo Maestro è: **CHANNELING**

Consigliato negli eccessi: **QUARZO CATTEDRALE**



## **ACQUARIO**

21 GENNAIO – 19 FEBBRAIO

Segno: fisso

Genere: maschile

Elemento corrispondente: aria

Caratteristiche: spirito di gruppo, altruismo

## **SIMBOLOGIA**

Simboleggia l'XI casa dell'oroscopo che rappresenta i rapporti, le relazioni, le amicizie.

Il segno dell'Acquario si estende dal grado 300 al grado 330.

I Pianeti nell'Acquario: domicilio di Saturno e Urano, esilio del Sole, caduta di Nettuno.



E' questo il segno degli ideali umanitari e della fratellanza. Gli Acquari cercano di migliorare la vita dei colleghi e il loro potere proviene dall'intelletto. Sono distaccati, impersonali e credono nella giustizia sociale. Sono generalmente stabili, ma sono inclini ad improvvisare cambiamenti di opinioni, idee, pensieri e piani. Hanno un grande bisogno di libertà e di conseguenza possono assolvere meglio al loro destino nei rapporti basati sull'amicizia. Nella loro personalità è presente una qualità ingannevole e sognatrice e mostrano inoltre un senso di rispetto e di logica. L'Acquario è anche il segno della solitudine e di conseguenza



i nativi si ritrovano sempre un po' isolati. Gli Acquario sono onesti e fedeli e in genere godono di buona salute. Chi appartiene a questo segno accomuna all'originalità ed all'indipendenza, anche un'anormalità spinta all'eccesso, che può causare violente oscillazioni d'umore e rendere possibile l'assurdo, l'imprevisto e l'imprevedibile. La permalosità è peculiare del segno; l'individuo cerca sempre di affermare la sua libertà d'essere e d'agire. Tende sempre ad andare avanti, a cercare novità, ad evitare le convenzioni. Il passato gli serve come esperienza durante la sua fuga, sempre proiettata in avanti.

Segno di rapporti e di comunicazione, l'Acquario è il *telefonista* dello Zodiaco: l'influenza di Urano porta gli Acquari alla libertà, all'indipendenza e al rompere tutte le etichette in modo non convenzionale. Detestano e patiscono tutte le costrizioni, per cui si ribellano ad ogni cosa che limita la loro libertà.

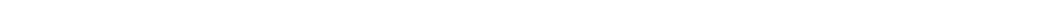
Il Cristallo Maestro che si associa al segno dell'Acquario è il **CHANNELLING**.

Questo cristallo con la sua maestria mette in luce le qualità dei nativi di questo segno. Amplifica la sottile voce interiore della propria guida, insegnando a essere canale di informazione per se e per gli altri. Può essere di aiuto quando si ha un problema che non si riesce a risolvere mediante gli abituali modelli di pensiero. Aiuta ad accogliere nuove idee, nuove intuizioni che conferiscono agli Acquari consapevolezza, comprensione intuitiva, rivelazione del futuro, aspirazione a servire e a donare in senso altruistico gioia, buon umore ed abbondanza.

*Acquario negli eccessi:*

Il suo problema principale è legato alla libertà, in quanto, patendo ogni costrizione, tende costantemente ad essere libero e di conseguenza a fare ciò che

vuole. Deve apprendere la limitazione esteriore per trovare la libertà interiore. Con il **QUARZO CATTEDRALE**, le cui peculiarità sono quelle di aiutare a sentirsi parte di un gruppo, di una famiglia spirituale, pur rimanendo nell'individualità, l'acquario può imparare a gestire al meglio la sua dualità, ossia : *la tendenza ad espandersi*, cioè la libertà di dire, andare o comportarsi come si vuole, e *la tendenza a limitarsi*, rispettando la volontà del «gruppo» (famiglia, gruppo spirituale, di lavoro, ecc..).



## *PESCI*

---



20 Febbraio – 20 Marzo

Il suo Cristallo Maestro è: **TRASMETTITORE**

Consigliato negli eccessi: **QUARZO GENERATORE**



## **PESCI**

19 FEBBRAIO – 20 MARZO

Segno: mobile

Genere: femminile

Elemento corrispondente: acqua

Caratteristiche: misticismo

### **SIMBOLOGIA**

Rappresenta la XII casa dell'oroscopo che simboleggia l'eternità, tutto ciò che è misterioso e nascosto, e quindi anche la vita interiore.

Il segno dei Pesci si estende dal grado 330 al grado 360.

Pianeti nei Pesci: Giove e Nettuno sono nel loro domicilio, Mercurio è in esilio e caduta, Venere è in esaltazione.



I nati sotto questo Segno raramente possiedono una personalità molto forte perché hanno difficoltà a stabilire i propri confini, e tendono ad assorbire i pensieri e i sentimenti di coloro che li circondano. . Da ciò scaturiscono incoerenza e volubilità. Molti Pesci sono attratti dallo spiritualismo e dalla medianità, come anche dalla droga e dell'alcol, nei quali dissolvono facilmente il loro già precario senso di sé.

Il Tipo del Segno lavora molto di fantasia, sogna anche ad occhi aperti. Non si adatta alla realtà è la realtà che si adatta a lui. I suoi ragionamenti possono essere giudicati completamente illogici da parte di chi invece razionalizza tutto.

Pesci ragiona attraverso le emozioni del momento, quindi non c'è alcuna connessione logica, alcun rigore mentale; ma con la sua capacità di "sentire" percepisce in tempi rapidissimi: ne consegue genialità spesso anche artistica e la sua intelligenza, pur non essendo del tipo convenzionale, è acuta e fine, che va oltre la logica.

Il suo peggior difetto è proprio quello di lasciarsi coinvolgere senza raziocinio dagli eventi, è cioè come un mare mosso: in balia delle emozioni.

Non affronta mai i problemi, è bravissimo a sorvolarli. La sua capacità di lottare si misura non tanto attraverso l'aggressività, quanto piuttosto sulla fuga: affrontando la corrente egli riuscirà a risalire.

Pesci ha straordinarie qualità immaginative, è sensibile, sognatore e visionario.

Sa sacrificarsi per gli altri, cura con molta dedizione gli ammalati perché così cura la sua ferita interiore.

Sensibile, emotivo, impressionabile, compassionevole, intelligente, affettuoso, sensuale, morbido, ottimista, vulnerabile. Disordinato.

Capaci di servire il prossimo con disinteresse e devozione, di ottenere una visione universale profonda, di condividere il senso di unità con tutta la creazione.

Sincerità, onestà, coraggio, ricettività, sopportazione di grandi sofferenza, pazienza, tolleranza.



Il Cristallo Maestro associato al segno dei Pesci è il **QUARZO TRASMETTITORE**.

Questo Quarzo Maestro può mettere in risalto le vere qualità che il nativo dei Pesci possiede, aiutandolo a superare difficoltà ed incertezze, mettendolo in

contatto con la coscienza che vive dentro di lui. Gli Insegna a trovare il coraggio di esprimere e trasmettere ciò che la vita gli ha insegnato, per i timidi, raffina la comunicazione, permettendo che i pensieri e le domande vengano formulate con maggiore chiarezza. Il Trasmittitore dà il senso dell'azione del coraggio, del prendere una posizione, una decisione e rimanere saldi in essa. Va bene sulle persone che non vogliono più mettersi in discussione, per quelli che sono stati feriti dalla vita e hanno paura di venire allo scoperto. Scelto anche di chi è molto altruista, dà energia a chi ha bisogno di aiuto.

### *I Pesci negli eccessi:*

Il loro difetto principale è un estremo **disordine**, che riversano sia in casa che al lavoro, sono molto apprensivi, emotivi ed instabili.

Il Pesci può essere piuttosto pigro. Egli lascia che le cose accadano senza opporre il minimo cenno di resistenza. Vaga a lungo, sia nella strada buona che in quella cattiva ed è piuttosto scarso riguardo alla volontà di potere.

Il **QUARZO GENERATORE** in questo caso può venire in aiuto ai Pesci dando loro la forza necessaria per ripartire. Il Generatore infatti è il Cristallo che aiuta a generare nuova vita, come quando non si ha più energia da spendere e non si sa più dove attingere le proprie risorse. Aiuta ad attivare nuova forza dando un senso più costruttivo alla vita.



## CONCLUSIONE

---

Ho deciso di proporre il tema della cristalloterapia perché è una delle mie passioni più grandi oltre all'astrologia, che non colpisce solo me, ma anche altre persone.

Sfogliando libri, riviste e naturalmente navigando sul web, ho potuto notare che quasi tutti fanno corrispondere un minerale o una gemma ad ogni segno zodiacale associandoli per colore, per i chakra di appartenenza, per le loro caratteristiche curative o magiche o come talismani. Per la verità ho trovato svariati accostamenti che quasi mai corrispondevano tra loro, creando, ad onore del vero, un po' di confusione.

Mi sembrava logico cercare delle eventuali associazioni che riguardavano i 12 Cristalli Maestri con i 12 segni Zodiacali ( il numero stesso li collegava idealmente ) eppure non ho trovato quasi nulla se non qualche rara e fugace citazione e priva di qualsiasi spiegazione. Perciò ho voluto iniziare questa ricerca per conto mio, ponendomi come obiettivo l'intento di trovare tali corrispondenze.

Spero di averlo centrato.....

Premetto che non sono espertissima sul campo anche se ammetto sinceramente che al termine del mio percorso nella scuola di Scienze Psichiche di Erbasacra ho arricchito molto di più il mio modesto bagaglio di conoscenze su queste materie e sull'Esoterismo in generale.

## RINGRAZIAMENTI

---

Ci tengo a ringraziare di nuovo il mio insegnante di Cristalloterapia **Federico Bassetti** per la sua squisita disponibilità e preziosissima collaborazione.

Confesso altresì di avere fatto molta fatica a mantenermi neutrale sulla descrizione dei segni Zodiacali e dell'astrologia tutta, come premesso mia altra grande passione. Spero non me ne voglia la mia bravissima e generosissima insegnante di Astrologia **Manuela Mattioli**. Con lei sono cresciuta tanto, mi ha introdotto nel mondo dell'Astrologia Esoterica, facendomi fare decisamente un salto di qualità nella conoscenza di questa affascinante materia. Grazie Manuela.

Ringrazio **Sebastiano Arena**, fondatore e direttore della scuola di Erbasacra, che ci ha permesso di studiare e approfondire tematiche da sempre difficili da accedere per chi, logisticamente, è impossibilitato a frequentare la sede centrale. Lo ringrazio per averci messo a disposizione validissimi insegnanti, essendo stato lui stesso il primo, nello studio della Numerologia, materia fondamentale da apprendere, che tra le Scienze Psichiche, è la più antica e quella a cui le altre fanno continuamente riferimento, e poi ancora lo studio dei iChing, il Ki delle Nove Stelle, la Kabala e l'Albero della Vita.

Ringrazio **Federico Alaimo** per i suoi preziosi insegnamenti sui Tarocchi.

**Maria Gemma Massi** che con le sue Rune ci ha introdotto nel mondo altrettanto affascinante dei Celti, ma anche per il suo taglio sciamanico.

Culminato con il nostro Sciamano **Massimo Bertelli** che con la sua lezione ci ha fatto vivere un'esperienza davvero intensa e vibrante avvicinandoci al mondo dello Sciamanesimo.



E per ultima ma non per importanza la grande **Federica Zini**, che con la sua Alchimia ha colpito nel segno, accendendo in me un particolare interesse per questo argomento. Argomento che in futuro cercherò di approfondire. Che la Grande Opera si compia.

Un grazie particolarissimo alla mia grande amica **Donatella Petrocchi**, coordinatrice del Centro di ErbaSacra di Ascoli Piceno e di cui modestamente ne faccio parte. Senza di lei, non avrei fatto parte di questa grande avventura, grazie per avermi supportato e sopportato in tutti questi anni di cammino e crescita personale fatta insieme.

....E infine a tutte le mie amiche di corso, grazie per le risate, grazie per i momenti di supporto, grazie per l'affiatamento... siamo state e saremo sempre un gruppo *davvero speciale*....

Grazie a tutti Antonietta

## BIBLIOGRAFIA

---

- KATRINA RAPHAELL; *La guarigione con i cristalli*; ed. Verdechiaro; 2015.
- KATRINA RAPHAELL; *La trasmissione Cristallina*; ed. Verdechiaro; 2016.
- CHRISTIAN VALNET – SUSAN DANIEL; *Salute e benessere, La trilogia*; ed; R.E.I.; 2017.
- FRANCESCO VARETTO; *I segni del cielo, Manuale di astrologia esoterica*; ed: Synthesis; 2008.
- *Dispensa I Segni Zodiacali: - corso di Astrologia – i Fondamenti principali*; ins. MANUELA MATTIOLI; 2016.
- *Appunti corso : Viaggio nel cuore dei Cristalli Maestri ; Vescera Antonietta –* ins: FEDERICO BASSETTI; 2016.

Le immagini sono state tratte dal libro di DOUGLAS BAKER; *Astrologia Esoterica, L'astrologia del Nuovo Millennio*; ed. Crisalide; 1998.